



Plano Escolar 2018 - Etec Tenente Aviador Gustavo Klug

De acordo com o disposto no Capítulo II do Regimento Comum das Escolas Técnicas do CEETEPS, o Plano Plurianual de Gestão - PPG apresenta a proposta de trabalho da ETEC. Conta, como eixo norteador, com o Projeto Político Pedagógico - PPP, no qual são explicitados os valores, as crenças e os princípios pedagógicos da escola. A concepção coletiva dos projetos a serem desenvolvidos parte, necessariamente, do PPP, dos objetivos e metas estabelecidos por meio da análise dos contextos interno e externo, da reflexão sobre o instituído e da escola almejada pela comunidade.

O Plano Plurianual de Gestão tem uma vigência de cinco anos, com replanejamento, no mínimo, anual. A atualização anual, com inclusão de novos projetos, garante o horizonte permanente de cinco anos.

Todo projeto supõe rupturas com o presente e promessas para o futuro. Projetar significa tentar quebrar um estado confortável para arriscar-se, atravessar um período de instabilidade e buscar uma nova estabilidade em função da promessa que cada projeto contém de estado melhor do que o presente. Um projeto educativo pode ser tomado como promessa frente a determinadas rupturas. As promessas tornam visíveis os campos de ação possível, comprometendo seus atores e autores. (GADOTTI, 2000)

PARTICIPANTES

Diretor

Luiz Arthur Malta Pereira
Valderez Piton Heizenreider

Conselho de Escola

Nome	Segmento que representa	Etapas do processo			
		I	II	III	IV
Ana Paula Rodrigues de Souza	Aluna Egressa			✓	✓
Domingos Aparecido Azarite	Representante de instituição de ensino vinculada a um dos cursos			✓	✓
Wandy Machado	Pai de aluna			✓	✓

Outros Colaboradores

Nome	Função/Cargo	Etapas do processo			
		I	II	III	IV
Adriano Aparecido Virgílio	Coordenador do Curso Técnico em Informática	✓	✓	✓	✓
Alessandra Thaty Marchi Batista	Diretora de Serviços Acadêmicos	✓	✓	✓	✓
Alessandro da Silva Pereira Lima	Agente Técnico Administrativo	✓			
Ana Cláudia Fernandes Augusto Gonçalves	Professora				✓
Ana Paula dos Santos	Coordenadora de curso: Etim Marketing e Etim Informática para Internet	✓	✓	✓	✓
Andreson Carlos de Oliveira Souza	aluno			✓	✓
André Augusto De Carli	Coordenador do Curso Técnico em Marketing	✓	✓	✓	✓
Angela Maria Honorato Cacaro	Funcionária Limpeza			✓	✓
Benedita Elaine Belquer Santa Roza	Orientadora Educacional	✓	✓	✓	✓
Cléber Mapeli Serrador	professor			✓	✓
Dinorá Zuffo de Miranda Boer	mãe de aluno			✓	✓
Gabriel Henrique de Lira Braz	Grêmio Estudantil			✓	✓
Jéssica Kastein Paes de Toledo	Coordenadora de Curso: Etim Administração	✓	✓	✓	✓
Joseli Marise Benini	Coordenadora de curso: Etim Informática	✓	✓	✓	✓

Karla V. N. Fulem	Diretora Acadêmica	✓	✓	✓	✓
Larissa Adelle Pereira	Agente Técnico Administrativo	✓			
Leonor Rodrigues de Oliveira	mãe de aluno			✓	✓
Luciana Renata Mazzali Cardoso	mãe de aluno			✓	✓
Luís Roberto Lourenço	Vigilante			✓	✓
Marcelo Renato da Silva	pai de aluno			✓	✓
Margaret Cristina Habermann	Coordenadora do curso Técnico em Administração	✓	✓	✓	✓
Marta Kaneko Rodrigues	mãe de aluno			✓	✓
Melina Renata Blascke Barbieri	Coordenador do Curso Técnico em Enfermagem	✓	✓	✓	✓
Patrícia Cristina Sinoti Habermann	Coordenadora de curso: Recursos Humanos	✓	✓	✓	✓
Patrícia Luciana de Godoi Tost	Coordenadora Pedagógica	✓	✓	✓	✓
Pedro César Assalin	Coordenador de Curso: Etim Automação Industrial, Etim Mecatrônica e Automação Industrial	✓	✓	✓	✓
Simony Therezinha Bísvaro	Agente Técnico Administrativo	✓			
Tayline Teixeira da Silva	Grêmio Estudantil			✓	✓
Thaís Helena Prado	aluna			✓	✓
Viviane A. Evangelista Tucumantel	mãe de aluno			✓	✓

Legenda das etapas

I	Levantamento de Dados e Informações
II	Análise dos Indicadores
III	Definição de prioridades;
IV	Definição de Metas / Projetos

NÍVEIS E MODALIDADES DE ENSINO

Modalidade: **Técnico**

Descrição: A escolha de um curso técnico precisa ser feita com a máxima atenção levando-se em conta a clientela e a realidade sócio-econômica da cidade onde se encontra a Etec. Nossa cidade apresenta uma série de necessidades, especialmente ligadas à prestação de serviços. Este fato justifica o grande número de cursos da área de Gestão e Negócios que oferecemos. Porém, sabendo que a cidade de Pirassununga está em expansão, os cursos da área de indústria, saúde e comunicação também são muito importantes para atender as expectativas da população. Abaixo, encontramos as principais características de nossos cursos.

Cursos Técnicos da Sede

1. Habilitação Profissional de Técnico em Administração

1.1 Apresentação e público alvo

Em decorrência do mercado do trabalho contemporâneo, os modelos tradicionais mostram-se superados. As organizações empresariais exigem o uso de inovações tecnológicas, gerenciais e organizacionais, como requisitos de qualquer trabalhador. No Brasil, a economia encontra-se em fase de expansão e diversificação, buscando modernizar seus setores econômicos para que seja possível fortalecer seu mercado interno e externo. Devido às transformações econômicas, políticas, sociais e culturais, que ocorreram nas últimas décadas, a escolaridade e a formação se transformaram, e a perspectiva de emprego e auto-emprego depende, exclusivamente, de atributos individuais. Partindo deste contexto, curso Técnico em Administração, visa a formação de profissionais qualificados e competitivos para atuarem em todos os seguimentos de atividade humana, não só do ponto de vista econômico como social, uma vez que objetiva oferecer trabalhadores aptos à atuarem com ética e responsabilidade.

1.2 Perfil profissional

O Técnico em Administração é o profissional que controla a rotina administrativa das empresas. Colabora nos planejamentos estratégico, tático e operacional. Realiza atividades em recursos humanos e intermedeia mão-de-obra para colocação e para recolocação profissional. Atua na área de compras; auxilia no setor contábil e assessora a área de Vendas. Intercambia mercadorias e serviços e executa atividades nas áreas fiscal e financeira.

1.3 Mercado de trabalho

Instituições públicas, privadas e do terceiro setor.

Ao concluir os MÓDULOS I, II e III o TÉCNICO EM ADMINISTRAÇÃO deverá ter construído as seguintes competências gerais:

- atuar com proatividade na identificação de problemas, equacionando soluções através de uma visão sistêmica da organização;

- refletir e atuar criticamente na área de produção e de materiais, compreendendo sua posição e função na estrutura produtiva;
- desenvolver raciocínio lógico, crítico e analítico para operar com valores e formulações matemáticas presentes nas relações formais e causais entre fenômenos produtivos, administrativos e de controle, bem como se expressar de modo crítico e criativo diante dos diferentes contextos organizacionais e sociais;
- analisar o mercado consumidor quanto à expectativa de demanda do produto ou serviço para tomada de decisões;
- desenvolver capacidade de transferir conhecimentos da vida e da experiência cotidiana para o ambiente de trabalho e do seu campo de atuação profissional, em diferentes modelos organizacionais, revelando-se profissional adaptável;
- interpretar a legislação e os códigos de ética profissional nas relações pessoais e profissionais;
- desenvolver capacidade para elaborar, programar e consolidar projetos em organizações, através das diretrizes do planejamento estratégico, planejamento tático e do Plano Diretor, este aplicável à gestão organizacional;
- interpretar a legislação que regula as atividades de produção, prestação de serviços e de comercialização, tais como as normas referentes aos direitos do consumidor, aos contratos comerciais, às normas de higiene e segurança, ao comércio exterior, às questões tributárias e fiscais;
- criar e identificar oportunidades para prática e aplicação da sustentabilidade por meio das estratégias das empresas;
- aplicar conceitos de gestão financeira e calcular valores, utilizando-se de equipamentos e sistemas específicos, elaborando planilhas de custos de fabricação, preço de venda e orçamentos;
- gerenciar o relacionamento interpessoal, empregando as tecnologias da informação e comunicação;
- comunicar-se nos diversos contextos profissionais em língua portuguesa, inglesa e espanhola, utilizando terminologia própria;
- utilizar os instrumentos de planejamento, bem como executar, controlar e avaliar os procedimentos dos ciclos:
 - de pessoal;
 - de recursos materiais, tributários, financeiros e contábeis;
 - da produção;
 - da higiene e segurança do trabalho;
 - de marketing;
 - de empreendedorismo;
 - da logística empresarial.

1.4 Certificação/diploma

O curso de TÉCNICO EM ADMINISTRAÇÃO é composto por três módulos.

O aluno que cursar o MÓDULO I concluirá a Qualificação Técnica de Nível Médio de AUXILIAR ADMINISTRATIVO.

O aluno que cursar os MÓDULOS I e II concluirá a Qualificação Técnica de Nível Médio de ASSISTENTE ADMINISTRATIVO.

Ao completar os MÓDULOS I, II e III o aluno receberá o Diploma de TÉCNICO EM ADMINISTRAÇÃO, desde que tenha concluído, também, o Ensino Médio.

2 - Habilitação Profissional de Técnico em Enfermagem

2.1 Apresentação e público alvo

É finalidade da área de saúde a produção de cuidados integrais de saúde no sistema de serviços público e privado, mediante ações de apoio ao diagnóstico, educação para saúde, proteção e prevenção, recuperação e reabilitação e gestão em saúde, desempenhados por profissionais das diferentes sub-áreas que a compõem. Atualiza-se no mercado que é hoje, no Brasil, um dos maiores e mais complexos do mundo, caracterizado por transformações, ao mesmo tempo em que convive com problemas antigos que ainda permanecem sem solução. O Brasil enfrenta dois grandes problemas: o aumento exponencial do número de idosos potencialmente dependentes e capazes de consumir uma parcela desproporcional de recursos do setor da saúde e o perfil epidemiológico, que mostra novas e velhas doenças convivendo num mesmo tempo, a exigir novas estratégias que possam responder as demandas. A diversidade e a profundidade de problemas que desafiam o país são confirmados pela existência desse dualismo da realidade brasileira. Por outro lado, fatores como o surgimento de novas doenças, a crescente exigência dos direitos do consumidor, a legislação dos direitos humanos, o aumento da expectativa média de vida e outros, combinados com os problemas crônicos da economia brasileira, aumentam as exigências em relação ao profissional da área, assim como colaboram para a alteração do perfil do mesmo. No contexto da saúde no Brasil, em relação às treze outras profissões com atuação na área, incluindo a médica, a participação dos profissionais de enfermagem chega a 55% da mão-de-obra empregada no setor. O número de formados é superior ao de todas as outras carreiras do mesmo universo e é uma das profissões onde não há desempregados. Em 2020 prevê-se uma faixa etária com mais de 60 anos bastante expressiva. A relação que existia no final do século XX de três jovens para cada idoso, será de um por um. Esse contexto aponta para a necessidade de maior investimento na formação do profissional de saúde e altera de forma significativa o perfil desse profissional demandado pelo mercado de trabalho. Por outro lado o aparecimento de novas tendências na área de Saúde, dentre as quais a desospitalização (atendimento nas residências), a utilização de terapias alternativas entre outras, vêm ampliando o campo de atuação do Técnico em Enfermagem. Destina-se a alunos que tenham dezessete anos completos no ato da matrícula, e que tenham concluído, no mínimo, a primeira série do ensino médio e que tenham sido classificados no processo seletivo.

2.2 Perfil profissional

O Técnico em Enfermagem é o profissional que, tendo o exercício regulamentado por lei, integra uma equipe e desenvolve, sob a supervisão de enfermeiro, ações de promoção, prevenção, recuperação e reabilitação referenciadas nas necessidades de saúde individuais e coletivas, determinadas pelos processos geradores de saúde e doença.

2.3 Mercado de trabalho

Instituições de saúde pública ou privada, em domicílio, em sindicatos, em empresas, em associações, em escolas, em creches, em clubes, entre outros.

2.4 Certificação/diploma

O primeiro módulo do Curso TÉCNICO EM ENFERMAGEM não comporta terminalidade e será destinado à construção de um conjunto de competências que subsidiarão o desenvolvimento de competências mais complexas, previstas para os módulos subsequentes.

O primeiro e o segundo módulos, corresponderão à Qualificação Técnica de Nível Médio de AUXILIAR DE ENFERMAGEM, que será certificada ao aluno que os concluir.

O terceiro módulo não terá caráter de terminalidade e não conduzirá à qualificação profissional, trata-se de um módulo destinado à constituição de competências que darão embasamento ao quarto módulo.

Cursando os quatro módulos, o aluno concluirá a Habilitação Profissional Técnica de Nível Médio de TÉCNICO EM ENFERMAGEM, desde que tenha concluído, também, o Ensino Médio ou equivalente.

3. Habilitação Profissional de Técnico em Automação Industrial

3.1 APRESENTAÇÃO E PÚBLICO ALVO

O currículo foi organizado de modo a garantir o que determina Resolução CNE/CEB 04/99 atualizada pela Resolução CNE/CEB nº 01/2005, o Parecer CNE/CEB nº 11/2008, a Resolução CNE/CEB nº 03/2008 a Deliberação CEE nº 105/2011 e as Indicações CEE nº 08/2000 e 108/2011, assim como as competências profissionais que foram identificadas pelo Ceeteps, com a participação da comunidade escolar. A organização curricular da Habilitação Profissional de TÉCNICO EM AUTOMAÇÃO INDUSTRIAL está organizada de acordo com o Eixo Tecnológico de "Controle e Processos Industriais" e estruturada em módulos articulados, com terminalidade correspondente à qualificação profissional de nível técnico identificada no mercado de trabalho. Os módulos são organizações de conhecimentos e saberes provenientes de distintos campos disciplinares e, por meio de atividades formativas, integram a formação teórica à formação prática, em função das capacidades profissionais que se propõem desenvolver. Os módulos, assim constituídos, representam importante instrumento de flexibilização e abertura do currículo para o itinerário profissional, pois que, adaptando-se às distintas realidades regionais, permitem a inovação permanente e mantêm a unidade e a equivalência dos processos formativos. A estrutura curricular que resulta dos diferentes módulos estabelece as condições básicas para a organização dos tipos de itinerários formativos que, articulados, conduzem à obtenção de certificações profissionais.

3.2 PERFIL PROFISSIONAL

O TÉCNICO EM AUTOMAÇÃO INDUSTRIAL é o profissional que projeta, instala, programa, integra e realiza manutenção em sistemas aplicados à automação e controle de processos industriais; analisa especificações de componentes e equipamentos que compõem sistemas automatizados; coordena equipes de trabalho e avalia a qualidade dos dispositivos e sistemas automatizados. Programa, opera e mantém os sistemas automatizados respeitando normas técnicas de segurança.

3.3 MERCADO DE TRABALHO

Indústrias petroquímicas, automobilísticas, alimentícias e de energia; laboratórios de controle de qualidade, de manutenção e pesquisa; empresas de prestação de serviços; profissional autônomo.

3.4 CERTIFICAÇÃO/DIPLOMA

O curso de TÉCNICO EM AUTOMAÇÃO INDUSTRIAL é composto por quatro módulos. Os MÓDULOS I e II não oferecem terminalidade e serão destinados à construção de um conjunto de competências que subsidiarão o desenvolvimento de competências mais complexas, previstas para o módulo subsequente.

O aluno que cursar os MÓDULOS I, II e III concluirá a Qualificação Profissional Técnica de Nível Médio de AUXILIAR TÉCNICO EM AUTOMAÇÃO INDUSTRIAL.

Ao completar os MÓDULOS I, II, III e IV o aluno receberá o Diploma de TÉCNICO EM AUTOMAÇÃO INDUSTRIAL, desde que tenha concluído, também, o Ensino Médio.

4. Habilitação Profissional de Técnico em Informática para Internet

4.1 APRESENTAÇÃO E PÚBLICO ALVO

O currículo foi organizado de modo a garantir o que determina Resolução CNE/CEB 04/99 atualizada pela Resolução CNE/CEB nº 01/2005, o Parecer CNE/CEB nº 11/2008, a Resolução CNE/CEB nº 03/2008 a Deliberação CEE nº 105/2011 e as Indicações CEE nº 08/2000 e 108/2011, assim como as competências profissionais que foram identificadas pelo Ceeteps, com a participação da comunidade escolar. A organização curricular da Habilitação Profissional de TÉCNICO EM INFORMÁTICA PARA INTERNET está organizada de acordo com o Eixo Tecnológico de "Informação e Comunicação" e estruturada em módulos articulados, com terminalidade correspondente à qualificação profissional de nível técnico identificada no mercado de trabalho. Os módulos são organizações de conhecimentos e saberes provenientes de distintos campos disciplinares e, por meio de atividades formativas, integram a formação teórica à formação prática, em função das capacidades profissionais que se propõem desenvolver. Os módulos, assim constituídos, representam importante instrumento de flexibilização e abertura do currículo para o itinerário profissional, pois que, adaptando-se às distintas realidades regionais, permitem a inovação permanente e mantêm a

unidade e a equivalência dos processos formativos. A estrutura curricular que resulta dos diferentes módulos estabelece as condições básicas para a organização dos tipos de itinerários formativos que, articulados, conduzem à obtenção de certificações profissionais.

4.2 PERFIL PROFISSIONAL

O TÉCNICO EM INFORMÁTICA PARA INTERNET é o profissional que desenvolve e realiza manutenções em websites, portais na Internet e Intranet. Utiliza ferramentas de desenvolvimento de projetos para construir soluções que auxiliam o processo de criação de interfaces e aplicativos empregados no comércio e marketing eletrônicos.

4.3 MERCADO DE TRABALHO

Instituições públicas, privadas e do terceiro setor que demandem programação de computadores para Internet.

4.4 CERTIFICAÇÃO/DIPLOMA

O curso de TÉCNICO EM INFORMÁTICA PARA INTERNET é composto por três módulos.

O aluno que cursar o MÓDULO I concluirá a Qualificação Profissional Técnica de Nível Médio de AUXILIAR DE INFORMÁTICA PARA INTERNET.

O aluno que cursar os MÓDULOS I e II concluirá a Qualificação Profissional Técnica de Nível Médio de AUXILIAR EM DESIGN DE WEBSITES.

Ao completar os MÓDULOS I, II e III, o aluno receberá o Diploma de TÉCNICO EM INFORMÁTICA PARA INTERNET, desde que tenha concluído, também, o Ensino Médio.

5 - Habilitação Profissional de Técnico em Informática

5.1 Apresentação e Público Alvo

São cada vez mais freqüentes os valores da responsabilidade empresarial nos segmentos de tecnologia da informação e comunicação. A geração digital vai da inclusão social à emergência de novas possibilidades de atuação profissional. As novas tecnologias proporcionaram o surgimento de novas oportunidades: redes, suporte, banco de dados, segurança, comércio eletrônico, webdesigners, webevelopers, programador comercial, operador de computador, editor de canais de internet, teleprocessamento, hardware, internet banking, bioinformática, eletrodomésticos inteligentes, etc. As vagas crescem a cada dia para estagiários e trainees nas melhores empresas, que são contratados para operar, programar, instalar e dar manutenção em seus sistemas informatizados. O Brasil é um dos países que apresentam maior crescimento no número de usuários da internet no mundo, sendo o primeiro na América Latina. Isso comprova a necessidade de reformulação do currículo dando ênfase a programas e aplicativos voltados à internet. O estado de São Paulo paga os melhores salários e reúne as melhores oportunidades nas áreas ascendentes da computação, como a internet e o comércio eletrônico. Um profissional da área de informática pode trabalhar em empresas públicas e privadas, bancos, escolas, universidades, comércio, prestadores de serviço. O campo é imenso e, pode-se dizer quase inesgotável. Os eletrodomésticos inteligentes, vão ficando cada vez mais inteligentes, graças ao que se convencionou em chamar de elementos embarcados - pequenos computadores ou processadores que comandarão a nossa vida doméstica. Com uma era tão diversificada e abrangente, considerando a demanda do mercado e as acelerações e significativas alterações que nele se processam, o Centro Paula Souza propôs um novo plano de curso para a Habilitação de Técnico em Informática. Para ingressar no curso Técnico em Informática, os candidatos deverão ter concluído no mínimo a primeira série do Ensino Médio, após passarem por processo seletivo de classificação.

5.2 Perfil profissional

O Técnico em Informática é o profissional que desenvolve e opera sistemas, aplicações e interfaces gráficas. Monta estruturas de banco de dados e codifica programas. Projeta, implanta e realiza manutenção de sistemas e de aplicações. Seleciona recursos de trabalho, linguagens de programação, ferramentas e metodologias para o desenvolvimento de sistemas.

5.3 Mercado de trabalho

Indústrias em geral, estabelecimentos comerciais, órgãos públicos municipais, estaduais e federais.

5.4 Certificação/diploma

O curso de TÉCNICO EM INFORMÁTICA é composto por três módulos.

O aluno que cursar o MÓDULO I concluirá a Qualificação Técnica de Nível Médio de AUXILIAR DE INFORMÁTICA.

O aluno que cursar os MÓDULOS I e II concluirá a Qualificação Técnica de Nível Médio de AUXILIAR EM PROGRAMAÇÃO DE COMPUTADORES.

Ao completar os MÓDULOS I, II e III o aluno receberá o Diploma de TÉCNICO EM INFORMÁTICA, desde que tenha concluído, também, o Ensino Médio.

Cursos Técnicos da Unidade II

6. Habilitação Profissional de Técnico em Marketing

6.1 Apresentação e Público Alvo

A organização curricular da Habilitação Profissional Técnica de Nível Médio de TÉCNICO EM MARKETING está organizada de acordo com o Eixo Tecnológico de “Gestão e Negócios” e estruturada em módulos articulados, com terminalidade correspondente à qualificação profissional de nível técnico identificada no mercado de trabalho.

Os módulos são organizações de conhecimentos e saberes provenientes de distintos campos disciplinares e, por meio de atividades formativas, integram a formação teórica à formação prática, em função das capacidades profissionais que se propõem desenvolver.

Os módulos, assim constituídos, representam importante instrumento de flexibilização e abertura do currículo para o itinerário profissional, pois que, adaptando-se às distintas realidades regionais, permitem a inovação permanente e mantêm a unidade e a equivalência dos processos formativos.

A estrutura curricular que resulta dos diferentes módulos estabelece as condições básicas para a organização dos tipos de itinerários formativos que, articulados, conduzem à obtenção de certificações profissionais.

6.2 Perfil Profissional

O Técnico em Marketing é o profissional que aplica estratégias para planejamento de Marketing e Vendas, controla estoques, aplica conceitos mercadológicos, coleta e organiza dados relevantes para as atividades de comercialização, desenha modelos de banco de dados e interpreta a legislação que regula as atividades da área. Utiliza técnicas de vendas, de atração de clientes e de atendimento pessoal, bem como de representação comercial.

6.3 Mercado de trabalho: instituições públicas, privadas e do terceiro setor, comércio e empresas de consultoria e de forma autônoma.

6.4 Certificação/diploma

O curso de TÉCNICO EM MARKETING é composto por três módulos.

O MÓDULO I não oferece terminalidade e será destinado à construção de um conjunto de competências que subsidiarão o desenvolvimento de competências mais complexas, previstas para os módulos subsequentes.

O aluno que cursar os MÓDULOS I e II concluirá a Qualificação Técnica de Nível Médio de ASSISTENTE DE VENDAS.

Ao completar os MÓDULOS I, II e III o aluno receberá o Diploma de TÉCNICO EM MARKETING, desde que tenha concluído, também, o Ensino Médio.

7 - Habilitação Profissional de Técnico em Informática

7.1 Apresentação e Público Alvo

São cada vez mais freqüentes os valores da responsabilidade empresarial nos segmentos de tecnologia da informação e comunicação. A geração digital vai da inclusão social à emergência de novas possibilidades de atuação profissional. As novas tecnologias proporcionaram o surgimento de novas oportunidades: redes, suporte, banco de dados, segurança, comércio eletrônico, webdesigners, webevelopers, programador comercial, operador de computador, editor de canais de internet, teleprocessamento, hardware, internet banking, bioinformática, eletrodomésticos inteligentes, etc. As vagas crescem a cada dia para estagiários e trainees nas melhores empresas, que são contratados para operar, programar, instalar e dar manutenção em seus sistemas informatizados. O Brasil é um dos países que apresentam maior crescimento no número de usuários da internet no mundo, sendo o primeiro na América Latina. Isso comprova a necessidade de reformulação do currículo dando ênfase a programas e aplicativos voltados à internet. O estado de São Paulo paga os melhores salários e reúne as melhores oportunidades nas áreas ascendentes da computação, como a internet e o comércio eletrônico. Um profissional da área de informática pode trabalhar em empresas públicas e privadas, bancos, escolas, universidades, comércio, prestadores de serviço. O campo é imenso e, pode-se dizer quase inesgotável. Os eletrodomésticos inteligentes, vão ficando cada vez mais inteligentes, graças ao que se convencionou em chamar de elementos embarcados - pequenos computadores ou processadores que comandarão a nossa vida doméstica. Com uma era tão diversificada e abrangente, considerando a demanda do mercado e as acelerações e significativas alterações que nele se processam, o Centro Paula Souza propôs um novo plano de curso para a Habilitação de Técnico em Informática. Para ingressar no curso Técnico em Informática, os candidatos deverão ter concluído no mínimo a primeira série do Ensino Médio, após passarem por processo seletivo de classificação.

7.2 Perfil profissional

O Técnico em Informática é o profissional que desenvolve e opera sistemas, aplicações e interfaces gráficas. Monta estruturas de banco de dados e codifica programas. Projeta, implanta e realiza manutenção de sistemas e de aplicações. Seleciona recursos de trabalho, linguagens de programação, ferramentas e metodologias para o desenvolvimento de sistemas.

7.3 Mercado de trabalho

Indústrias em geral, estabelecimentos comerciais, órgãos públicos municipais, estaduais e federais.

7.4 Certificação/diploma

O curso de TÉCNICO EM INFORMÁTICA é composto por três módulos.

O aluno que cursar o MÓDULO I concluirá a Qualificação Técnica de Nível Médio de AUXILIAR DE INFORMÁTICA.

O aluno que cursar os MÓDULOS I e II concluirá a Qualificação Técnica de Nível Médio de AUXILIAR EM PROGRAMAÇÃO DE COMPUTADORES.

Ao completar os MÓDULOS I, II e III o aluno receberá o Diploma de TÉCNICO EM INFORMÁTICA, desde que tenha concluído, também, o Ensino Médio.

8 - Habilitação Profissional de Técnico em Recursos Humanos

8.1 APRESENTAÇÃO E PÚBLICO ALVO

O currículo foi organizado de modo a garantir o que determina a Lei Federal 9394/96, alterada pela Lei Federal 11741/2008, Indicação CEE 08/2000, Indicação CEE 108/2011, Deliberação CEE 105/2011, Resolução CNE/CEB 06/2012 e Parecer CNE/CEB 11/2012 e Resolução CNE/CEB 04/2012, assim como as competências profissionais que foram identificadas pelo Ceeteps, com a participação da comunidade escolar. A organização curricular da Habilitação Profissional de TÉCNICO EM RECURSOS HUMANOS está organizada de acordo com o Eixo Tecnológico de “GESTÃO E NEGÓCIOS” e estruturada em módulos articulados, com terminalidade correspondente à qualificação profissional de nível técnico identificada no mercado de trabalho. Os módulos são organizações de conhecimentos e saberes provenientes de distintos campos disciplinares e, por meio de atividades formativas, integram formação teórica à formação prática, em função das capacidades profissionais que se propõem desenvolver. Os módulos, assim constituídos, representam importante instrumento de flexibilização e abertura do currículo para o itinerário profissional, pois que, adaptando-se às distintas realidades regionais, permitem a inovação permanente e mantêm a unidade e a equivalência dos processos formativos. A estrutura curricular que resulta dos diferentes módulos estabelece as condições básicas para a organização dos tipos de itinerários formativos que, articulados, conduzem à obtenção de certificações profissionais.

8.2 PERFIL PROFISSIONAL

O TÉCNICO EM RECURSOS HUMANOS é o profissional que executa rotinas administrativas de pessoal com base na Legislação Trabalhista e Previdenciária. Auxilia no controle e avaliação de subsistemas de gerenciamento e contribui para a implementação das estratégias organizacionais. Administra pessoal, promove ações de treinamento, identifica e sugere plano de benefícios. Descreve e classifica postos de trabalho, aplica questionários e processa informações acerca dos trabalhadores. Atua nos processos de recrutamento, seleção e integração, assessora as relações de trabalho e sistemas de avaliação de desempenho. Presta serviços de comunicação oral e escrita, liderança, motivação, formação de equipes e desenvolvimento de pessoal com empenho no crescimento simultâneo, individual e do grupo de forma ética. Realiza ações empreendedoras e em processos de orientação sobre a importância da segurança no trabalho e da saúde ocupacional.

8.3 MERCADO DE TRABALHO

Organizações públicas, privadas, mistas, e do terceiro setor ou como autônomos e consultores.

8.4 CERTIFICAÇÃO/DIPLOMA

O curso de TÉCNICO EM RECURSOS HUMANOS é composto por três módulos.

O aluno que cursar o MÓDULO I concluirá a Qualificação Profissional Técnica de Nível Médio de AUXILIAR DE RECURSOS HUMANOS.

O aluno que cursar os MÓDULOS I e II concluirá a Qualificação Profissional Técnica de Nível Médio de ASSISTENTE DE DEPARTAMENTO PESSOAL.

Ao completar os MÓDULOS I, II e III, o aluno receberá o Diploma de TÉCNICO EM RECURSOS HUMANOS, desde que tenha concluído, também, o Ensino Médio.

(Fonte: Laboratório de Currículos do Centro Paula Souza)

Habilitações associadas:

Administração
Automação Industrial
Informática
Enfermagem
Informática para Internet
Marketing
Recursos Humanos

Modalidade: **Integrado**

Descrição:

CURSOS OFERTADOS NA SEDE

1 - Habilitação Profissional de Técnico em Informática Integrado ao Ensino Médio

1.1 APRESENTAÇÃO E PÚBLICO ALVO

O currículo da Habilitação Profissional de TÉCNICO EM INFORMÁTICA INTEGRADO AO ENSINO MÉDIO foi organizado dando atendimento ao que determina a Lei Federal nº 9394, de 20-12-1996; Resolução SE nº 78, de 7-11-2008; Resolução CNE/CEB nº 4, de 6-6-2012; Resolução nº 6, de 20-09-2012; Resolução CNE/CEB nº 2, de 30-1-2012 e Resolução CNE/CEB nº 4, de 13-7-2010; Decreto Federal nº 5154, de 23-7-2004; Parecer CNE/CEB nº5, de 4-5-2011; Indicação CEE 8/2000, assim como as competências profissionais que foram identificadas pelo Ceeteps, com a participação da comunidade escolar. A organização curricular da Habilitação Profissional de TÉCNICO EM INFORMÁTICA INTEGRADO AO ENSINO MÉDIO está organizada de acordo com o Eixo Tecnológico de “Informação e Comunicação” e estruturada em séries articuladas, com terminalidade correspondente às qualificações profissionais técnicas de nível médio identificadas no mercado de trabalho. Com a integração do Ensino Médio e Técnico, o Curso de TÉCNICO EM INFORMÁTICA, estruturado na modalidade Integrado passa a ter uma Matriz Curricular composta de duas partes específicas:

- os componentes curriculares da Formação Geral (Ensino Médio);
- os componentes curriculares da Formação Profissional (Ensino Técnico). Essas especificidades se referem na forma como as funções e as competências serão desenvolvidas nas diferentes partes apresentadas.

As funções e as competências referentes aos componentes curriculares da Formação Geral (Base Nacional Comum e da Parte Diversificada) são direcionadas para:

- o desenvolvimento do aluno em seus aspectos físico, intelectual, emocional e moral;
- a formação de sua identidade pessoal e social;
- a sua inclusão como cidadão participativo nas comunidades onde atuará;
- a incorporação dos bens do patrimônio cultural da humanidade em seu acervo cultural pessoal;
- a fruição das artes, da literatura, da ciência e das tecnologias;
- o preparo para escolher uma profissão e atuar de maneira produtiva e solidária junto à sociedade;

1.2 PERFIL PROFISSIONAL

O TÉCNICO EM INFORMÁTICA é o profissional que desenvolve programas de computador seguindo as especificações e paradigmas da lógica e das linguagens de programação, utilizando códigos de linguagens científica e matemática pertinentes a diferentes contextos e situações. Identifica fontes e documentos específicos para a obtenção das informações desejadas. Utiliza ambientes de desenvolvimento de sistemas, sistemas operacionais e banco de dados selecionando ferramentas, identificando metodologias, procedimentos e equipamentos e estabelece critérios para sua seleção e utilização. Realiza testes de programas de computador, mantendo registros que possibilitem análises e refinamento de resultados, reconhecendo e respeitando os limites éticos e morais que devem ser considerados na condução do desenvolvimento científico e tecnológico ao interpretar e criticar resultados numa situação concreta. Executa manutenção de programas de computadores implantados, elabora, desenvolve, acompanha e avalia rotinas de trabalho. Atua segundo princípios que cooperam e solidarizam-se, assumindo sua parcela de responsabilidade na construção de sociedades justas.

1.3 MERCADO DE TRABALHO

O mercado de trabalho do TÉCNICO EM INFORMÁTICA é amplo, abrangendo instituições públicas, privadas e do terceiro setor, que demandam sistemas computacionais, especialmente envolvendo programação de computadores: indústrias em geral; comércio; empresas de prestação de serviços e empresas de tecnologia da informação. É possível que esse profissional trabalhe como autônomo em consultoria, treinamento e desenvolvimento de softwares.

1.4 CERTIFICAÇÃO/DIPLOMA

O Curso de TÉCNICO EM INFORMÁTICA INTEGRADO AO ENSINO MÉDIO é composto de três séries anuais articuladas, com terminalidade correspondente à ocupação identificada no mercado de trabalho.

O aluno que cursar a 1ª SÉRIE concluirá a Qualificação Profissional Técnica de Nível Médio de AUXILIAR DE INFORMÁTICA.

O aluno que cursar a 2ª SÉRIE concluirá a Qualificação Profissional Técnica de Nível Médio de AUXILIAR EM PROGRAMAÇÃO DE COMPUTADORES.

Ao completar as três séries, com aproveitamento em todos os componentes curriculares, o aluno receberá o Diploma de TÉCNICO EM INFORMÁTICA que lhe dará o direito de exercer a profissão de Técnico (Habilitação Profissional) e o prosseguimento de estudos (Ensino Médio) no nível da Educação Superior.

2 - Habilitação Profissional de Técnico em Administração Integrado ao Ensino Médio

2.1 Apresentação e Público alvo

A organização curricular da Habilitação Profissional Técnica de Nível Médio de TÉCNICO EM ADMINISTRAÇÃO INTEGRADO AO ENSINO MÉDIO está organizada de acordo com o Eixo Tecnológico de "Gestão e Negócios" e estruturada em séries articuladas, com terminalidade correspondente às qualificações profissionais técnicas de nível médio identificadas no mercado de trabalho. Com a integração do Ensino Médio e Técnico, o Curso de TÉCNICO EM ADMINISTRAÇÃO, estruturado na modalidade Integrado passa a ter uma Matriz Curricular composta de duas partes específicas:

- os componentes curriculares da Formação Geral (Ensino Médio);
- os componentes curriculares da Formação Profissional (Ensino Técnico).

Essas especificidades se referem na forma como as funções e as competências serão desenvolvidas nas diferentes partes apresentadas. As funções e as competências referentes aos componentes curriculares da Formação Geral (Base Nacional Comum e da Parte Diversificada) são direcionadas para:

- o desenvolvimento do aluno em seus aspectos físico, intelectual, emocional e moral;
- a formação da sua identidade pessoal e social;
- a sua inclusão como cidadão participativo nas comunidades onde atuará;
- a incorporação dos bens do patrimônio cultural da humanidade em seu acervo cultural pessoal;
- a fruição das artes, da literatura, da ciência e das tecnologias;
- a preparação para escolher uma profissão e formas de atuar produtiva e solidariamente na sociedade;
- a aquisição de bases científicas requisitadas pelas bases tecnológicas que constituem a organização curricular da parte técnica.

Por serem desta natureza, as competências a serem desenvolvidas na Formação Geral (Ensino Médio), são as mesmas para todos os componentes curriculares e os conhecimentos requeridos para a construção e/ ou mobilização de cada uma delas podem ser também os mais diversos, ao contrário do que ocorre na Formação Profissional.

2.2 Perfil Profissional

O TÉCNICO EM ADMINISTRAÇÃO é o profissional que adota postura ética na execução da rotina administrativa, na elaboração do planejamento da produção e materiais, recursos humanos, financeiros e mercadológicos. Realiza atividades de controles e auxilia nos processos de direção utilizando ferramentas da informática básica. Fomenta ideias e práticas empreendedoras. Desempenha suas atividades observando as normas de segurança, saúde e higiene do trabalho, bem como as de preservação ambiental.

2.3 Mercado de Trabalho

Instituições públicas, mistas, privadas e do terceiro setor.

2.4 Certificação/diploma

O Curso de TÉCNICO EM ADMINISTRAÇÃO INTEGRADO AO ENSINO MÉDIO é composto de três séries anuais articuladas, com terminalidade correspondente à ocupação identificada no mercado de trabalho.

O aluno que cursar a 1ª SÉRIE concluirá a Qualificação Técnica de Nível Médio de AUXILIAR ADMINISTRATIVO.

O aluno que cursar a 2ª SÉRIE concluirá a Qualificação Técnica de Nível Médio de ASSISTENTE ADMINISTRATIVO.

Ao completar as três séries, com aproveitamento em todos os componentes curriculares, o aluno receberá o Diploma de TÉCNICO EM ADMINISTRAÇÃO que lhe dará o direito de exercer a profissão de Técnico (Habilitação Profissional) e o prosseguimento de estudos (Ensino Médio) no nível da Educação Superior.

3 - Habilitação Profissional de Técnico em Automação Industrial Integrado ao Ensino Médio

3.1 APRESENTAÇÃO E PÚBLICO ALVO

O currículo da Habilitação Profissional de TÉCNICO EM AUTOMAÇÃO INDUSTRIAL INTEGRADO AO ENSINO MÉDIO foi organizado dando atendimento ao que determina o Decreto nº 5154/2004, Resolução CNE/CEB 04/99 atualizada pela Resolução CNE/CEB nº 01/2005, a Resolução CNE/CEB nº 03/98, Parecer CNE/CEB 39/2004, Resolução CNE/CEB nº 04/2010, o Parecer CNE/CEB nº 11/2008, a Resolução CNE/CEB nº 03/2008, a Deliberação CEE nº 105/2011 e as Indicações CEE nº 08/2000 e 108/2011, assim como as competências profissionais que foram identificadas pelo Ceeteps, com a participação da comunidade escolar. A organização curricular da Habilitação Profissional de TÉCNICO EM AUTOMAÇÃO INDUSTRIAL INTEGRADO AO ENSINO MÉDIO está organizada de acordo com o Eixo Tecnológico de "Controle e Processos Industriais" e estruturada em séries articuladas, com terminalidade correspondente às qualificações profissionais técnicas de nível médio identificadas no mercado de trabalho. Com a integração do Ensino Médio e Técnico, o Curso de TÉCNICO EM AUTOMAÇÃO INDUSTRIAL, estruturado na modalidade Integrado passa a ter uma Matriz Curricular composta de duas partes específicas:

- os componentes curriculares da Formação Geral (Ensino Médio);
- os componentes curriculares da Formação Profissional (Ensino Técnico). Essas especificidades se referem na forma como as funções e as competências serão desenvolvidas nas diferentes partes apresentadas.

As funções e as competências referentes aos componentes curriculares da Formação Geral (Base Nacional Comum e da Parte Diversificada) são direcionadas para:

- o desenvolvimento do aluno em seus aspectos físico, intelectual, emocional e moral;
- a formação da sua identidade pessoal e social;
- a sua inclusão como cidadão participativo nas comunidades onde atuará;
- a incorporação dos bens do patrimônio cultural da humanidade em seu acervo cultural pessoal;
- a fruição das artes, da literatura, da ciência e das tecnologias;
- a preparação para escolher uma profissão e formas de atuar produtiva e solidariamente na sociedade;
- a aquisição de bases científicas requisitadas pelas bases tecnológicas que constituem a organização curricular da parte técnica. Por serem desta natureza, as competências a serem desenvolvidas na Formação Geral (Ensino Médio), são as mesmas para todos os componentes curriculares e os conhecimentos requeridos para a construção e/ou mobilização de cada uma delas podem ser também os mais diversos, ao contrário do que ocorre na Formação Profissional.

Nessa, para cada componente curricular as competências são diferenciadas, bem como são específicas e bem definidas as bases tecnológicas a elas correspondentes. Por isso, as listas de temas que deverão ser trabalhados para construção de conhecimentos em cada componente curricular são apresentadas no final da relação das competências das três séries do curso. A seleção dos que serão trabalhados em uma ou outra série dependerá da integração que se fará, por meio de projetos interdisciplinares, entre os diversos componentes de uma mesma área de estudos, de áreas diferentes e das partes constituintes da Formação Geral (Ensino Médio) com as constituintes da Formação Profissional, neste último caso relacionando bases científicas com bases tecnológicas e teoria com a prática em atividades na área de AUTOMAÇÃO INDUSTRIAL. Também o destaque dado aos Valores e Atitudes justifica-se porque, desenvolvê-los é um dos objetivos importantes do curso. Quanto às propostas de instrumentos e procedimentos de avaliação, elas são apresentadas apenas na organização curricular da Formação Geral (Ensino Médio) porque, sendo as habilidades, em sua maior parte, de natureza mais intelectual, a tendência é utilizar instrumentos mais propícios a avaliar conhecimentos (teoria) do que habilidades (prática). Na Formação Profissional (Ensino Técnico), as atribuições e responsabilidades do profissional direcionam a avaliação dos alunos para atividades práticas.

3.2 PERFIL PROFISSIONAL

O TÉCNICO EM AUTOMAÇÃO INDUSTRIAL é o profissional que projeta, instala, programa, integra e realiza manutenção em sistemas aplicados à automação e controle de processos industriais; analisa especificações de componentes e equipamentos que compõem sistemas automatizados; coordena equipes de trabalho e avalia a qualidade dos dispositivos e sistemas automatizados. Programa, opera e mantém os sistemas automatizados respeitando normas técnicas de segurança.

3.3 MERCADO DE TRABALHO

Indústrias petroquímicas, automobilísticas, alimentícias e de energia; laboratórios de controle de qualidade, de manutenção e pesquisa; empresas de prestação de serviços; profissional autônomo.

3.4 CERTIFICAÇÃO/DIPLOMA

Ao aluno concluinte do curso será conferido e expedido o diploma de TÉCNICO EM AUTOMAÇÃO INDUSTRIAL INTEGRADO AO ENSINO MÉDIO, satisfeitas as exigências relativas ao cumprimento do currículo previsto para o curso.

A 1ª SÉRIE não oferece terminalidade e será destinada à construção de um conjunto de competências que subsidiarão o desenvolvimento de competências mais complexas, previstas para as séries subsequentes.

Ao término da 2ª SÉRIE, o aluno fará jus ao Certificado de Qualificação Profissional Técnica de Nível Médio de AUXILIAR TÉCNICO EM AUTOMAÇÃO INDUSTRIAL.

Ao completar as três séries, com aproveitamento em todos os componentes curriculares, o aluno receberá o Diploma de TÉCNICO EM AUTOMAÇÃO INDUSTRIAL que lhe dará o direito de exercer a profissão de Técnico (Habilitação Profissional) e o prosseguimento de estudos (Ensino Médio) no nível da Educação Superior.

O certificado e o diploma terão validade nacional.

4. Habilitação Profissional de Técnico em Mecatrônica Integrado ao Médio

4.1 APRESENTAÇÃO E PÚBLICO ALVO

Considerando a integração do Ensino Médio e Técnico, conforme ao que determina a Lei Federal n.º 9394, de 20-12-1996; Lei Federal n.º 11741/2008; Resolução CNE/CEB n.º 1, de 5-12-2014; Resolução CNE/CEB n.º 6, de 20-9-2012; Resolução CNE/CEB n.º 2, de 30-1-2012; Resolução CNE/CEB n.º 4, de 13-7-2010; Resolução SE n.º 78, de 7-11-2008; Decreto Federal n.º 5154, de 23-7-2004, o Currículo dos Cursos Técnicos Integrados ofertados pela Coordenadoria do Ensino Técnico do Centro Paula Souza atenderão as seguintes proposições: Com a integração do ensino Técnico e Médio, o Curso Técnico em MECATRÔNICA, estruturado na modalidade Integrado, passa a ter uma Matriz Curricular composta de duas partes específicas:

- os componentes curriculares da Formação Geral (Ensino Médio);
- os componentes curriculares da, Formação Profissional (Ensino Técnico). Essas especificidades se referem na forma como as funções e as competências serão desenvolvidas nas diferentes partes apresentadas. As funções e as competências referentes aos componentes curriculares da Formação Geral (Base Nacional Comum e da Parte Diversificada) são direcionadas para:
 - o desenvolvimento do aluno em seus aspectos físico, intelectual, emocional e moral; • a formação da sua identidade pessoal e social;
 - a sua inclusão como cidadão participativo nas comunidades onde atuará; • a incorporação dos bens do patrimônio cultural da humanidade em seu acervo cultural pessoal;
 - a fruição das artes, da literatura, da ciência e das tecnologias;
 - a preparação para escolher uma profissão e formas de atuar produtiva e solidariamente na sociedade;
 - a aquisição de bases científicas requisitadas pelas bases tecnológicas que constituem a organização curricular da parte técnica.

Por serem desta natureza, as competências a serem desenvolvidas na Formação Geral (Ensino Médio), são as mesmas para todos os componentes curriculares e os conhecimentos requeridos para a construção e/ ou mobilização de cada uma delas podem ser também os mais diversos, ao contrário do que ocorre na formação profissional. Nessa, para cada componente curricular as competências são diferenciadas, bem como são específicas e bem definidas as bases tecnológicas a elas correspondentes. Por isso, as lista de temas que deverão ser trabalhados para construção de conhecimentos em cada componente curricular são apresentadas no final da relação das competências das três séries do curso. A seleção dos que serão trabalhados em uma ou outra série dependerá da integração que se fará, por meio de projetos interdisciplinares, entre os diversos componentes de uma mesma área de estudos, de áreas diferentes e das partes constituintes da Formação Geral (Ensino Médio) com as constituintes da Formação Profissional, neste último caso relacionando bases científicas com bases tecnológicas e teoria com a prática em atividades mecatrônicas. Também o destaque dado aos Valores e Atitudes justifica-se, porque desenvolvê-los é um dos objetivos importantes do curso. Quanto às propostas de instrumentos e procedimentos de avaliação, elas são apresentadas apenas na organização curricular da Formação Geral (Ensino Médio) porque, sendo as habilidades, em sua maior parte, de natureza mais intelectual, a tendência é utilizar instrumentos mais propícios a avaliar conhecimentos (teoria) do que habilidades (prática). Na Formação Profissional (ensino técnico), as atribuições e responsabilidades do profissional direcionam a avaliação dos alunos para atividades práticas.

4.2 PERFIL PROFISSIONAL

O TÉCNICO EM MECATRÔNICA é o profissional que atua no projeto, na execução e na instalação de máquinas e equipamentos automatizados e sistemas robotizados. Realiza manutenção, medições e testes dessas máquinas, equipamentos e sistemas, conforme especificações técnicas. Opera equipamentos, utiliza softwares específicos e linguagens de programação adequadas. Organiza local de trabalho. Coordena equipes e oferece treinamento operacional. Realiza manutenções preditiva, preventiva e corretiva, em conformidade com as normas técnicas e higiene, segurança, qualidade e proteção ao meio ambiente. Programa e opera estas máquinas observando as normas de segurança.

4.3 MERCADO DE TRABALHO

Indústria automobilística e metal-mecânica. Fabricantes de máquinas, componentes e equipamentos robotizados. Laboratórios de controle de qualidade. Prestadoras de serviço.

4.4 CERTIFICAÇÃO/DIPLOMA

O Curso de Técnico em Mecatrônica estruturado na modalidade integrado é composto de três séries anuais articuladas, com terminalidade correspondente as ocupações identificadas no mercado de trabalho.

O aluno que cursar a 1ª série concluirá a Qualificação Técnica de Nível Médio de ASSISTENTE TÉCNICO DE MECATRÔNICA.

O aluno que cursar a 1ª e 2ª séries concluirá a Qualificação Técnica de Nível Médio de INSTALADOR E REPARADOR DE EQUIPAMENTOS MECATRÔNICOS.

Ao completar as três séries com aproveitamento em todos os componentes curriculares receberá o Diploma de TÉCNICO EM MECATRÔNICA que lhe dará o direito de exercer a profissão de Técnico (Habilitação Profissional) e prosseguimento de estudos (Ensino Médio) no nível da Educação Superior.

O certificado e o diploma terão validade nacional.

CURSOS OFERTADOS NA UNIDADE II

5- Habilitação Profissional de Técnico em Informática para Internet Integrado ao Ensino Médio

5.1 Apresentação e Público alvo

Com a aprovação Decreto Federal 5154/2004 e do Parecer CNE/CEB nº 39/2004 que tratou da aplicação do referido decreto na Educação Profissional Técnica de Nível Médio e no Ensino Médio, surgiu a possibilidade de atender a demanda de alunos dos cursos, que passam grande parte do dia ou todo o dia na mesma escola e fazem, concomitantemente, o Ensino Médio e o Ensino Técnico, com carga horária, duração e horários diferentes, quando não em escolas diferentes também.

Sendo este o contexto e essas as condições onde a formação geral e a formação profissional acontecem, ocorre que os alunos têm dividido seus esforços entre as atividades propostas pelos currículos dos dois cursos, currículos esses que não foram elaborados de forma que as competências pessoais, sociais e profissionais a serem desenvolvidas se inter-relacionem harmoniosa e complementarmente e os conhecimentos que são construídos nas três Áreas de Conhecimento constituam-se efetivamente em Bases Científicas que possibilitem o desenvolvimento das Bases Tecnológicas propostas para a construção dos perfis profissionais previstos.

Daí a necessidade de elaborar um modelo de integração da parte de formação geral, correspondente ao Ensino Médio, com a parte da formação profissional, do curso técnico, modelo este que seja realmente consistente e não uma simples justaposição de objetivos, metodologias e componentes curriculares específicos de um e outro curso, e que se complementem para formar uma mesma organização curricular, articulando-se e orientando-se para um mesmo foco, com objetivos e metas em comum.

A forma integrada “será oferecida somente a quem já tenha concluído o Ensino Fundamental, sendo que o curso planejado de modo a conduzir o aluno à habilitação profissional técnica de nível médio, na mesma instituição de ensino, contando com matrícula única para cada aluno”.

5.2 Perfil profissional

O Técnico em Informática para Internet é o profissional que desenvolve programas de computador para Internet, seguindo as especificações e paradigmas da lógica de programação e das linguagens de programação. Utiliza ferramentas de desenvolvimento de sistemas para construir soluções que auxiliam o processo de criação de interfaces e aplicativos empregados no comércio e marketing eletrônicos. Desenvolve e realiza a manutenção de sítios e portais na Internet e Intranet. O aluno deve estar preparado para exercer ativa e solidariamente a sua cidadania, dar prosseguimento aos seus estudos em diferentes níveis e atuar no mundo do trabalho.

5.3 Mercado de trabalho

Trabalham em atividades de informática e conexas, abrangendo instituições públicas, privadas e do terceiro setor, que demandam sistemas computacionais, especialmente envolvendo programação de computadores. Poderá trabalhar como autônomo em consultoria e treinamentos.

5.4 Certificação/diploma

O Curso de TÉCNICO EM INFORMÁTICA INTEGRADO AO ENSINO MÉDIO é composto de três séries anuais articuladas, com terminalidade correspondente às ocupações identificadas no mercado de trabalho.

O aluno que cursar a 1ª SÉRIE concluirá a Qualificação Técnica de Nível Médio de AUXILIAR DE INFORMÁTICA.

O aluno que cursar a 2ª SÉRIE concluirá a Qualificação Técnica de Nível Médio de AUXILIAR EM PROGRAMAÇÃO DE COMPUTADORES.

Ao completar as três séries, com aproveitamento em todos os componentes curriculares, o aluno receberá o Diploma de TÉCNICO EM INFORMÁTICA que lhe dará o direito de exercer a profissão de Técnico (Habitação Profissional) e o prosseguimento de estudos (Ensino Médio) no nível da Educação Superior.

6 - Habilitação Profissional de Técnico em Marketing Integrado ao Ensino Médio

6.1 APRESENTAÇÃO E PÚBLICO ALVO

O currículo da Habilitação Profissional de TÉCNICO EM MARKETING INTEGRADO AO ENSINO MÉDIO foi organizado dando atendimento ao que determina o Decreto nº 5154/2004, Resolução CNE/CEB 04/99 atualizada pela Resolução CNE/CEB nº 01/2005, a Resolução CNE/CEB nº 03/98, Parecer CNE/CEB 39/2004, Resolução CNE/CEB nº 04/2010, o Parecer CNE/CEB nº 11/2008, a Resolução CNE/CEB nº 03/2008, a Deliberação CEE nº 105/2011 e as Indicações CEE nº 08/2000 e 108/2011, assim como as competências profissionais que foram identificadas pelo Ceeteps, com a participação da comunidade escolar.

A organização curricular da Habilitação Profissional de TÉCNICO EM MARKETING INTEGRADO AO ENSINO MÉDIO está organizada de acordo com o Eixo Tecnológico de “Gestão e Negócios” e estruturada em séries articuladas, com terminalidade correspondente às qualificações profissionais técnicas de nível médio identificadas no mercado de trabalho.

Com a integração do Ensino Médio e Técnico, o Curso de TÉCNICO EM MARKETING, estruturado na modalidade Integrado passa a ter uma Matriz Curricular composta de duas partes específicas:

- os componentes curriculares da Formação Geral (Ensino Médio);
- os componentes curriculares da Formação Profissional (Ensino Técnico).

Essas especificidades se referem na forma como as funções e as competências serão desenvolvidas nas diferentes partes apresentadas. As funções e as competências referentes aos componentes curriculares da Formação Geral (Base Nacional Comum e da Parte Diversificada) são direcionadas para:

- o desenvolvimento do aluno em seus aspectos físico, intelectual, emocional e moral;

- a formação da sua identidade pessoal e social;
- a sua inclusão como cidadão participativo nas comunidades onde atuará;
- a incorporação dos bens do patrimônio cultural da humanidade em seu acervo cultural pessoal;
- a fruição das artes, da literatura, da ciência e das tecnologias;
- a preparação para escolher uma profissão e formas de atuar produtiva e solidariamente na sociedade;
- a aquisição de bases científicas requisitadas pelas bases tecnológicas que constituem a organização curricular da parte técnica. Por serem desta natureza, as competências a serem desenvolvidas na Formação Geral (Ensino Médio), são as mesmas para todos os componentes curriculares e os conhecimentos requeridos para a construção e/ ou mobilização de cada uma delas podem ser também os mais diversos, ao contrário do que ocorre na Formação Profissional.

Nessa, para cada componente curricular as competências são diferenciadas, bem como são específicas e bem definidas as bases tecnológicas a elas correspondentes. Por isso, as listas de temas que deverão ser trabalhados para construção de conhecimentos em cada componente curricular são apresentadas no final da relação das competências das três séries do curso. A seleção dos que serão trabalhados em uma ou outra série dependerá da integração que se fará, por meio de projetos interdisciplinares, entre os diversos componentes de uma mesma área de estudos, de áreas diferentes e das partes constituintes da Formação Geral (Ensino Médio) com as constituintes da Formação Profissional, neste último caso relacionando bases científicas com bases tecnológicas e teoria com a prática em atividades na área de MARKETING. Também o destaque dado aos Valores e Atitudes justifica-se porque, desenvolvê-los é um dos objetivos importantes do curso.

Quanto às propostas de instrumentos e procedimentos de avaliação, elas são apresentadas apenas na organização curricular da Formação Geral (Ensino Médio) porque, sendo as habilidades, em sua maior parte, de natureza mais intelectual, a tendência é utilizar instrumentos mais propícios a avaliar conhecimentos (teoria) do que habilidades (prática). Na Formação Profissional (Ensino Técnico), as atribuições e responsabilidades do profissional direcionam a avaliação dos alunos para atividades práticas.

6.2 PERFIL PROFISSIONAL

O TÉCNICO EM MARKETING é o profissional ético que colabora na elaboração do plano de marketing da empresa, de acordo com seu ramo ou porte, tendo a competência aliada ao domínio técnico e no planejamento e implementação de ações de vendas e ações de mercado. Executa tarefa de análise de vendas, preços e produtos. Operacionaliza as políticas de comunicação da empresa: fidelização de clientes, relação com fornecedores ou outras entidades. Operacionaliza políticas de apresentação dos produtos no ponto de venda. Executa o controle, estatísticas e operações de telemarketing. Participa na elaboração e na realização de estudos de mercado, interpreta e aplica a legislação da área.

6.3 MERCADO DE TRABALHO

Instituições públicas, privadas e do terceiro setor.

Comércio e empresas de consultoria.

Profissional autônomo.

6.4 CERTIFICAÇÃO/DIPLOMA

Ao aluno concluinte do curso será conferido e expedido o diploma de TÉCNICO EM MARKETING, satisfeitas as exigências relativas ao cumprimento do currículo previsto para o curso.

A primeira série não oferece terminalidade e será destinada à construção de um conjunto de competências que subsidiarão o desenvolvimento de competências mais complexas, previstas para as séries subsequentes.

Ao término das duas primeiras séries, o aluno fará jus ao Certificado de Qualificação Profissional Técnica de Nível Médio de ASSISTENTE DE VENDAS.

O certificado e o diploma terão validade nacional.

7 - Habilitação Profissional de Técnico em Informática Integrado ao Ensino Médio

7.1 APRESENTAÇÃO E PÚBLICO ALVO

O currículo da Habilitação Profissional de TÉCNICO EM INFORMÁTICA INTEGRADO AO ENSINO MÉDIO foi organizado dando atendimento ao que determina a Lei Federal nº 9394, de 20-12-1996; Resolução SE nº 78, de 7-11-2008; Resolução CNE/CEB nº 4, de 6-6-2012; Resolução nº 6, de 20-09-2012; Resolução CNE/CEB nº 2, de 30-1-2012 e Resolução CNE/CEB nº 4, de 13-7-2010; Decreto Federal nº 5154, de 23-7-2004; Parecer CNE/CEB nº5, de 4-5-2011; Indicação CEE 8/2000, assim como as competências profissionais que foram identificadas pelo Ceeteps, com a participação da comunidade escolar. A organização curricular da Habilitação Profissional de TÉCNICO EM INFORMÁTICA INTEGRADO AO ENSINO MÉDIO está organizada de acordo com o Eixo Tecnológico de "Informação e Comunicação" e estruturada em séries articuladas, com terminalidade correspondente às qualificações profissionais técnicas de nível médio identificadas no mercado de trabalho. Com a integração do Ensino Médio e Técnico, o Curso de TÉCNICO EM INFORMÁTICA, estruturado na modalidade Integrado passa a ter uma Matriz Curricular composta de duas partes específicas:

- os componentes curriculares da Formação Geral (Ensino Médio);
- os componentes curriculares da Formação Profissional (Ensino Técnico). Essas especificidades se referem na forma como as funções e as competências serão desenvolvidas nas diferentes partes apresentadas.

As funções e as competências referentes aos componentes curriculares da Formação Geral (Base Nacional Comum e da Parte Diversificada) são direcionadas para:

- o desenvolvimento do aluno em seus aspectos físico, intelectual, emocional e moral;
- a formação de sua identidade pessoal e social;
- a sua inclusão como cidadão participativo nas comunidades onde atuará;
- a incorporação dos bens do patrimônio cultural da humanidade em seu acervo cultural pessoal;
- a fruição das artes, da literatura, da ciência e das tecnologias;
- o preparo para escolher uma profissão e atuar de maneira produtiva e solidária junto à sociedade;

7.2 PERFIL PROFISSIONAL

O TÉCNICO EM INFORMÁTICA é o profissional que desenvolve programas de computador seguindo as especificações e paradigmas da lógica e das linguagens de programação, utilizando códigos de linguagens científica e matemática pertinentes a diferentes contextos e situações. Identifica fontes e documentos específicos para a obtenção das informações desejadas. Utiliza ambientes de desenvolvimento de sistemas, sistemas operacionais e banco de dados selecionando ferramentas, identificando metodologias, procedimentos e equipamentos e estabelece critérios para sua seleção e utilização. Realiza testes de programas de computador, mantendo registros que possibilitem análises e refinamento de resultados, reconhecendo e respeitando os limites éticos e morais que devem ser considerados na condução do desenvolvimento científico e tecnológico ao interpretar e criticar resultados numa situação concreta. Executa manutenção de programas de computadores implantados, elabora, desenvolve, acompanha e avalia rotinas de trabalho. Atua segundo princípios que cooperam e solidarizam-se, assumindo sua parcela de responsabilidade na construção de sociedades justas.

7.3 MERCADO DE TRABALHO

O mercado de trabalho do TÉCNICO EM INFORMÁTICA é amplo, abrangendo instituições públicas, privadas e do terceiro setor, que demandam sistemas computacionais, especialmente envolvendo programação de computadores: indústrias em geral; comércio; empresas de prestação de serviços e empresas de tecnologia da informação. É possível que esse profissional trabalhe como autônomo em consultoria, treinamento e desenvolvimento de softwares.

7.4 CERTIFICAÇÃO/DIPLOMA

O Curso de TÉCNICO EM INFORMÁTICA INTEGRADO AO ENSINO MÉDIO é composto de três séries anuais articuladas, com terminalidade correspondente à ocupação identificada no mercado de trabalho.

O aluno que cursar a 1ª SÉRIE concluirá a Qualificação Profissional Técnica de Nível Médio de AUXILIAR DE INFORMÁTICA.

O aluno que cursar a 2ª SÉRIE concluirá a Qualificação Profissional Técnica de Nível Médio de AUXILIAR EM PROGRAMAÇÃO DE COMPUTADORES.

Ao completar as três séries, com aproveitamento em todos os componentes curriculares, o aluno receberá o Diploma de TÉCNICO EM INFORMÁTICA que lhe dará o direito de exercer a profissão de Técnico (Habilitação Profissional) e o prosseguimento de estudos (Ensino Médio) no nível da Educação Superior.

8 - Habilitação Profissional de Técnico em Administração Integrado ao Ensino Médio

8.1 Apresentação e Público alvo

A organização curricular da Habilitação Profissional Técnica de Nível Médio de TÉCNICO EM ADMINISTRAÇÃO INTEGRADO AO ENSINO MÉDIO está organizada de acordo com o Eixo Tecnológico de “Gestão e Negócios” e estruturada em séries articuladas, com terminalidade correspondente às qualificações profissionais técnicas de nível médio identificadas no mercado de trabalho. Com a integração do Ensino Médio e Técnico, o Curso de TÉCNICO EM ADMINISTRAÇÃO, estruturado na modalidade Integrado passa a ter uma Matriz Curricular composta de duas partes específicas:

- os componentes curriculares da Formação Geral (Ensino Médio);
- os componentes curriculares da Formação Profissional (Ensino Técnico).

Essas especificidades se referem na forma como as funções e as competências serão desenvolvidas nas diferentes partes apresentadas. As funções e as competências referentes aos componentes curriculares da Formação Geral (Base Nacional Comum e da Parte Diversificada) são direcionadas para:

- o desenvolvimento do aluno em seus aspectos físico, intelectual, emocional e moral;
- a formação da sua identidade pessoal e social;
- a sua inclusão como cidadão participativo nas comunidades onde atuará;
- a incorporação dos bens do patrimônio cultural da humanidade em seu acervo cultural pessoal;
- a fruição das artes, da literatura, da ciência e das tecnologias;
- a preparação para escolher uma profissão e formas de atuar produtiva e solidariamente na sociedade;
- a aquisição de bases científicas requisitadas pelas bases tecnológicas que constituem a organização curricular da parte técnica.

Por serem desta natureza, as competências a serem desenvolvidas na Formação Geral (Ensino Médio), são as mesmas para todos os componentes curriculares e os conhecimentos requeridos para a construção e/ou mobilização de cada uma delas podem ser também os mais diversos, ao contrário do que ocorre na Formação Profissional.

8.2 Perfil Profissional

O TÉCNICO EM ADMINISTRAÇÃO é o profissional que adota postura ética na execução da rotina administrativa, na elaboração do planejamento da produção e materiais, recursos humanos, financeiros e mercadológicos. Realiza atividades de controles e auxilia nos processos de direção utilizando ferramentas da informática básica. Fomenta ideias e práticas empreendedoras. Desempenha suas atividades observando as normas de segurança, saúde e higiene no trabalho, bem como as de preservação ambiental.

8.3 Mercado de Trabalho

Instituições públicas, mistas, privadas e do terceiro setor.

8.4 Certificação/diploma

O Curso de TÉCNICO EM ADMINISTRAÇÃO INTEGRADO AO ENSINO MÉDIO é composto de três séries anuais articuladas, com terminalidade correspondente à ocupação identificada no mercado de trabalho.

O aluno que cursar a 1ª SÉRIE concluirá a Qualificação Técnica de Nível Médio de AUXILIAR ADMINISTRATIVO.

O aluno que cursar a 2ª SÉRIE concluirá a Qualificação Técnica de Nível Médio de ASSISTENTE ADMINISTRATIVO.

Ao completar as três séries, com aproveitamento em todos os componentes curriculares, o aluno receberá o Diploma de TÉCNICO EM ADMINISTRAÇÃO que lhe dará o direito de exercer a profissão de Técnico (Habilitação Profissional) e o prosseguimento de estudos (Ensino Médio) no nível da Educação Superior.

Habilitações associadas:

Mecatrônica (Etim)
 Administração (Etim)
 Informática (Etim)
 Informática para Internet (Etim)
 Automação Industrial (Etim)
 Marketing (Etim)

AGRUPAMENTO DISCENTE (1º Semestre) - 2018

Curso	Turno	Série/Módulo	Qtd. Classes	Qtd. Alunos	Data Base O.C.
Administração (Etim)	Manhã	2ª Série	01	40	
Enfermagem	Manhã	3º Módulo	1	33	
Marketing	Noite	1º Módulo	01	40	
Informática	Noite	2º Módulo	1	40	
Marketing (Etim)	Manhã	2ª Série	01	38	
Informática	Noite	3º Módulo	01	38	
Recursos Humanos	Noite	3º Módulo	01	33	
Automação Industrial	Noite	2º Módulo	01	31	
Administração	Noite	3º Módulo	01	30	
Recursos Humanos	Noite	2º Módulo	01	39	
Enfermagem	Manhã	1º Módulo	01	40	
Administração	Noite	1º Módulo	01	40	
Informática (Etim)	Manhã	2ª Série	01	39	
Informática para Internet	Noite	1º Módulo	01	40	
Administração	Noite	2º Módulo	01	38	
Administração (Etim)	Manhã	1ª Série	01	40	
Informática (Etim)	Manhã	1ª Série	01	40	
Enfermagem	Manhã	4º Módulo	01	30	
Informática para Internet (Etim)	Manhã	2ª Série	01	38	
Marketing (Etim)	Manhã	3ª Série	01	34	
Informática (Etim)	Manhã	3ª Série	01	39	
Automação Industrial	Noite	3º Módulo	01	31	
Administração (Etim)	Manhã	3ª Série	01	37	
Marketing	Noite	3º Módulo	01	35	
Automação Industrial (Etim)	Manhã	3ª Série	01	33	

AGRUPAMENTO DISCENTE (2º Semestre) - 2018

Curso	Turno	Série/Módulo	Qtd. Classes	Qtd. Alunos
-------	-------	--------------	--------------	-------------

CLASSES DESCENTRALIZADAS

AVALIAÇÃO DO CUMPRIMENTO DE METAS DO ANO ANTERIOR

Meta: **Promover a integração da comunidade escolar**

Resultado: Atingido parcialmente

Justificativa: A Unidade realizou diversos eventos no ano de 2017 que contribuíram para a promoção da integração da comunidade escolar. Pode-se destacar o Acampatec e os 03 eventos abertos: Etec Cultural, Festa Junina e Feira Tec. Além desses, o Rollertec foi um evento que trouxe para a escola muitos pais/responsáveis para colaborar na elaboração dos carrinhos.

Meta: **Ampliar em 10% o número de alunos ingressantes em Universidades Públicas**

Resultado: Não atingida

Justificativa: Através das pesquisas realizadas notou-se que os alunos concluintes optaram por diversos caminhos, desde a inserção no mercado de trabalho até em carreiras militares, deixando a Universidade como uma possibilidade futura.

Meta: **Manter, no mínimo, 03 eventos abertos à comunidade**

Resultado: Atingido 100%

Justificativa: No ano de 2017 os 03 eventos propostos foram executados com êxito (ETEC Cultural, Festa Junina e FEIRATEC)

Meta: **Aumentar em 15% o uso do acervo bibliográfico pelos professores e alunos.**

Resultado: Atingido parcialmente

Justificativa: A utilização da biblioteca foi ampliada devido aos projetos de leitura e sarau. O uso do acervo para a confecção dos TCCs também foram uma constante, porém faltam muitos títulos para que se atinja a plenitude da meta estipulada.

Meta: **Realizar, no mínimo, 01 visita técnica por semestre**

Resultado: Atingido 100%

Justificativa: Houve empenho da equipe Gestora e da Coordenação de Curso para que todos os eixos participassem e vivenciassem a aplicabilidade dos conhecimentos adquiridos em sala de aula. Para isso, visitas técnicas ocorreram durante o ano letivo.

Meta: **Aumentar em 20% a Demanda do Vestibulinho**

Resultado: Não atingida

Justificativa: No ano de 2016/1 optamos por oferecer 07 turmas e em 2016/2, 05 turmas, totalizando 1390 inscritos; já no ano de 2017/1 a escola ofertou 10 turmas e em 2017/2 houve a oferta de 04 turmas, totalizando 1369. Portanto a meta não foi atingida.

Meta: **Trimestralmente levantar informações sobre contratos por encerrar e verificar em quais disciplinas faltará professor, pondo fim ao claro docente.**

Resultado: Atingido parcialmente

Justificativa: Apesar da junção de esforços entre Diretoria de Serviços Administrativos e Equipe Pedagógica encontramos alguns problemas relacionados a atribuição de aulas tardia e morosidade nas contratações, seja elas de processo seletivo ou de concurso público. Acarretando assim aulas com claro docente.

Meta: **Aumentar em 100% a Empregabilidade: a busca por profissionais cada vez mais competentes.**

Resultado: Não atingida

Justificativa: A Unidade Escolar tem se esforçado cada vez mais nessa questão, porém em 2017 o cenário econômico enfrentado pelo país continuou não sendo propício para que a meta fosse atingida. Além disso, a escola não teve durante o ano de 2017 funcionário responsável pelos convênios e parcerias, deixando o setor deficitário.

Meta: **Aumentar em até 30% a prestação de serviços à comunidade**

Resultado: Atingido 100%

Justificativa: Os cursos de Enfermagem e os Etim's realizaram eventos de prestação de serviços à comunidade externa. Várias atividades foram realizadas, dentre elas podemos destacar campanhas para arrecadação de alimentos e eventos em instituições filantrópicas e assistenciais.

Meta: **Diminuir em até 50% a evasão escolar**

Resultado: Não atingida

Justificativa: Apesar de todos os esforços dos coordenadores, da equipe gestora e dos professores, no primeiro semestre de 2017 houve um aumento significativo na evasão atingindo uma variação de perda de 40%; já no segundo semestre houve uma variação de perda de -30%, totalizando assim no ano letivo uma evasão de 10%.

Meta: **Incentivar uma aprendizagem baseada em projetos: criação de um laboratório de Inovação**

Resultado: Atingida parcialmente

Justificativa: Houve a aquisição de uma impressora 3D e o início da implantação do laboratório.

Meta: **Aumentar em 10% as parcerias com empresas**

Resultado: Não atingida

Justificativa: O ano de 2017 foi muito difícil para a Unidade Escolar no sentido de estabelecer parcerias. Desde o seu início encontrou-se dificuldades para o preenchimento da vaga de ATA e o setor ficou sem um responsável a maior parte dele. Com isso, não existiu uma continuidade dos trabalhos, ficando assim, sem um profissional designado para tal e, portanto, sem que a meta foi atingida.

Meta: **Reduzir 50% a evasão dos cursos do Eixo de Gestão e Negócios**

Resultado: Não atingida

Justificativa: Muitos esforços foram realizados e várias metas foram traçadas, porém o 1º semestre de 2017 a evasão no eixo foi bem acentuada, ocorrendo diminuição da mesma no 2º semestre. Devido a variação de perda do 1º semestre ter sido alta, a meta não foi possível de ser atingida.

Meta: **Aumentar em 15% o uso das tecnologias no processo de ensino-aprendizagem**

Resultado: Atingida

Justificativa: Continuando o processo de uso das tecnologias no processo de ensino-aprendizagem a Unidade se esforçou muito para que as salas pudessem ter nelas instalados os data-show/televisões para que as aulas sejam mais dinâmicas e interessantes para os alunos, além de dar suporte ao docente para poder fazer diversificação de suas metodologias. Também foi iniciado o processo de instalação de um laboratório onde novas tecnologias serão nele instaladas, iniciando-se com a aquisição da impressora 3D.

SITUAÇÕES-PROBLEMA

EVASÃO

Os motivos da evasão que acometem a educação derivam de um cenário sócioeconômico-cultural e alguns fogem do controle da nossa escola, como a dificuldade de conciliar horário de trabalho e de estudos, dificuldades financeiras de nossos alunos, problemas de saúde, etc. Os possíveis motivos da evasão diretamente ligados às nossas ações são qualidade de aulas, claro docente e absenteísmo, horário de aulas, infraestrutura, entre outros.

AQUISIÇÃO DE LIVROS PARA O ACERVO DA BIBLIOTECA

O acervo bibliográfico disponível melhora a cada ano, porém são necessárias ações que aumentem a quantidade de obras atualizadas que são de extrema importância para os professores e corpo discente em suas pesquisas e desenvolvimento de projetos como TCC.

VISITAS TÉCNICAS

Os cursos técnicos do período noturno enfrentam dificuldades em realizar visitas técnicas, pois grande parte das empresas não recebem visitantes nesse período; quando as visitas acontecem no período diurno, a maioria dos alunos não podem participar por estarem trabalhando.

PARCERIAS COM EMPRESAS

Precisamos aumentar as parcerias com empresas da cidade e região para possibilitar empregabilidade a nossos alunos e fazermos visitas técnicas. As parcerias com empresas são essenciais para evitar a evasão, fortalecendo os cursos técnicos através da geração de empregos ou estágios.

EMPREGABILIDADE

Os números de estágios e parcerias com empresas não aumentou nos últimos anos. Essa fragilidade afeta na demanda de nossos cursos no Vestibulinho e contribui para aumentar os índices de evasão. Diante da situação, estaremos realizando como prioridade em nossa escola a busca por vagas de estágio e empregos através de parcerias com empresas e associações. Projetos serão desenvolvidos especificamente para reduzir essa nossa fragilidade.

ACESSO ÀS UNIVERSIDADES

Os alunos que finalizam os cursos procuram sua inserção no mercado de trabalho para complementar a renda familiar e o ingresso em carreiras militares, deixando os cursos Universitários para uma oportunidade futura.

Todos os anos, aproximadamente 120 alunos concluem o Ensino Técnico Integrado ao Médio, mas apenas uma pequena parcela tem acesso às Universidades Públicas (Federais/Estaduais). Com isso, observa-se a necessidade de implantar na rotina da escola ações como palestras e orientação profissional/vocacional para que consigamos ampliar o número de aprovações nas Universidades.

CLARO DOCENTE

Ao ser iniciado o semestre/ano letivo é de extrema importância que o quadro de professores esteja completo. Para isso é necessário que informações sobre término de contrato de professores sejam levantadas a cada trimestre para que o andamento das turmas não seja prejudicado.

DEMANDA NO VESTIBULINHO

A unidade escolar oferta cursos do eixo de Gestão e Negócios, Informação e Comunicação, Controle e Processos Industriais e Ambiente e Saúde, logo, é necessário um planejamento para que haja demanda para todos os cursos e /ou em cada semestre possa estabelecer ações para que aumente o número de inscritos, propondo uma seleção mais afinada e uma possível qualidade dos discentes.

CIDADANIA EM FOCO

Nota-se que o currículo integrado e técnico focam com excelência a formação de nível médio e profissional, entretanto, há poucas oportunidades para que se façam projetos que envolvam os alunos à partilha e ao exercício da cidadania. Desta forma, é preciso incentivar nos cursos integrados e técnicos ações coletivas que promovam o respeito, o bem-estar e o altruísmo, nortes para uma formação íntegra de cidadania e participação social.

APRENDIZAGEM ATRAVÉS DE PROJETOS

A unidade escolar realiza diversos projetos integradores, contudo, nota-se que há possibilidades de incentivar práticas interdisciplinares, ou seja, orientar os professores e incentivar os alunos a relacionarem os componentes dos cursos integrados e técnicos numa projeção do conhecimento.

INTEGRAÇÃO ESCOLAR

A unidade escolar conta com dois prédios, o que pode dificultar a comunicação e a socialização dos alunos dos cursos integrados e técnicos, logo, é necessário que a equipe gestora promova eventos e ações de integração entre os cursos e os alunos, além de integrar a comunidade escolar nas práticas socioeducativas.

METAS

Meta:	Trimestralmente levantar informações sobre contratos por encerrar e verificar em quais disciplinas faltará professor, pondo fim ao claro docente.
Duração:	5 Anos
Descrição:	Através do Projeto Fim ao Claro Docente foi verificado em quais cursos e disciplinas o contrato do professor estava para se encerrar e quais disciplinas havia necessidade de abrir processo seletivo ou concurso para contratação de docentes. A meta se justifica para mantermos a qualidade de ensino e a organização no cumprimento dos objetivos da escola. Assim a cada trimestre faremos um levantamento em quais disciplinas e cursos deveremos abrir edital de processo seletivo ou concurso público evitando a falta de professor no início de cada semestre letivo.
Meta:	Aumentar em 20% a Demanda do Vestibulinho
Duração:	2 Anos
Descrição:	A seleção do candidato vai nos levar a salas com maior e melhor desempenho, por isso, quantos mais candidatos inscritos para os cursos, melhor será o nosso alunado. Analisando as taxas de evasão e de demanda dos cursos que oferecemos no 2º semestre de 2017 e 1º semestre de 2018, estamos empenhados em aumentar os números de candidatos por cursos no próximo exame de acesso através de uma divulgação mais abrangente.
Meta:	Promover a integração da comunidade escolar
Duração:	3 Anos
Descrição:	Nota-se que há uma dificuldade na comunicação e socialização dos cursos integrados e técnicos, o que ocasiona um distanciamento entre os discentes. Eventos que atinjam toda a comunidade escolar colaboram para que haja integração dos currículos e do material humano.
Meta:	Ampliar em 10% o número de alunos ingressantes em Universidades Públicas
Duração:	3 Anos
Descrição:	Visando ampliar o número de alunos ingressantes em Universidades Públicas verifica-se a necessidade de orientá-los a obter esse acesso através de projetos que proporcionem o conhecimento das universidades, os seus cursos, os seus campos e as possibilidades que as mesmas proporcionam. Projetos motivadores, tais como: monitoria, orientação quanto a conceber uma rotina de estudos, orientação vocacional, visitas às instituições e palestras de profissionais de diversas áreas.
Meta:	Realizar, no mínimo, 01 visita técnica por semestre
Duração:	3 Anos
Descrição:	Em contrapartida aos números de evasão de cursos em determinados eixos tecnológicos, a presente meta se justifica para interdisciplinar a teoria com a prática, fazendo com que o aluno vivencie a realidade profissional. Também cabe ressaltar que os cursos/escola devem ser o elo entre as empresas e os discentes.
Meta:	Aumentar em 100% a Empregabilidade
Duração:	1 Ano
Descrição:	Através de parcerias e convênios com empresas, esta meta visa propiciar a oferta de oportunidades e vagas de estágios e empregos, motivando os alunos a terminarem o curso e a complementar seus estudos através de novos cursos que a escola oferece, contendo a evasão e aumentando a demanda nos vestibulinhos. Visa também suprir o mercado de trabalho através de profissionais competentes.

PROJETOS 2018

Os projetos foram definidos pela comunidade escolar após análise de indicadores, situações-problemas, prioridades, interdisciplinaridade, pontos fortes e fracos. A partir dessa leitura crítica, metas e objetivos foram traçados dando forma aos projetos selecionados.

O acompanhamento dos projetos será feito pela Coordenadora Pedagógica que utilizará modelo de gerenciamento e entrevistará, por amostragem, alunos e parceiros sobre os objetivos e resultados das atividades desenvolvidas e das evidências apresentadas por relatórios, fotos e outros documentos.

- Modelo para gerenciamento dos projetos:

GERENCIAMENTO DE PROJETOS – 2018

METAS:	
NOME DO PROJETO:	
RESPONSÁVEL (IES):	
CURSO (S):	
PREVISÃO DE INÍCIO:	PREVISÃO DE TÉRMINO:
JUSTIFICATIVA	
OBJETIVOS	

CRONOGRAMA DAS ATIVIDADES			Status		
S (Sim) N (Não) P (Parcialmente)					
DATAS	ATIVIDADES PREVISTAS	ATIVIDADES DESENVOLVIDAS	S	N	P
AVALIAÇÃO DO PROJETO					

- Modelo com as perguntas para entrevistar alunos e parceiros sobre as atividades desenvolvidas nos projetos:

<p>Nome:</p> <p>Curso/Módulo:</p> <p>Projeto:</p> <p>Responsável(eis):</p> <p>I. Identifique:</p> <p>As principais atividades desenvolvidas:</p> <p>As principais dificuldades enfrentadas:</p> <p>II. Em quais momentos no desenvolvimento do projeto você fez uso do conteúdo desenvolvido em sala de aula pelos professores:</p> <p>III. As atividades desenvolvidas foram importantes para seu desenvolvimento pessoal e profissional:</p> <p style="text-align: center;">_____</p> <p style="text-align: center;">Assinatura</p>
--

Projeto: **Projeto de Coordenação Pedagógica - 2018**

Responsável(eis): Patricia Luciana de Godoi Tost

Data de Início: 01/02/2018

Data Final: 31/12/2018

Descrição: **Resumo:**

O presente projeto visa trazer soluções e maneiras de evitar a perda de alunos em todos os cursos da unidade escolar, e tem como foco o Eixo de Gestão e Negócios, cuja meta é reduzir em 50% a taxa de evasão no 2º módulo do curso técnico em Administração (noturno) no ano letivo de 2018 em virtude dos altos índices de alunos evadidos em 2017 conforme dados estatísticos apurados por meio do Sistema Nova Secretaria Acadêmica (NSA). Outro fator importante que este projeto pretende atender é o acompanhamento, junto aos professores, dos alunos promovidos com Progressão Parcial, propondo métodos de avaliação e recuperação que propiciem a aprendizagem. A metodologia que será utilizada para alcançar os objetivos e metas deste projeto é atuar de maneira integrada com a equipe gestora da unidade escolar, auxiliando os coordenadores e professores em suas práticas pedagógicas, através da oferta de capacitações, materiais didáticos, apoio em realizações de feiras, visitas técnicas, realização de projetos, práticas inovadoras, ferramentas de apoio ao ensino aprendizagem e metodologias diversificadas de avaliação que proporcionem a integração e o desenvolvimento da equipe e a satisfação pessoal e qualificação profissional dos alunos. Os resultados obtidos através das ações implantadas serão verificados constantemente por meio de planilhas e discutidos em reuniões com a equipe gestora e os docentes.

Justificativa:

Um problema de grande relevância na educação é a evasão escolar. É um problema complexo pois está relacionado com a qualidade de ensino, didática, perfil profissional, formas de avaliação, reprovação, disciplinas escolares, entre outros. Os alunos das escolas técnicas buscam sua inserção num mercado de trabalho cada vez mais competitivo e para que se garanta a formação de profissionais competentes e habilitados faz se necessário análises e ações que forneçam uma estrutura de ensino forte e coesa. Este projeto visa buscar soluções e maneiras de reduzir a evasão em todos os cursos da Unidade escolar, com foco maior no eixo de Gestão e Negócios, no curso de Administração (noturno) cujos índices apresentaram maiores quantidades de alunos evadidos no ano de 2017 conforme mostra o Sistema Nova Secretaria Acadêmica (NSA):

Data de referência: 15/07/2017										
Curso	Módulo	Turma	Matrícula	Desist.	Transc.	Evasão	Matr.	Fom.	Total Curando	Perda
Técnico em Administração	1º Módulo	Turma A	48	7	0	5	5	31	56	25%
	2º Módulo	Turma A	40	1	2	2	8	27	35	12,5%
	1º Módulo	Turma A	33	0	3	2	11	17	28	15,15%
	2º Módulo	Turma A								
	Total do Curso:		121	8	5	9	24	75	99	18,18%
	Total:	121	8	5	9	24	75	99	18,18%	

Data de referência: 21/12/2017										
Curso	Módulo	Turma	Matrícula	Desist.	Transc.	Evasão	Matr.	Fom.	Total Curando	Perda
Técnico em Administração	1º Módulo	Turma A	45	8	0	4	14	19	33	26,67%
	2º Módulo	Turma A	41	4	5	1	6	23	31	24,39%
	1º Módulo	Turma A	31	1	1	0	6	23	29	6,45%
	2º Módulo	Turma A								
	Total do Curso:		117	13	6	5	26	67	93	30,51%
	Total:	117	13	6	5	26	67	93	30,51%	

Conforme os dados apresentados torna-se essencial o acompanhamento pedagógico no 2º módulo de Administração (noturno) onde se verifica altos índices de evasão.

Outro fator importante a se observar e acompanhar junto aos professores através do presente projeto é o número de alunos promovidos com Progressão Parcial. Conforme Atas do conselho final do 2º semestre/2017, foram apresentados 30 Progressões Parciais nos cursos técnicos modulares e de 32 nos ETIM's.

Cursos técnicos modulares	Número de Progressão Parcial
Automação Industrial	02
Enfermagem	08
Informática	18
Recursos Humanos	01
Total	30

ETIM	Número de Progressão Parcial
Administração	04
Informática	02
Automação Industrial	08
Hardware	08
Infonet	10
Total	32

Objetivos:

Objetivo geral: Reduzir em 50% a evasão no 2º módulo do curso técnico em Administração, período noturno, no ano letivo de 2018.

Objetivos específicos:

- Desenvolver, junto aos professores, ferramentas de ensino aprendizagem, analisando suas dificuldades no dia a dia em sala de aula e propondo soluções;
- Promover a interdisciplinaridade entre as disciplinas e os cursos através de feiras, visitas técnicas, capacitações e palestras;
- Acompanhar o desenvolvimento e o cumprimento das Progressões Parciais, o desenvolvimento dos projetos inseridos no Plano Plurianual de Gestão e dos Planos de Trabalho Docente;
- Atuar de maneira integrada ao Orientador Educacional sobre os discentes em busca da redução da evasão, controle de faltas, dificuldades de aprendizagem.

Meta:

Reduzir em 50% a taxa de evasão no 2º módulo do curso técnico em Administração (noturno) no ano letivo de 2018;

Metodologia:

- Atuar de maneira integrada com a equipe gestora da unidade escolar, diretores e coordenadores, sobre as ações que serão desenvolvidas para redução da evasão;
- Motivar os professores ao planejamento e elaboração dos planos de trabalho docente e a inclusão de práticas inovadoras nas disciplinas do 2º módulo de administração;
- Incentivar os professores dos cursos técnicos e ensino técnico integrado a utilizar-se de projetos para evidenciar o desenvolvimento de habilidades e competências nos alunos;
- Auxiliar os docentes a trabalharem com práticas pedagógicas diversificadas e promover a interdisciplinaridade entre as disciplinas do 2º módulo de administração e outros cursos.
- Organizar, junto aos coordenadores de curso, visitas técnicas à empresas;
- Apoiar e ajudar os coordenadores na comunicação com os docentes proporcionando maior integração na equipe;
- Organizar palestras com profissionais das áreas de Administração;
- Estabelecer contato com empresas que proporcionem a vivência técnica e programas de estágio;
- Acompanhar constantemente os índices apresentados em estatísticas, banco de dados e secretaria acadêmica sobre menções e frequências dos alunos;
- Acompanhar o índice de satisfação e dificuldades de aprendizado junto ao Orientador Educacional, coordenadores e docentes;
- Apresentar aos coordenadores dos cursos em reuniões quinzenais os resultados obtidos pelas ações implantadas por meio de gráficos e planilhas para acompanhamento e replanejamento

Cronograma:

ATIVIDADES	PERÍODOS[1]
Realizar reuniões para definição de projetos e elaboração dos Planos de Trabalho Docente. Promover capacitação docente sobre recursos didáticos e avaliação.	05/02 a 09/02
Recepcionar os alunos na 1ª semana de aula, esclarecendo os objetivos de cada curso;	15/02 a 28/02
Trabalhar as lacunas de aprendizagem/ dificuldades de aprendizagem	05/03 a 16/03
Orientar os professores quanto ao aprendizado do aluno, promovendo a elaboração de avaliações adequadas subsidiando	19/03 a 29/03

os com material didático.	
Acompanhar os projetos definidos no Plano Plurianual de Gestão e o desenvolvimento e resultados das Progressões Parciais.	02/04 a 13/04
Promover palestras motivacionais voltadas à empregabilidade, com ex-alunos e profissionais da área	16/04 a 27/04
Promover e monitorar estratégias de recuperação contínua.	02/05 a 11/05
Auxiliar na promoção de parcerias com empresas, em conexão com o ATA e/ou Coordenador de Curso	14/05 a 29/05
Organizar reuniões de curso entre os docentes e os coordenadores para troca de experiências e informações sobre os alunos	04/06 a 15/06
Auxiliar na organização do processo de vagas remanescentes;	18/06 a 29/06
Organizar formação continuada dos docentes para a utilização de metodologias diversificadas através de capacitações.	02/07 a 12/07
Recesso escolar: verificar os resultados obtidos com o projeto, através das atas do conselho apresentando -os para a equipe gestora.	13/07 a 23/07
Recepcionar os alunos na 1ª semana de aula, esclarecendo os objetivos de cada curso;	24/07 a 03/08
Orientar os professores quanto ao aprendizado do aluno, promovendo a elaboração de avaliações adequadas subsidiando os com material didático.	06/08 a 17/08
Organizar e promover visitas técnicas;	20/08 a 31/08
Promover palestras motivacionais voltadas à empregabilidade, com ex-alunos e profissionais da área	03/09 a 15/09
Acompanhar os projetos definidos no Plano Plurianual de Gestão e o desenvolvimento e resultados das Progressões Parciais.	17/09 a 28/09
Organizar cronograma de atividades complementares ao curso para desenvolvimento das competências previstas na habilitação	01/10 a 15/10
Realizar eventos internos e externos com a participação de alunos, como feiras, campeonatos, gincanas, semanas tecnológicas, fóruns e debates, tanto na Etec 139, quanto na Unidade II	22/10 a 01/11
Organizar projetos interdisciplinares para habilitações técnicas modulares e integradas	05/11 a 14/11
Auxiliar na organização do processo de vagas remanescentes;	21/11 a 30/11
Organizar e promover visitas técnicas;	03/12 a 9/12
Promover e monitorar estratégias de recuperação contínua.	10/12 a 16/12
Analisar as ações realizadas no projeto e avaliar junto aos docentes e equipe gestora, em reunião pedagógica, o desenvolvimento e obtenção das metas e resultados esperados.	17/12 a 21/12
Verificar os resultados obtidos com o projeto, através das atas do conselho, banco de dados CETEC e NSA, para elaboração do relatório final e preenchimento da Planilha de Monitoramento.	22/12 a 27/12
Enviar a Planilha de Monitoramento à Supervisão Educacional	28/12 a 31/12

Resultado esperado:

- Reduzir em 50% a taxa de evasão no 2º módulo do curso técnico em Administração (noturno) no ano letivo de 2018, reduzindo de 25% para 12,50%.
- Acompanhar e ajudar 100% os docentes no desenvolvimento e controle das atividades e avaliações das progressões parciais da unidade garantindo a recuperação e aprendizagem dos alunos.

Metas associadas:

Diminuir em até 50% a evasão escolar

Projeto: **Festa de Halloween**
 Responsável(eis): Joseli Marise Benine e Karla Furlem
 Data de Início: 01/08/2018
 Data Final: 31/10/2018
 Descrição:

Justificativa (s): O Halloween chegou ao Brasil através grande influência da cultura americana, através da música, televisão e cursos de inglês. A tradição da comemoração do Halloween remonta ao povo celta há mais de 2500 anos atrás. Durante o ensino médio, os alunos tem a disciplina de Língua estrangeira, por isso o projeto se justifica ao proporcionar ao aluno contato com tradições de outros povos, estudando a história e tradição dos mesmos. norte-americanas. A festa de Halloween tem ganhado força no Brasil e a cada ano ganha mais adeptos.

Objetivo (s): Despertar a criatividade, proporcionar contato com tradições e cultura de outros países.

Meta (s): Proporcionar contato com a tradição de outros países. Incentivar a globalização, o estudo da história e cultura de outros povos.

Metodologia (s): Sortear filmes que serão apresentados pelos alunos. Incentivar as fantasias e a pesquisa sobre a festa.

Cronograma	
Atividades	Períodos
Selecionar em conjunto com os alunos temas a serem trabalhados na festa.	Agosto de 2018
Divulgação da festa.	outubro de 2018
Pesquisa sobre a tradição da festa de Halloween e suas origens.	Agosto/setembro/outubro de 2018
Concurso de fantasias.	31 de outubro
Festa de Halloween.	31 de outubro

Resultados esperados: aumentar em 20% o contato com a cultura de outros países. Aumentar em 20% a participação dos alunos em eventos culturais (encenação, dança e música, fotografia, etc). Manter no mínimo 3 eventos abertos a comunidade. Aumentar em 20% a integração entre a unidade escolar e a comunidade.

Metas associadas:

Promover a integração da comunidade escolar

Projeto: **1º Pedal e 1ª Caminhada da Etec Tenente Aviador Gustavo Klug**

Responsável(eis): Karla Vanessa Nogueira Fulem, Melina Renata Blascke Barbieri, Luciana Módena Cândido, Adriano Aparecido Virgílio, Antonio Sinesio Leal Junior

Data de Início: 04/06/2018

Data Final: 25/08/2018

Descrição: **Resumo:**

Especialistas sugerem que para ter uma vida saudável é imprescindível a prática de atividades físicas ao menos 3 vezes por semana. Além de trabalhar os músculos, melhora a circulação sanguínea e a saúde mental. Além de ser recomendado como prevenção do sedentarismo e de inúmeras doenças, principalmente a obesidade. Em outras palavras, o esporte fortalece o organismo e renova a mente. Para muitos é utilizado no combate ao stress e como ponte para realização pessoal e coletiva. Mas acima de tudo, reforça o trabalho em equipe, amizade e fair-play, raciocínio rápido e a cidadania.

Justificativa:

O esporte tem o poder de unir alunos e professores. É uma terapia, para aqueles que têm a rotina conturbada e sem tempo para o lazer e também uma atividade diferenciada principalmente para os jovens que ficam muito tempo frente a computadores e celulares.

Objetivos:

Trabalhar a Cidadania e a Socialização; oferecer atividades de Lazer; trabalhar amizade, cooperação, disciplina; trabalho em equipe; trabalhar a interdisciplinaridade entre os cursos integrados e os técnicos com prestação de serviços de saúde. Oferecer um evento aberto à comunidade externa, que possa divulgar as ações desenvolvidas na escola.

Metas:

Aumentar anualmente as atividades interdisciplinares em 10% promovendo a integração da comunidade escolar.

Procedimentos Metodológicos:

Realizar um pedal e caminhada com saída da Unidade 2 com trajeto dentro da USP retornando para a Unidade 2.

Como participação e apoio imprescindível ao sucesso e segurança desse projeto, o curso de Habilitação Profissional de Técnico em Enfermagem acompanhará os alunos durante o trajeto (com carro de apoio) para cuidados relativos ao bem-estar e primeiros socorros se houver necessidade.

Haverá também pontos de apoio com alunos dos Técnico em Enfermagem durante o trajeto, onde eles realizarão a aferição de pressão arterial, batimentos cardíacos, etc.

O grêmio estudantil fará nos pontos de apoio a distribuição de água e frutas.

O Assistente Técnico e Administrativo fará contato com a prefeitura e Guarda Municipal para fechamento das ruas e apoio de ambulância.

Cronograma:

Divulgação do Projeto - (4/6 até 24/8) Definição da Equipe de Apoio - (4/6 até 31/7) - Elaboração das Autorizações e Regras – (4/6 a 8/6) – Abertura do site para inscrições – (2/7 a 10/8) - Realização do Pedal (25/8)

Recursos Necessários:

Site próprio para inscrição, bicicleta própria em bom estado, capacete (uso obrigatório), luva e óculos, roupa apropriada para o ciclismo, balança antropométrica, esfigmomanômetro e estetoscópios, calculadoras, cadeiras e suporte para braços e itens de primeiros socorros.

Resultados esperados:

Aumentar em 20% a integração dos alunos e dos docentes com as atividades propostas pela escola. Aumentar em 30% o hábito da prática de esportes. Aumentar em 30% a participação das famílias nos eventos promovidos pela unidade.

Metas associadas:

Promover a integração da comunidade escolar

Projeto: **SEMANA DO BEM ESTAR EM RECURSOS HUMANOS**

Responsável(eis): Patrícia Cristina Sinoti Habermann

Data de Início: 01/05/2018

Data Final: 30/06/2018

Descrição: **Justificativa (s):**

Ter uma boa **qualidade de vida** reflete tanto na saúde física quanto mental, o que possibilita ganhos também em termos de aumento de produtividade e qualidade do aprendizado do aluno.

Objetivo (s):

Melhorar a qualidade de vida dos alunos;

Evitar a evasão;

Diversificar as atividades desenvolvidas para os alunos;

Divulgar o curso de Recursos Humanos.

Meta (s):

Aumentar a demanda do Vestibulinho em 10%

Aumentar a satisfação dos alunos em 5%

Metodologia (s):

Contatar profissionais na área de, nutrição, personal trainer e odontologia

Realizar palestras

Cronograma

Contatar profissionais da área : maio/18

Realizar palestras: junho/18

Resultados esperados:

Aumentar em 20% a demanda do Vestibulinho do curso Técnico em Recursos Humanos, reduzir em 50% a evasão.

Metas associadas:

Aumentar em 20% a Demanda do Vestibulinho

Diminuir em até 50% a evasão escolar

Projeto: **PROJETO CUIDAR: MUDANÇA E AÇÃO SOCIAL**

Responsável(eis): Ana Paula dos Santos

Data de Início: 02/04/2018

Data Final: 30/11/2018

Descrição: **Justificativa (s):**

Articular conhecimento, ação social e comportamentos éticos têm sido um desafio do qual a escola não deve abster-se. A proposta já apresenta-se no currículo, principalmente no que se refere a organização de valores e atitudes associados as respectivas competências, estimulando a autonomia e a percepção do indivíduo como agente de construção da sociedade. O Projeto Cuidar configura-se com a junção de diversas ações organizadas no ambiente escolar desde 2012 em três vertentes: Meio Ambiente; Bem Estar Animal; Acompanhamento e visitas aos Asilos, colocadas em prática 03. Colocar as ideias em prática, através de ações sociais voluntárias realizadas por alunos e professores.

Planejar, orientar, viabilizar e se empenhar no desenvolvimento de atividades que objetivam uma formação crítica e cidadã, questionadora e ao mesmo tempo motivadora, articulando teoria e prática de forma interdisciplinar.

Objetivo (s):

- a) Conscientizar os alunos da importância da ação social como forma de mudança e melhoria;
- b) Envolver os alunos em ações voluntárias;
- c) Orientar na elaboração de projetos e organização de ideias;
- d) Prestar serviço a comunidade, exercendo a cidadania.

Metodologia (s):

01. Reflexão e elaboração de propostas de ação social, simples e eficientes, que possam ser aplicadas na realidade local.
02. Estabelecer parcerias com grupos que desenvolvam trabalhos voluntários como forma de capacitar os alunos para a ação.
03. Organizar oficinas e palestras que estimulem a ação coletiva, o conhecimento e a prática cidadã.
04. Arrecadar materiais e suprimentos que possam auxiliar asilos e entidades de proteção aos animais.
05. Promover ações de conscientização sobre meio ambiente, posse responsável e alteridade.

Atividades

- . Bimestral: idealização e organização dos projetos;
- . Bimestral: ciclo de palestras em parceria com a USP e voluntários em entidades de ação social;
- . Bimestral: organização de vídeos e campanhas que estimulem a conscientização e reflexão sobre as demandas locais.
- . Mensal: atividades nos Asilos, campanhas de arrecadação, divulgações de práticas de Bem estar social e animal, campanhas sobre Ética e Cidadania.
- Mensal: plantio e manutenção de horta e canteiros da escola.

Períodos

De abril a novembro de 2018.

Resultados esperados:

- Ampliação de 50% nas ações e intervenções sociais organizadas junto aos alunos do Ensino Médio Integrado, associada ao Protagonismo Juvenil e a posturas mais éticas no ambiente escolar.

Metas associadas:

Promover a integração da comunidade escolar

Aumentar em até 30% a prestação de serviços à comunidade

Projeto: **Mostra Cultural – Artear no Lago**

Responsável(eis): Maira L. Marchiori e Lucas Ament

Data de Início: 26/03/2018

Data Final: 09/06/2018

Descrição: **Justificativa (s):** Artear no Lago parte de uma iniciativa de agregar produções artísticas locais com o universo dos estudantes, funcionários e professores da Etec Tenente Aviador Gustavo Klug no espaço do Lago Municipal de Pirassununga

em sábado por um período de três horas. A mostra por esse critério estabelece um diálogo democrático entre escola e comunidade ressaltando o multiculturalismo e a acessibilidade às manifestações artísticas.

Objetivo (s): _ Apresentar várias linguagens artísticas à comunidade local, aos estudantes, funcionários e professores da Etec.

Promover a interação de alunos da Etec e comunidade de Pirassununga na produção e apreciação de arte;

Estimular a experiência estética;

Promover um diálogo democrático com o fazer e apreciar arte.

Meta (s): Estimular a produção artística dos estudantes, funcionários e professores da Etec Tenente Aviador Gustavo Klug – Pirassununga/SP e convidar artistas locais e regionais para a participação da Mostra Cultural – Artear no Lago Municipal de Pirassununga/SP, estabelecendo assim a integração entre comunidade escolar e comunidade local do município de Pirassununga – SP.

Realização de uma Mostra Cultural itinerante no Lago Municipal de Pirassununga em um sábado por um período de três horas, envolvendo alunos e professores da Etec Tenente Aviador Gustavo Klug de Pirassununga/SP e comunidade, promovendo o nome da Etec possibilitando a divulgação de cursos assim . Utilização da topografia do lago para exposição de fotografias, desenhos, produções artesanais, pinturas e instalações. Disposição de palco com equipamento de som para apresentação de produções musicais dança e teatro.

Metodologia (s): Apresentar ofício junto a Secretária de Cultura do Município de Pirassununga solicitando a utilização do espaço do Lago Municipal de Pirassununga/SP, equipamentos de som e montagem de palco.

Divulgar a iniciativa da Mostra Cultural – Artear no Lago para estimular a participar de alunos, professores e funcionários da Etec Tenente Aviador Gustavo Klug – Pirassununga/SP. Selecionar os interessados e organizar por critérios de manifestação artista o tempo de apresentação.

Convidar artistas locais e regionais e organiza-los segundo os mesmos critérios da comunidade escolar.

Elaborar maneiras interativas de divulgação do evento nas escolas e no comércio da cidade de Pirassununga. Promover ensaios de alunos, funcionários e professores da Etec Tenente Aviador Gustavo Klug – Pirassununga/SP.

Organizar o espaço de maneira democrática e estabelecer uma ordem nas apresentações de dança, teatro, capoeira e música.

Atividades

Exemplo:

Apresentar o projeto à coordenadora geral da ETEC Tenente Aviador Gustavo Klug – Pirassununga/SP;

Encaminhar o ofício à Secretaria de Cultura do Município de Pirassununga/SP;

Divulgar aos alunos, funcionários, professores e artistas locais e regionais Mostra Cultural – Artear no Lago;

Selecionar e organizar as produções artísticas por critérios de linguagens e tempo de apresentação;

Promover ensaios no espaço da ETEC Tenente Aviador Gustavo Klug – Pirassununga/SP

Divulgar a Mostra Cultural – Artear no Lago nas escolas e comércio de Pirassununga/SP.

Organizar o espaço e realizar o evento.

Períodos

1. 26/03/2018
2. 02/04/2018
3. 09/04/2018 -23/04/2018
4. 24/03/2018- 04/05/2018
5. 07/05/2018 - 21/05/2018
6. 22/05/2018 - 08/06/2018
08/06/2018 – 09/06/2018

Resultados esperados:

Estimular a participação de 40% dos alunos, funcionários e professores da ETEC Tenente Aviador Gustavo Klug – Pirassununga/SP na mostra Cultural – Artear no Lago;

Promover a interação da comunidade e artistas locais e regionais;

Democratizar as produções artísticas de alunos, funcionários, professores da ETEC e de artistas locais e regionais;

Oferecer por um período de três horas apresentações artísticas gratuitas no Lago Municipal;

Metas associadas:

Promover a integração da comunidade escolar

Projeto: **GESTÃO DE ESTÁGIOS**

Responsável(eis): Adriano Aparecido Virgilio, Benedita Elaine Belquer Santa Roza e Cléber M. Serrador

Data de Início: 03/02/2014

Data Final: 11/12/2018

Descrição: **1. GESTÃO DE ESTÁGIOS**

2. Resumo

Diante dos resultados obtidos em 2015, pretende-se replanejar ações e implantar novas ferramentas para alavancar o número de empresas parceiras para concessão de estágios e aprendizagem, logo de oferta de vagas e contratação de alunos. Pretende-se também otimizar o suporte técnico e pedagógico às empresas e aos alunos através do "Projeto Conexão Empresa-aluno para o mercado de trabalho" que trata-se de um programa de intermediação que será inserido no site da escola para cadastro de currículos de alunos, visualização dos currículos pelas empresas que também poderão ofertar de estágio, emprego ou aprendizagem.

3. JUSTIFICATIVA

As empresas parceiras para concessão de estágios estão sofrendo com a crise econômica que estamos vivenciando. Em 2015 ações foram desenvolvidas para alavancar os números, porém ainda se faz necessário que o trabalho continue devido a importância de se colocar nosso alunado no mercado de trabalho.

O estágio e a aprendizagem são ferramentas importantíssimas na luta contra a evasão escolar e de inserção no mercado de trabalho, portanto nossa meta é melhorar ainda mais a oferta de vagas e contratação de alunos.

4. METODOLOGIA

Implantação do "Projeto Conexão Empresa-aluno para o mercado de trabalho" que se trata de um programa de intermediação que será inserido no site da escola para cadastro de currículos de alunos, visualização dos currículos pelas empresas que também poderão ofertar de estágio, emprego ou aprendizagem.

Suporte aos alunos:

- Mural próprio para oferta de vagas, Confecção de Guia de Estágio para alunos, Acompanhamento e suporte aos estagiários e aprendizes (Professora Orientadora de Estágios)

Suporte às empresas:

- Confecção de material para divulgação da escola para empresas da cidade e região, Suporte técnico para as empresas, desde a oferta de vagas até a finalização do estágio, Propaganda dirigida a empresários, através de outdoor na escola e mídias locais.

Neste ano pretende-se otimizar as ações já implantadas e que estão gerando resultados positivos, assim como implantar novas ações:

- Envio das vagas ofertadas diretamente no email de cada aluno, conforme o perfil da vaga;
- Informatizar toda a documentação referente ao Estágio e Aprendizagem, para controle e acompanhamento, inclusive pedagógico;
- Formar parcerias com associações e sindicatos para conscientização dos empresários;
- Oferecer capacitações aos alunos para elaboração de currículos e entrevistas através da parceria com o PAT para oferecer o Time do Emprego para nossos alunos;

5. CRONOGRAMA DE ATIVIDADES

Janeiro e Fevereiro - Atualização do Guia do estágio 2016, disponibilizá-lo no site e impresso aos alunos.

Janeiro a Abril - Implantação do Projeto Conexão Empresa-aluno para o mercado de trabalho.

Fevereiro a Julho - Informatização dos documentos referentes ao estágio e aprendizagem.

Durante o ano - Capacitação para alunos sobre elaboração de currículos e entrevista.

Fevereiro a Dezembro - Otimizar o acompanhamento pedagógico dos estágios e aprendizagem.

6. RECURSOS NECESSÁRIOS

Pessoas:

Colaboração de toda a equipe escolar para implantar e consolidar as ações pretendidas.

Materiais e recursos financeiros:

Guia do estágio 2016 impresso - Recursos do Adiantamento

-

7. EQUIPE RESPONSÁVEL

Adriano Aparecido Virgilio - Professor orientador de estágios, responsável pela manutenção do site, informatização dos documentos.

Cléber M. Serrador - Professor orientador responsável pela Orientação Educacional - responsável pelo acompanhamento pedagógico dos estágios.

Benedita Elaine Belquer Santa Roza- Coordenadora Pedagógica – responsável pelo acompanhamento pedagógico dos estágios.

Metas associadas:

Diminuir em até 50% a evasão escolar
Aumentar em 100% a Empregabilidade

Projeto: **FIM AO CLARO DOCENTE**
Responsável(eis): Diretoria de Serviço, Coordenação Pedagógica e Coordenação de Curso
Data de Início: 03/02/2014
Data Final: 28/11/2018
Descrição: **1. FIM AO CLARO DOCENTE**

2. Resumo

Um dos nossos maiores problemas no momento é a falta de professores que tem afetado a qualidade dos cursos no processo ensino-aprendizagem, contribuindo para aumentar os índices de evasão. O projeto deverá evitar a falta de professores para o início do semestre letivo.

2. Equipe de Trabalho

Diretoria de Serviço, Coordenação Pedagógica, Coordenação de Classes Descentralizadas e Coordenação de Curso.

3. Justificativa

Verificar em quais cursos e em quais disciplinas vai necessitar de professor cujo contrato trabalhista está para terminar ou que haja a necessidade de abrir processo seletivo ou concurso para contratação de docentes. Dessa forma evitaremos começar o semestre letivo em claro docente.

4. Objetivos

- reduzir a evasão.
- melhorar o processo ensino-aprendizagem.

5. Procedimentos Metodológicos

- Mapear cursos e disciplinas em claro docente.
- Verificar contratos de professores determinados.
- Abrir editais de processo seletivo e concurso público.

6. Cronograma

Fevereiro: Mapear cursos e disciplinas em claro docente.

Março: Verificar contratos de professores determinados.

Abril a Novembro: realização de processo seletivo e concurso público.

7. Avaliação dos Resultados

Redução nos índices de evasão e melhoria na qualidade do processo ensino-aprendizagem.

Metas associadas:

Diminuir em até 50% a evasão escolar
Trimestralmente levantar informações sobre contratos por encerrar e verificar em quais disciplinas faltará professor, pondo fim ao claro docente.

Projeto: **Reforçar para Lembrar**
Responsável(eis): Angela M. P. Okino, Cristiane Helena Leme, Jocimara Fernanda L. Robocino
Data de Início: 26/03/2018
Data Final: 30/11/2018
Descrição: **Justificativa (s):**

Oferecer condições para que os alunos desenvolvam as competências gerais da área de Saúde e as específicas da qualificação e da habilitação técnica de nível médio, definidas a partir da análise do processo de trabalho da Enfermagem, respeitando valores éticos e políticos mantendo compromisso com a qualidade, o trabalho, a ciência, a tecnologia e as práticas sociais relacionadas aos princípios da cidadania responsável.

Objetivo (s):

Estimular o aluno a localizar os erros por meio da prática;

Permitir ao aluno que compreenda o seu potencial;

Criar novas formas, métodos e procedimentos para trabalhar as atividades, as quais os alunos apresentam dificuldades;

Estimular o aluno a solucionar suas dúvidas, proporcionando um conhecimento amplo sobre o assunto estudado.

Promover o conhecimento que fundamenta o cuidado de enfermagem

Exercer a função de professor e mestre, preparando e acompanhando futuros profissionais de nível médio.

Desenvolver de forma autônoma ou em equipe atividades de promoção, proteção, prevenção, reabilitação e recuperação da saúde, tendo todo embasamento científico para tal.

Meta (s):

Melhorar o rendimento dos alunos do curso de enfermagem 95%,

Criatividade e metodologia diferencia através de aulas de reforço em 90% para que tenha estímulo e segurança por meio da práticas;

Conhecer suas fragilidades em torno de 92% e ter liberdade para escolher os temas a serem revisados.

Metodologia:

As atividades serão desenvolvidas no laboratório de Enfermagem a cada 15 dias no período das 14h às 17h por meio de uma escala com dias.

Os alunos e professores estão fazendo levantamento semanal sobre as dificuldades prática correlacionada a teoria durante as aulas ministradas em sala de aula e as aulas supervisionadas em campo de estágio; Acreditamos que dessa forma vamos abordar e obter resultados fidedignos referente às principais dificuldades apresentadas.

A coordenação e a professora responsável pelo laboratório de enfermagem fornecem as competências e habilidades a serem desenvolvidas pelos discentes, assim estão relacionadas à prática profissional, o qual faz parte dos componentes curriculares. Buscamos capacitar nossos alunos no ato de proteção e prevenção de doenças e agravos a saúde .

Atividades:

Levantar as necessidades aula após aula

2ª ETAPA:

Agendar data e grupo para usar laboratório

Períodos

Divulgação das datas de grupos

Divulgação dos temas a serem abordados

Divulgação dos monitores

Resultados esperados:

Auxiliar no aprendizado em 95%

Oferecer motivação em 98% pelo auxílio no reforço do aprendizado

Combater a evasão escolar em 95%, porque muitas vezes ele tem dificuldade na sala e o grupo menores ira facilitar seu desenvolvimento;

Metas associadas:

Diminuir em até 50% a evasão escolar

Projeto: **3º Desfile de Dress Code**

Responsável(eis): Patrícia Cristina Sinoti Habermann

Data de Início: 15/02/2018

Data Final: 29/03/2018

Descrição: **Justificativa (s):**

A imagem pessoal é cada dia mais vez mais importante no universo corporativo e as organizações assim estão mais preocupadas com a apresentação dos seus profissionais, como reflexo da própria empresa. Dress Code é um código de vestimenta, que serve tanto para a vida social como profissional. As empresas estão investindo nessa prática para que os profissionais entendam os valores e conceitos da organização onde trabalham e consigam imprimir e traduzir a imagem da empresa na maneira de se vestir. Tanto para cargos de níveis mais baixos até os executivos, a apresentação pessoal é vista como um dos fatores determinantes para se transmitir uma imagem positiva, tanto do próprio profissional quanto da empresa que está sendo representada. Assim se torna imprescindível o aprendizado deste código pelos nossos alunos.

Objetivo (s):

Melhorar a imagem pessoal

Aprender a traduzir a imagem da empresa através da vestimenta

Ensinar a comunicação não verbal

Diversificar as atividades desenvolvidas pelos alunos do curso de Recursos Humanos

Meta (s):

Melhorar a satisfação do aluno em 10%.

Divulgar o curso.

Contribuir para redução da evasão.

Metodologia (s):

Aulas teóricas e apresentação dos códigos

Atividade de pesquisa dos tipos de dress code no componente de Práticas de Competências Sociais

Desfile dos tipos de dress code

Atividades

Desenvolvimento das aulas

Pesquisa desenvolvida pelos alunos

Desfile dos tipos de dress code

Períodos

fevereiro e março

Resultados esperados:

Aumentar em 20% a Demanda do Vestibulinho através da divulgação do evento. Colaborar, na diminuição em até 50% da evasão escolar, com a sistematização do conteúdo aprendido em sala de aula.

Metas associadas:

Aumentar em 20% a Demanda do Vestibulinho

Diminuir em até 50% a evasão escolar

Projeto: **Biblioteca Ativa**
Responsável(eis): Laércio da Silva Correa
Data de Início: 15/02/2018
Data Final: 31/12/2018
Descrição: **Justificativa ou situação problema**

O acesso à leitura e o incentivo à pesquisa literária é um papel fundamental na formação integral do aluno. Promover um diálogo mais aprofundando no que tange a seletividade de informações, despertando uma perspectiva crítica, sobre a realidade. O acesso à leitura e sua diversidade de modos de produção, permitem expressões mais elaboradas na escrita e em expressões verbais, o que irá ampliar o conhecimento, para estimular a inventividade e despertar a sensibilidade.

Objetivos

- Promover encontros e debates literários;
- Motivar a pesquisa literária;
- Estabelecer um diálogo entre a pesquisa literária e a tecnologia da informação e comunicação;
- Manter a biblioteca organizada aproximando alunos e professores do espaço;
- Aproximar as manifestações artísticas (dança, música, fotografia, desenho, pintura, teatro) dos encontros literários;

Metodologia

- Incentivar rodas de leituras utilizando como referência livros indicados em vestibulares;
 - Atendimento ao usuário através de indicações de livros, incentivo à pesquisa e orientação em seus Trabalhos de Conclusão de Curso (TCC).
 - Atendimento ao professor, auxílio, e orientação em suas pesquisas, trabalhos práticos e projetos de leitura.
 - Emitir dados da biblioteca no Sistema de Informações Gerenciais (SIG Biblioteca);
- Horário de Desenvolvimento do Projeto:
- Terça-feira: 19:00 às 23:00 - 4,0 horas.

Quarta-feira – 15:00 às 19:00 hs e das 20:55 às 22:55 hs - 6 horas.

Quinta-feira – 16:00 às 19:00 hs e das 20:55 às 22:55 hs - 5 horas.

Atividade	Data Inicial	Data Final
Levantamento e conferência do acervo	15/02/2018	28/02/2018
Apresentações culturais	06/03/2018	19/03/2018
Atendimentos aos usuários	26/03/2018	03/04/2018
Apoio à pesquisa de alunos e professores	10/04/2018	20/04/2018
Rodas de leituras e debates	25/04/2018	10/05/2018
Levantamento e conferência do acervo	15/05/2018	29/05/2018
Rodas de leituras e debates	06/06/2018	21/06/2018

Apoio aos alunos em pesquisas e orientações de TCCs	27/06/2018	11/07/2018
Apoio em pesquisas aos alunos e professores	23/07/2018	07/08/2018
Rodas de leituras e debates	14/08/2018	29/08/2018
Levantamento e conferência do acervo	03/09/2018	18/09/2018
Atendimentos aos usuários	25/09/2018	09/10/2018
Apoio à pesquisa de alunos e professores	16/10/2018	31/10/2018
Apresentações culturais	06/11/2018	20/11/2018
Apoio em pesquisas e orientações aos alunos de TCCs	26/11/2018	11/12/2018
Levantamento e conferência do acervo	17/12/2018	31/12/2018

Resultado esperado

Ampliar o acervo bibliográfico em 50 %;

Aumentar o acesso de livros na biblioteca, bem como acesso/consulta ao catálogo de materiais bibliográficos e vídeos de apoio, via internet;

Instaurar maneiras diferenciadas de se relacionar com o espaço da biblioteca no que compete a pesquisa em TCC (Trabalho de Conclusão de Curso), trabalhos em disciplinas no Ensino Médio e Técnico, inclusive em consultas informatizadas;

Aumentar o número de frequências dos alunos e visitantes internos e da comunidade à biblioteca para 86%.

Metas associadas:

Manter, no mínimo, 03 eventos abertos à comunidade
 Promover a integração da comunidade escolar

Projeto: **HISTÓRIA, IMAGENS E A JUSTA MEDIDA DO TEMPO**

Responsável(eis): Ana Paula dos Santos

Data de Início: 02/04/2018

Data Final: 30/11/2018

Descrição: **Justificativa (s):**

Temos nas imagens uma fonte riquíssima e grande aliada no processo de ensino-aprendizagem. Captar visualmente algo, um conceito ou uma ideia, amplia os sentidos sobre o tema, ao mesmo tempo em que suscitam análises que complementam o entendimento de textos e documentos escritos.

Ao aluno, abre espaço para a criatividade e o desenvolvimento do senso crítico e estético, em trabalhos que vão além da produção convencional (cópia, texto, papel), fazendo de disciplinas como História, Filosofia e Sociologia, um processo de constante reflexão.

O projeto vem sendo desenvolvido desde abril de 2012, a partir do conteúdo das disciplinas de Sociologia, História e Filosofia. Como advento da necessidade de articular teoria e prática, busca um "olhar crítico" sobre a realidade, ao mesmo tempo em que fomenta mudanças. Desta forma, a reflexão histórica vai além da relação entre o passado e o presente, mas também instiga o desejo por novas formas de ensino-aprendizagem que ampliem a compreensão do aluno, inserindo seu conhecimento em novas linguagens (vídeos, sons e imagens), desenvolvendo-o criticamente mediante o intenso fluxo de informações ao qual estão familiarizados.

Objetivo (s):

- Oferecer aos alunos novas ferramentas de aprendizagem histórica, filosófica e sociológica, fomentando a criatividade e o senso crítico a partir de análise de documentos e ideias reinterpretadas em versões audiovisuais.

- Compreender o conhecimento além da passividade de recepção de conteúdo, fazendo dos alunos, agentes de produção desse conteúdo, através de novas leituras.

- Estabelecer uma produtiva relação entre passado e presente através da reflexão crítica e do uso de recursos tecnológicos, tão comuns a essa geração.

Metodologia (s):

01. Introdução ao estudo das imagens (análise de textos, desenhos, charges, pintura, fotografia).

02. Inserção de temas e ideias.

03. Debate crítico sobre as possibilidades de abordagem dos temas propostos.

04. Releitura do tema através de produções audiovisuais.

05. Apresentação dos resultados através de murais e exposição

Atividades

01. Introdução ao estudo das imagens (análise de textos, desenhos, charges, pintura, fotografia).

02. Inserção de temas e ideias.

03. Debate crítico sobre as possibilidades de abordagem dos temas propostos.

04. Releitura do tema através de produções audiovisuais.

05. Apresentação dos resultados através de murais e exposição

Períodos

Abril e novembro de 2018.

Resultados esperados:

- Aumento de 50% nas novas abordagens e produções de conteúdo através de metodologias ativas, associadas a elementos audiovisuais, com melhoria do entendimento sobre o contexto histórico, filosófico e social.

Metas associadas:

Aumentar em 15% o uso das tecnologias no processo de ensino-aprendizagem

Projeto: **CAIXA DE MATERIAIS EXCLUSIVOS PARA LABORATÓRIO VITRINE**

Responsável(eis): André Augusto de Carli

Data de Início: 02/05/2018

Data Final: 07/12/2018

Descrição: **Justificativa (s):** No ano de 2017, criamos o Laboratório de Vitrine que foi a criação de um espaço para trabalharmos o desenvolvimento de vitrine com os alunos do curso Técnico em Marketing.

No ano de 2018, o projeto visa a criação de um box (caixa) com materiais exclusivos para a manipulação e montagem de uma vitrine por parte dos alunos do curso Técnico em Marketing.

A criação de uma vitrine além da criatividade, necessita de materiais dos mais variados modelos para auxílio no desenvolvimento da mesma. Além da colaboração dos alunos em trazer para a escola esses materiais de casa, existe também a necessidade de haver um kit que servirá de apoio aos mesmos para a construção das vitrines, objeto de estudo e que faz parte de disciplinas dentro do curso.

Objetivo (s): Para que os alunos do curso Técnico em Marketing consigam desenvolver uma vitrine em nosso Laboratório de Vitrine, existe a necessidade de ter uma caixa com vários itens necessários para a construção da mesma como, estilete, cola, elástico, fitas dupla face (vários tamanhos), isopor, régua de alumínio etc.

Desta forma, é preciso que os mesmos tenham em mãos a disponibilidade de ferramentas específicas para a construção de uma vitrine.

Meta (s): Criar um box (caixa plástica) com inúmeros materiais de uso necessário para a construção de uma vitrine.

Durante o semestre, ir adquirindo por meio de doação ou compra todas as ferramentas necessárias para o box.

Metodologia (s):

Primeiro passo é comunicar os alunos quanto a necessidade de se criar esse kit, onde os mesmos serão beneficiados, uma vez que terão condições de criar modelos interessantes de vitrines.

Depois, com a colaboração dos alunos os mesmos serão orientados a buscar parcerias e a solicitar em lojas específicas como Papelarias e Armazinhos, a doação por parte do empresário materiais específicos.

O coordenador e professor do curso também estará buscando doações de empresários e se necessário irá fazer a compra de algum item necessário que não foi adquirido por meio de doação.

A expectativa é que no 1º semestre de 2018 consigamos já contar com boa parte dos objetos necessários, deixando o 2º semestre para completar o kit vitrine.

Cronograma

Março: Reunião com os alunos do 1º Marketing afim de explicar o projeto

Abril: Criação de equipes formada por alunos e levantamento dos materiais necessários

Maior, Junho e Julho: Captação dos materiais através de doação

Agosto: Materialização e contabilização do que foi arrecadado

Setembro, Outubro: Nova captação dos materiais através de doação

Novembro e Dezembro: Nova materialização e contabilização do que foi arrecadado, além da aquisição daquilo que faltou por parte do Coordenador de curso.

Atividades

Exemplo: Ida dos alunos extra classe solicitar a doação de materiais

Nova ida dos alunos extra classe solicitar a doação de materiais

Aquisição dos materiais faltantes

Períodos

Maior, Junho e Julho

Setembro e Outubro

Novembro e Dezembro

Resultados esperados:

Reduzir a evasão do curso Técnico em Marketing em 7%

Aumentar o interesse dos alunos frequentantes em 10%

Divulgar o curso além dos portões da escola em 3%

Estimular a curiosidade e despertar o interesse em alunos de outros cursos da unidade em 5%

Metas associadas:

Diminuir em até 50% a evasão escolar

Aumentar em 20% a Demanda do Vestibulinho

Projeto: **Projeto de Orientação e Apoio Educacional 2018**

Responsável(eis): Benedita Elaine Belquer Santa Roza

Data de Início: 01/02/2018

Data Final: 31/12/2018

Descrição: O Projeto de Orientação e Apoio Educacional é uma das ferramentas de extrema importância para a unidade escolar, pois busca articular procedimentos que ofereçam aos discentes melhoras no ensino-aprendizagem, na empregabilidade

e à escola diminuição na taxa de evasão escolar em 50% no 2º módulo do curso técnico em Administração - noturno. Além do 2º módulo do curso em Administração, objeto deste projeto, haverá o acompanhamento, da mesma forma, de todos os cursos oferecidos pela Unidade de Ensino visando à melhoria do desenvolvimento do processo de ensino-aprendizagem e dos resultados esperados.

Justificativa:

A evasão escolar sempre é um grande desafio para as escolas e para o sistema educacional. Seus grandes números mostram que é preciso um planejamento cuidadoso, ações que motivem aos discentes e práticas de ensino aprendizagem que valorizem a aquisição de competências, habilidades e atitudes pessoais e profissionais.

Em consulta ao Sistema Nova Secretaria Acadêmica (NSA) constata-se que os índices apresentados de maiores números de alunos evadidos da unidade estão no eixo de Gestão e Negócios, especificamente no 2º módulo do Curso Técnico em Administração (noturno).

Data de referência: 16/07/2017										
Curso	Módulo	Turno	Matricula	Desist	Transc	Evadido	Matric	Freq	Total Curando	Perda
Técnico em Administração	1º Módulo	Turno A	48	7	0	3	2	31	36	25%
	2º Módulo	Turno A	40	1	2	2	8	27	35	12,5%
	3º Módulo	Turno A	33	0	3	2	11	17	28	15,15%
	Total do Curso:			121	8	5	7	24	75	99
Data de referência: 31/12/2017										
Curso	Módulo	Turno	Matricula	Desist	Transc	Evadido	Matric	Freq	Total Curando	Perda
Técnico em Administração	1º Módulo	Turno A	45	8	0	4	14	19	33	26,67%
	2º Módulo	Turno A	41	4	2	1	6	23	31	24,39%
	3º Módulo	Turno A	31	1	1	0	6	23	29	6,45%
	Total do Curso:			117	13	3	5	26	85	93
Total:			117	13	3	5	26	85	93	20,51%

Outro fator relevante para orientação educacional é o registro de frequência e o desenvolvimento e cumprimento das progressões parciais, já que em 2017 a unidade escolar apresentou um registro, após o conselho final do 2º semestre/2017, de 30 Progressões Parciais nos cursos técnicos modulares e de 32 nos ETIM's. Portanto, o acompanhamento torna-se essencial para o desenvolvimento de todas as habilidades e competências do discente envolvido no processo.

Cursos técnicos modulares	Número de Progressão Parcial
Automação Industrial	04
Enfermagem	09
Informática	18
Recursos Humanos	01
Total	30

ETIM	Número de Progressão Parcial
Administração	04
Informática	02
Automação Industrial	08
Marketing	08
Informar	10
Total	32

A partir desses indicadores, o presente projeto visa o acompanhamento da frequência e dos rendimentos dos alunos, incentivo ao projeto de monitoria escolar para melhora do rendimento e por consequência, diminuir os índices de evasão

Objetivos:

Gerais:

- Reduzir em 50% os índices de perda no 2º módulo noturno do curso técnico em Administração nos 1º e 2º semestres do ano letivo de 2018.

Específicos:

- Acompanhar individualmente alunos com menções e frequência insatisfatórias;
- Acompanhar e orientar as atividades desenvolvidas nas progressões parciais através da plataforma digital da unidade;
- Acompanhar os educandos dos diferentes cursos e orientá-los em seus múltiplos aspectos;
- Desenvolver atividades de hábitos de estudos e organização;
- Promover a integração do discente, da família e toda a comunidade escolar.

Metodologia

- Recepcionar os alunos na 1ª semana, esclarecendo os objetivos de cada curso;
- Trabalhar as lacunas/dificuldades de aprendizagem;
- Acompanhar as faltas e entrar em contato com os alunos faltantes;
- Promover e monitorar estratégias de recuperação contínua;
- Promover palestras motivacionais voltadas à empregabilidade, com ex-alunos e profissionais da área;
- Acompanhar periodicamente os índices de evasão e suas causas, socializando as informações à Coordenação Pedagógica, aos coordenadores de curso, aos professores e à equipe de direção;
- Manter relacionamento estreito com os alunos, por meio de conversas formais em reuniões com representantes ou informais no dia a dia;
- Realizar eventos internos e externos com a participação de alunos, como feiras, campeonatos, gincanas, semanas tecnológicas, fóruns e debates, tanto na Etec, quanto nas Classes Descentralizadas, quando houver;

- Propor a redução da quantidade de progressões parciais, incentivando e acompanhando de maneira efetiva a recuperação contínua;

- Promover encontros/reuniões, junto com a coordenação pedagógica, com professores e direção para acompanhamento das ações desenvolvidas e o quanto estão sendo satisfatórias.

Metas:

Ampliar em 10% o número de alunos ingressantes em Universidades Públicas

Aumentar em 15% o uso das tecnologias no processo de ensino-aprendizagem

Diminuir em até 50% a evasão escolar

Manter, no mínimo, 03 eventos abertos à comunidade

Promover a integração da comunidade escolar

Cronograma:

Colaborar na organização das reuniões de área e pedagógica, bem como, participar ativamente das mesmas	05/02/2018	09/02/2018
Acompanhar as faltas e entrar em contato com os alunos faltantes;	26/02/2018	12/03/2018
Promover e monitorar estratégias de recuperação contínua;	26/02/2018	12/03/2018
Trabalhar as lacunas/dificuldades de aprendizagem;	26/02/2018	12/03/2018
Acompanhar as faltas e entrar em contato com os alunos faltantes	19/03/2018	02/04/2018
Acompanhar os projetos definidos no Plano Plurianual de Gestão	19/03/2018	02/04/2018
Promover e monitorar estratégias de recuperação contínua;	19/03/2018	02/04/2018
Promover palestras motivacionais voltadas à empregabilidade, com ex-alunos e profissionais da área;	19/03/2018	02/04/2018
Realizar constantes reuniões com alunos buscando feedback do andamento dos cursos;	19/03/2018	02/04/2018
Auxiliar a coordenação pedagógica na organização de projetos interdisciplinares para habilitações técnicas modulares e integradas;	02/04/2018	16/04/2018
Acompanhar as faltas e entrar em contato com os alunos faltantes;	16/04/2018	30/04/2018
Acompanhar o desenvolvimento e resultados das Progressões Parciais	16/04/2018	30/04/2018
Acompanhar os projetos definidos no Plano Plurianual de Gestão	16/04/2018	30/04/2018
Organizar a integração: aluno/aluno e aluno/direção, por meio de reuniões e bate-papos informais	16/04/2018	30/04/2018
Promover e monitorar estratégias de recuperação contínua;	16/04/2018	30/04/2018
Realizar eventos internos e externos com a participação de alunos, como feiras, campeonatos, gincanas, semanas tecnológicas, fóruns e debates	02/05/2018	16/05/2018
Acompanhar as faltas e entrar em contato com os alunos faltantes	17/05/2018	31/05/2018
Acompanhar os projetos definidos no Plano Plurianual de Gestão	17/05/2018	31/05/2018
Promover e monitorar estratégias de recuperação contínua	17/05/2018	31/05/2018
Realizar constantes reuniões com alunos buscando feedback do andamento dos cursos	17/05/2018	31/05/2018
Trabalhar as lacunas/dificuldades de aprendizagem	17/05/2018	31/05/2018
Auxiliar a coordenação pedagógica na organização de projetos interdisciplinares para habilitações técnicas modulares e integradas	01/06/2018	15/06/2018
Acompanhar as faltas e entrar em contato com os alunos faltantes	16/06/2018	30/06/2018
Acompanhar os projetos definidos no Plano Plurianual de Gestão	16/06/2018	30/06/2018
Promover e monitorar estratégias de recuperação contínua	16/06/2018	30/06/2018
Promover palestras motivacionais voltadas à empregabilidade, com ex-alunos e profissionais da área	16/06/2018	30/06/2018
Realizar constantes reuniões com alunos buscando feedback do andamento dos cursos	16/06/2018	30/06/2018
Acompanhar o desenvolvimento e resultados das Progressões Parciais	02/07/2018	11/07/2018
Organizar e finalizar as atividades desenvolvidas no projeto de OE, 1 semestre 2018, discussão sobre os resultados alcançados em reunião pedagógica	12/07/2018	21/07/2018
Recepcionar os alunos na 1ª semana, esclarecendo os objetivos de cada curso	23/07/2018	31/07/2018
Acompanhar os projetos definidos no Plano Plurianual de Gestão	01/08/2018	15/08/2018
Organizar a integração: aluno/aluno e aluno/direção, por meio de reuniões e bate-papos informais.	01/08/2018	15/08/2018
Promover e monitorar estratégias de recuperação contínua	01/08/2018	15/08/2018
Realizar constantes reuniões com alunos buscando feedback do andamento dos cursos	01/08/2018	15/08/2018
Trabalhar as lacunas/dificuldades de aprendizagem	01/08/2018	15/08/2018
Promover palestras motivacionais voltadas à empregabilidade, com ex-alunos e profissionais da área	16/08/2018	30/08/2018
Auxiliar a coordenação pedagógica na organização de projetos interdisciplinares para habilitações técnicas modulares e integradas	31/08/2018	14/09/2018
Organizar projetos interdisciplinares para habilitações técnicas modulares e integradas	31/08/2018	14/09/2018
Acompanhar as faltas e entrar em contato com os alunos faltantes;	15/09/2018	29/09/2018
Acompanhar os projetos definidos no Plano Plurianual de Gestão	15/09/2018	29/09/2018
Organizar a integração: aluno/aluno e aluno/direção, por meio de reuniões e bate-papos informais	15/09/2018	29/09/2018
Promover e monitorar estratégias de recuperação contínua;	15/09/2018	29/09/2018
Realizar constantes reuniões com alunos buscando feedback do andamento dos cursos;	15/09/2018	29/09/2018
Realizar eventos internos e externos com a participação de alunos, como feiras, campeonatos, gincanas, semanas tecnológicas, fóruns e debates	15/09/2018	29/09/2018
Auxiliar a coordenação pedagógica na organização de projetos interdisciplinares para habilitações técnicas modulares e integradas	30/09/2018	14/10/2018
Trabalhar as lacunas/dificuldades de aprendizagem	30/09/2018	14/10/2018
Acompanhar as faltas e entrar em contato com os alunos faltantes	16/10/2018	30/10/2018
Acompanhar o desenvolvimento e resultados das Progressões Parciais	16/10/2018	30/10/2018
Acompanhar os projetos definidos no Plano Plurianual de Gestão	16/10/2018	30/10/2018
Organizar a integração: aluno/aluno e aluno/direção, por meio de reuniões e bate-papos informais	16/10/2018	30/10/2018
Promover e monitorar estratégias de recuperação contínua;	16/10/2018	30/10/2018
Realizar constantes reuniões com alunos buscando feedback do andamento dos cursos;	16/10/2018	30/10/2018
Promover palestras motivacionais voltadas à empregabilidade, com ex-alunos e profissionais da área	31/10/2018	14/11/2018
Acompanhar as faltas e entrar em contato com os alunos faltantes	16/11/2018	30/11/2018
Acompanhar o desenvolvimento e resultados das Progressões Parciais	16/11/2018	30/11/2018
Acompanhar os projetos definidos no Plano Plurianual de Gestão	16/11/2018	30/11/2018
Organizar a integração: aluno/aluno e aluno/direção, por meio de reuniões e bate-papos informais	16/11/2018	30/11/2018
Promover e monitorar estratégias de recuperação contínua	16/11/2018	30/11/2018
Realizar constantes reuniões com alunos buscando feedback do andamento dos cursos	16/11/2018	30/11/2018
Elaborar relatório geral sobre o projeto e preencher planilha de Monitoramento e enviar a mesma para Supervisão Pedagógica Regional	19/12/2018	31/12/2018

Resultados Esperados:

Reduzir em 50% a taxa de evasão no curso técnico do eixo de Gestão e Negócios, 2º módulo do Técnico em Administração - período noturno, dos atuais 24,39% para 12,2%, no ano letivo de 2018.

Metas associadas:

Diminuir em até 50% a evasão escolar
Manter, no mínimo, 03 eventos abertos à comunidade

Projeto: **5ª Semana do Emprego**

Responsável(eis): Patrícia Cristina Sinoti Habermann

Data de Início: 02/04/2018

Data Final: 31/05/2018

Descrição: **Justificativa (s):**

Muitos alunos estão à procura do primeiro emprego ou de um estágio na área estudada. Observou-se a necessidade de uma contínua melhoria na elaboração de currículo, no comportamento e trajés para entrevista de emprego e também para atender aos desafios colocados pela entrada no mercado de trabalho na conjuntura atual.

Objetivo (s):

Melhorar a elaboração dos currículos dos alunos.

Ensinar o comportamento adequado em uma entrevista de emprego

Aumentar a empregabilidade dos alunos

Diversificar as atividades desenvolvidas para os alunos do curso Técnico em Recursos Humanos

Interdisciplinaridade e interatividade entre os componentes curriculares.

Meta (s):

Aumentar a empregabilidade em 10%

Aumentar a satisfação dos alunos em 10%

Metodologia (s):

Contatar profissionais da área

Agendar e realizar as palestras

Cronograma

Contatar profissionais da área - abril/2018

Realização das palestras - maio/2018

Resultados esperados:

Aumentar em 100% a empregabilidade dos alunos do curso de Recursos Humanos.

Metas associadas:

Aumentar em 100% a Empregabilidade

Projeto: **IDEIAS QUE TRANSFORMAM E MELHORAM UM EVENTO**

Responsável(eis): André Augusto de Carli

Data de Início: 01/03/2018

Data Final: 30/11/2018

Descrição:

Justificativas:

A semana Nenete é um evento que ocorre em Pirassununga e é conhecida tanto em nossa região como a nível nacional, recebendo pessoas de todas as partes do nosso país.

Pelos mais variados fatores, esta festa que tem como objetivo o resgate da cultura caipira possui muitos pontos a desejar, sendo a falta de criatividade e marketing um deles.

Os alunos do 1º ETIM Administração irão até o local do evento e por meio de reuniões e planejamento, desenvolverão novas ideias que possam abrilhantar ainda mais o evento, utilizando os conhecimentos adquiridos nas aulas da disciplina Administração de Marketing, que irá propiciar a união da teoria e prática aos mesmos.

Objetivos:

Esse projeto tem como objetivo aguçar o desenvolvimento, bem como criar novas ideias que possam agregar ainda mais valor ao evento. Com isso, os alunos vão unir a teoria adquirida nas aulas e a prática por meio do desafio em desenvolver um planejamento estratégico para o evento.

Metas:

Estudar antes e depois o evento, por meio da observação direta e com base no planejamento estratégico, obter ideias para a melhoria contínua do evento.

O trabalho será realizado no 1º semestre de 2018, até a data do evento, sendo posteriormente conduzido no 2º semestre do mesmo ano o planejamento e conclusão.

A expectativa é conseguir pelo menos 5 (cinco) novas ideias inovadoras.

Metodologia:

Primeiro os alunos serão divididos em equipes e será apresentado a ideia do projeto.

Em seguida, será estudado em sala de aula todo conteúdo necessário para o desenvolvimento do projeto.

Um ensaio será desenvolvido em sala de aula, com acompanhamento do professor fazendo ajustes e direcionando os mesmos.

Nos dias em que antecederem ao evento Semana Nenete, os alunos com o professor irão até o recinto onde ocorrerá o evento com o intuito de fazer observação direta, ter uma aula no local do evento e levantar informações que venham ajudar no desenvolvimento do projeto.

Feito isso, em sala de aula as equipes farão o planejamento e consequentemente desenvolverão as ideias de melhoria para o evento, criando uma apresentação em Power Point.

Em data pré divulgada serão apresentados os trabalhos pelos alunos.

Cronograma:

Março: Reunião com os alunos do 1º Etim Administração para exposição do projeto.

Abril: Criação das equipes formadas pelos alunos e troca de informações sobre o que é o evento.

Mai: Reunião entre as equipes e discussão em sala de aula

Junho: Visita até o local do evento

Julho, Agosto e Setembro: Aperfeiçoamento e inserção de novas informações

Outubro: Fechamento do material e argumentação com o professor

Novembro: Apresentação dos projetos

Resultados esperados:

Redução do número da evasão em 5%

Redução do número de alunos faltantes no período de aulas em 8%

Estimular os alunos de outros cursos 3%

Divulgar o curso de Etim Administração em 8%

Metas associadas:

Diminuir em até 50% a evasão escolar

Projeto: **Conhecendo os Cursos da ETEC**

Responsável(eis): Cristiane Helena Leme

Data de Início: 02/04/2018

Data Final: 07/12/2018

Descrição: **Justificativa:**

Justifica-se este projeto a dificuldade em divulgar os Vestibulino nas escolas da cidade de Pirassununga às vésperas do mesmo acontecer, e a preocupação dos nossos coordenadores e professores em trazer bons alunos.

Pensamos na oportunidade de entrar nas escolas e levar a comunidade escolar várias palestras sobre Primeiros Socorros, Orientação Sexual, Higiene, e outros que diagnosticarmos serem necessários, em um primeiro momento o curso técnico de enfermagem poderá realizar, porém poderemos contar com o apoio de outros cursos como o Técnico em administração, falando sobre educação financeira ou o de Recursos Humanos falando como se portar em uma entrevista de emprego.

Oferecer aos nossos futuros alunos, um pouco do que poderão encontrar nos cursos técnicos da nossa ETEC e instiga-los a prestar o Vestibulino com apoio e estímulo positivo.

É necessário lembrar que usaremos as palestras já mencionados com a intenção de promover a escola, os cursos e consequentemente o Vestibulino, mas também informações de qualidade, onde os alunos atuaram mostrando o que aprenderam durante o curso nas disciplinas de Primeiros Socorros 2º módulo, Saúde da Mulher e da criança 1º módulo, Saúde e Segurança Ocupacional 3º módulo, entre outras.

Objetivo:

Objetiva-se este projeto o aumento em das inscrições para o Vestibulino de 2018.

Sensibilizar os nossos alunos de técnico de enfermagem a necessidade de atuar em saúde pública, com intuito de proteção e prevenção à saúde da comunidade.

Metas:

Aumento das inscrições para o Vestibulino em 20%.

Aumento das intenções dos alunos de técnico de enfermagem em atuar na saúde pública em 30% ao final de 2018.

Metodologia:

Inicialmente os professores que estão atuando com o 4º módulo do curso técnico de enfermagem orientarão os alunos a confeccionarem palestras de máximo 30 minutos a serem realizadas nas unidades escolares previamente indicadas pela direção e coordenação da nossa escola.

Aos professores que acompanharão os alunos caberá ainda divulgar o Vestibulino da escola de maneira clara, objetiva e ajudar quando necessário em informações complementares das palestras.

No início e ao final dos semestres do ano de 2018, realizaremos questionário para quantificar quantos alunos pretendem atuar em saúde pública e divulgar os resultados posteriormente.

Cronograma:

1º Semestre

02.04.2018 Aplicação de questionários, Orientação sobre palestras, agendamento de palestras e identificação das escolas que necessitam de apoio, escolha dos temas

16.04.2018 à 11.07.2018 Realização das palestras, aplicação dos questionários

11.07.2018 Finalização da primeira parte do projeto com divulgação de resultados

2º Semestre

Calendário ainda não disponível

Resultados esperados:

Esperamos com este projeto aumentar em 20% as inscrições para o Vestibulinho de ambos os semestres de 2018.

Desejamos sensibilizar nossos alunos sobre a importância de se prevenir doenças e promover a saúde maneira ampla em todos os setores da sociedade, seja em escolas, comunidades asilares, creches, igrejas e com esta iniciativa aumentar em 30% o interesse em atuar em saúde pública dos nossos alunos

Metas associadas:

Aumentar em 20% a Demanda do Vestibulinho
Aumentar em até 30% a prestação de serviços à comunidade

Projeto: **EMPRESÁRIO POR UM DIA EM SALA DE AULA**

Responsável(eis): André Augusto de Carli

Data de Início: 02/05/2018

Data Final: 31/10/2018

Descrição: **Justificativa (s):** Os alunos do curso Técnico em Marketing costumam não ter a exata ideia do que é trabalhar em uma empresa e todos os por menores que fazem parte do dia a dia de uma organização. Outro ponto é não entender as dificuldades de se abrir um negócio, ou seja, estar à frente, ser um empresário.

Assim, nasce a ideia de convidar empresários da cidade de Pirassununga para bater um papo de forma informal com os alunos do curso, abrindo assim a oportunidade para ambos os lados de se comunicarem e entenderem a relação empresário versus estudante.

Objetivo (s): Esse projeto tem como objetivo permitir a interação entre aluno e empresário, diminuindo assim por parte do aluno aquela ideia de que é muito distante a relação com o empresário, sendo praticamente impossível aproximar-se do mesmo para um diálogo.

Com isso, podemos estimular nossos alunos e aumentar as chances de recolocação no mercado de trabalho, bem como reduzir a evasão do curso, uma vez que este aluno pode vir a espelhar-se no empresário como exemplo de vida e seguir uma carreira de sucesso no mercado de trabalho.

•Permitir o diálogo

•Reduzir a evasão

•Estimular o aluno

•Aumentar a empregabilidade

Meta (s): Convidar e trazer pelo menos um (01) empresário por semestre no curso Técnico em Marketing.

O convite será feito pessoalmente pelo coordenador de curso ao empresário em sua empresa.

Metodologia (s): Primeiro será feito o contato/convite ao empresário afim de se conseguir uma resposta afirmativa. Feito isto, será agendado com o mesmo uma data e ele será recebido em nossa unidade escolar em horário de aula, no caso à noite.

O evento poderá ocorrer dentro da sala de aula ou no auditório da unidade. O tempo de duração será de aproximadamente 1h30. Ao final do bate papo, abriremos a oportunidade dos alunos fazerem algumas perguntas caso queiram e ao final o empresário receberá um certificado de agradecimento entregue pelos próprios alunos em mãos.

Todo esse evento será realizado e organizado pelos alunos, fazendo assim com que os mesmos já comecem a se familiarizarem com a rotina de um profissional.

Cronograma

Março: Mapeamento de possíveis empresários dispostos a aceitar o convite

Abril: Ida pessoalmente do coordenador até a empresa para fazer o convite

Mai: Vinda do empresário até a unidade para participar do bate papo com os alunos

Junho e Julho: Possíveis novos convites

Agosto: Mapeamento de possíveis empresários dispostos a aceitar o convite

Setembro: Ida pessoalmente do coordenador até a empresa para fazer o convite

Outubro: Vinda do empresário até a unidade para participar do bate papo com os alunos

Novembro e Dezembro: Possíveis novos convites

Atividades

Exemplo: Convite ao empresário para bate papo com os alunos

Períodos

Mai e Outubro

Resultados esperados:

Redução do número da evasão em 5%

Redução do número de alunos faltantes no período de aulas em 7%

Estimular os alunos de outros cursos em fazer o curso Técnico em Marketing 3%.

Metas associadas:

Diminuir em até 50% a evasão escolar

Projeto: **O CURRÍCULO QUE DÁ CERTO!**

Responsável(eis): André Augusto de Carli

Data de Início: 26/02/2018

Data Final: 30/11/2018

Descrição: **Justificativa (s):** Nossos alunos quando chegam para fazer o curso Técnico em Marketing não tem noção alguma de como fazer um currículo ou mesmo de como passar por uma entrevista de emprego no mercado de trabalho.

Observando este fato é que surge a ideia de criar um diferencial do curso em propiciar ao aluno que o mesmo esteja preparado para conquistar uma vaga por meios mais competitivos.

Desta forma, espera-se que os alunos que tenham cursado o curso Técnico em Marketing tenham maiores chances no mercado de trabalho quando comparados com outros cursos.

Objetivo (s): O objetivo deste projeto é aumentar o número de empregabilidade dos alunos do curso Técnico em Marketing e fazer com que o mesmo sirva de incentivo afim de diminuir a evasão por parte dos alunos no decorrer do curso.

Durante o decorrer do curso, acabam aparecendo oportunidades de emprego e é notado que nossos alunos não tem condições de concorrer com sérias chances de conquistar a vaga.

Meta (s): Ensinar os alunos a desenvolverem um currículo que realmente seja um diferencial.

Desde a criação e impressão até a percepção de como agir durante a entrevista.

Aperfeiçoar e treinar os nossos quarenta (40) alunos desde o início das aulas com o intuito de em pelo menos dois (2) meses estarem preparados com os currículos em perfeitas condições de concorrer no mercado de trabalho.

Além disso, incentivar e mostrar os caminhos que fazem com que a cada dia o currículo ganhe mais peso, como por exemplo o estímulo para que cada aluno faça pelo menos um (01) curso gratuito online (e-learning) por mês.

Metodologia (s): Os alunos farão cada um o seu currículo num primeiro momento. Depois esses currículos serão corrigidos e cada aluno será chamado individualmente para ser orientado quanto as mudanças.

Depois os alunos receberão um treinamento no decorrer das aulas de como montar um currículo, qual a importância de pensar estrategicamente e como se portar durante uma entrevista. Ainda, será apresentado aos alunos as várias instituições de peso que oferecem cursos gratuitos de aperfeiçoamento para que os mesmos iniciem o hábito de estudar e participar de eventos.

Ao final, espera-se que cada aluno tenha seu currículo feito no programa de computador correto, com o layout e informações de acordo com as expectativas do mercado de trabalho, possibilitando maiores chances de concorrer a uma vaga.

Cronograma

Março: Reunião com os alunos para explicação do projeto

Abril: Solicitação do currículo individual de cada aluno

Mai e Junho: Correção e feedback individual para cada aluno

Agosto e Setembro: Aulas de como montar um currículo e se portar em uma entrevista

Outubro: Acompanhamento de perto com cada aluno e auxílio em possíveis dúvidas

Novembro: Todos os currículos dos alunos estarão prontos e os mesmos treinados para possível entrevista.

Atividades

Desenvolvimento do primeiro currículo

Correção e feedback aos alunos

Treinamento

Acompanhamento

Conclusão

Períodos

Fevereiro a Abril | 2018

Abril a Junho | 2018

Agosto a Setembro | 2018

Outubro | 2018

Novembro | 2018

Resultados esperados:

Aumentar a empregabilidade dos alunos do curso em 10%

Reduzir o número de evasão em 5%

Estimular os alunos em 3%

Ser um diferencial do curso Técnico em Marketing 3%

Metas associadas:

Aumentar em 100% a Empregabilidade

Diminuir em até 50% a evasão escolar

Projeto: **Mapa de Risco**

Responsável(eis): Juliana Tironi

Data de Início: 26/03/2018

Data Final: 11/10/2018

Descrição: **Justificativa (s):**

Mapa de risco é uma representação da disposição dos setores e de todo o aparato necessário para o funcionamento de uma empresa, ou seja, uma planta representando a área de trabalho com os riscos possíveis de acidentes ocupacionais.

Em cada área da planta da planta há um círculo indicando os possíveis riscos oferecidos aos trabalhadores. O mapa de riscos é essencial para que a segurança dos trabalhadores seja garantida.

Este projeto tem como base instruir os alunos sobre os riscos ocupacionais que os trabalhadores eventualmente possam ser acometidos em seu ambiente de trabalho.

A proposta do projeto faz parte do Plano de Trabalho do Docente (PDT) do componente curricular da disciplina de Saúde e Segurança Ocupacional oferecida aos alunos do 3 módulo do curso técnico de enfermagem.

Objetivo (s):

Articular o conhecimento científico e tecnológico numa perspectiva interdisciplinar.

Organizar as informações coletadas e fazer com que os mesmos transformem a teoria em aprendizado prático.

(Correlacionar a dimensões dos setores com a NR 9 (Programa de Prevenção de Riscos Ambientais), NR 17 (Ergonomia no trabalho) e os riscos ambientais, físicos, ergonômicos e mecânicos).

Analisar a planta física e estrutura dos ambientes da escola.

METODOLOGIA

Os alunos do ensino técnico em enfermagem estarão se dividindo em grupos para mensurar as áreas da escola e depois confeccionar uma planta (desenho) com o mapa dos possíveis riscos ocupacionais existentes no ambiente escolar.

Grupo 1: Cantina

Grupo 2: Cozinha e refeitório

Grupo 3: Ambiente Administrativo

Grupo 4: Ambiente externo

Grupo 5: Laboratórios

Grupo 6: Sala de Aula

Meta (s).

Facilitar os alunos no desenvolvimento do conhecimento com relação à saúde do trabalhador e os possíveis riscos ocupacionais no ambiente de trabalho.

Colocar em prática 100% da sua vivência em sala de aula relacionada ao conteúdo teórico.

Atividades:

1ª etapa

- Divisão dos grupos e dos ambientes da escola que cada grupo irá mensurar.
- Realizar a medição dos ambientes da escola
- Apresentar trabalho escrito e planta física do mapa de risco

2ª etapas:

Realizar uma maquete do mapa de risco da escola

Períodos

1ª etapa

Março / Abril e Maio

2ª etapas:

Junho e julho

Expor maquete na Feiratec

Resultados esperados:

Aumentar em 20% a participação dos alunos nos projetos interdisciplinares.

Metas associadas:

Promover a integração da comunidade escolar

Projeto: **Clube de Matemática**

Responsável(eis): Carlos Eduardo Spadin

Data de Início: 23/04/2018

Data Final: 30/11/2018

Descrição: **Justificativa (s):** O aluno de ensino médio, salvo algumas exceções, não gosta de matemática, por considera-la difícil, inútil ou desinteressante. Aqueles que dizem gostar de matemática, em geral, gostam da possibilidade de decorar as fórmulas e saber o momento de aplicá-las, não compreendendo, portanto, a natureza mais profunda dessa ciência, bem como seus mecanismos de processamento. Os resultados do PISA (Programa Internacional de Avaliação de Estudantes), divulgado em dezembro de 2016, confirmam o problema: O Brasil está na 65ª posição entre 70 países que participam da avaliação. É urgente, portanto, fazer algo para modificar esse quadro.

Objetivo (s): Levar o aluno à compreensão do que de fato é o fazer matemático, sua importância na vida cotidiana e fundamento na construção de um pensamento mais crítico e rigoroso, aplicável a todos os aspectos da sua vida, sobretudo na ciência; elevar os níveis de rendimento escolar como um todo e, de maneira especial, na disciplina de matemática.

Meta (s): Em um ano, transformar a compreensão dos alunos acerca da matemática, elevando o rendimento na disciplina, nas matérias correlatas e na grade curricular de forma geral.

Metodologia (s):

- Convidar os alunos para participar do Clube de Matemática;
- Organizar um ambiente que facilite a informalidade e o bate-papo mais descontraído;
- Proposição de charadas matemáticas e problemas desafiadores para discussão e pesquisa;
- Organizar apresentação e defesa dos resultados, no formato de debate;
- Introdução de questões pertinentes às aulas em andamento.

O processo é contínuo com retroalimentação. É permanente.

Atividades

- Convidar os alunos para participar do Clube de Matemática;
- Organizar um ambiente que facilite a informalidade e o bate-papo mais descontraído;
- Proposição de charadas matemáticas e problemas desafiadores para discussão e pesquisa;
- Organizar apresentação e defesa dos resultados, no formato de debate;
- Introdução de questões pertinentes às aulas em andamento.

Períodos

De 23 de abril a 30 de novembro

Todas as quintas-feiras (horário a definir), com duração de uma ou duas horas .

Resultados esperados: Elevação nos níveis de rendimento em matemática e disciplinas correlatas (Física, Química) em 40% e nas demais disciplinas, pelo menos 30% em comparação com o primeiro bimestre.

Metas associadas:

Diminuir em até 50% a evasão escolar

Projeto: **Xadrez na escola**

Responsável(eis): Carlos Eduardo Spadin

Data de Início: 26/02/2018

Data Final: 30/11/2018

Descrição: **Justificativa (s):** O que fazer para estimular o raciocínio dos alunos, não deixa-los em ociosidade na hora do almoço e contribuir para a melhoria do rendimento nas disciplinas? Jogos de azar são, com razão, proibidos. Jogos eletrônicos pouco tem contribuído para a melhoria do desempenho dos alunos e para sua interação social. Nesse contexto, o xadrez aparece como uma possibilidade viável e integradora.

Objetivo (s): Estimular o pensamento lógico e organizado; desenvolver a organização e a disciplina entre os alunos; proporcionar aprendizado interdisciplinar, envolvendo as disciplinas de matemática, história, língua portuguesa e artes.

Meta (s): No prazo de um ano letivo, fundamentalmente, proporcionar entrosamento entre os alunos, aumentar os níveis de disciplina e interesse, estimular o raciocínio lógico (com elevação no rendimento das disciplinas exatas), desenvolver capacidade de pensamento integrador entre várias disciplinas.

Metodologia (s):

- Adesivar todas as mesas da escola (Unidade II) com tabuleiros de xadrez (quadrados de 8 X 8, com cores pretas e brancas alternadas);
- Organizar e desenvolver um conjunto de aulas básicas sobre xadrez (objetivos, movimentação, regras, etc), bem como ensinar a notação correta das jogadas;
- Leitura de jornais e revistas para debate sobre partidas e reprodução dos movimentos;
- Propor a pesquisa sobre a história do xadrez (origem, evolução, torneios, campeões, etc);
- Propor, como atividade de artes, a construção das próprias peças do xadrez, inclusive com adaptações regionais (Piracema, etc);
- Propor, como atividade cultural, o "xadrez vivo", em que as peças são alunos e o tabuleiro é um grande desenho na quadra;
- Discutir os aspectos matemáticos relacionados ao jogo de xadrez (análise combinatória, matrizes, etc);
- Discutir os aspectos computacionais do jogo de xadrez;
- Propor desafios relacionados ao xadrez, como, por exemplo, o passeio do cavalo;
- Criar torneios de xadrez entre as salas e entre os alunos como parte das atividades de integração (dentro de uma gincana, por exemplo).

Atividades

- Adesivar todas as mesas da escola (Unidade II) com tabuleiros de xadrez (quadrados de 8 X 8, com cores pretas e brancas alternadas);
- Organizar e desenvolver um conjunto de aulas básicas sobre xadrez (objetivos, movimentação, regras, etc), bem como ensinar a notação correta das jogadas;
- Leitura de jornais e revistas para debate sobre partidas e reprodução dos movimentos;
- Propor a pesquisa sobre a história do xadrez (origem, evolução, torneios, campeões, etc);
- Propor, como atividade de artes, a construção das próprias peças do xadrez, inclusive com adaptações regionais (Piracema, etc);
- Propor, como atividade cultural, o "xadrez vivo", em que as peças são alunos e o tabuleiro é um grande desenho na quadra;
- Discutir os aspectos matemáticos relacionados ao jogo de xadrez (análise combinatória, matrizes, etc);
- Discutir os aspectos computacionais do jogo de xadrez;
- Propor desafios relacionados ao xadrez, como, por exemplo, o passeio do cavalo.

Períodos

De 26 de fevereiro a 30 de novembro.

O período é único, pois as atividades serão desenvolvidas em concomitância e retroalimentadas ao longo do ano.

Resultados esperados: Elevação de 40% no rendimento dos alunos nas disciplinas de Matemática, História e Artes; Aumento no entrosamento dos alunos durante os intervalos; Melhora no comportamento disciplinado e redução dos incidentes de indisciplina na escola; inserção dos alunos no ambiente do xadrez esportivo e participação em torneios.

Metas associadas:

Ampliar em 10% o número de alunos ingressantes em Universidades Públicas

Projeto: **Oficina Arte e Decoração**

Responsável(eis): Joseli Marise Benini

Data de Início: 01/03/2018

Data Final: 07/12/2018

Descrição: **Justificativa (s):** Durante o horário de almoço os alunos ficam com bastante tempo ocioso, em virtude da ocupação desse tempo livre, foi pensado em oficinas que proporciona o desenvolvimento da criatividade, incentivando as artes manuais. Visa também o reaproveitamento de materiais descartáveis e a interação entre os alunos. O aprendizado também pode proporcionar renda extra aos alunos que queiram desenvolver a atividade em casa, oferecendo aos amigos e familiares o que produzirem.

Objetivo (s): Ocupar o tempo ocioso dos alunos, oferecendo oficinas que proporcionem um aprendizado extra curricular. Desenvolver as habilidades manuais e criativas.

Meta (s): Desenvolver durante o ano oficina de feltro e de e.v.a. Os bonecos de feltro (40 raposas inicialmente) serão doados a escola Elói Chaves e os enfeites em E.V.A (120 enfeites de mesa), serão utilizados na festa junina.

Metodologia (s):

Ensinar os alunos a trabalharem com artesanato, iniciando com a oficina de feltro. E posteriormente a oficina de E.V.A.

Atividades

- Recolher material para a oficina de feltro
- Organizar e divulgar a oficina
- Início da oficina: como preparar o molde e recortar a peça
- Tipos de ponto
- Desenvolvimento do trabalho
- Solicitação de materiais para a oficina de EVA
- Moldes para o E.V.A
- Desenvolvimento do projeto
- Entrega do projeto na festa junina
- Continuação das oficinas de feltro
- Entrega para a escola Eloi Chaves

Períodos

01 a 30 de Março de 2018

26/03 a 02 de abril de 2018

Abril a junho de 2018

Junho de 2018

Junho a novembro de 2018

Dezembro de 2018

Resultados esperados:

Desenvolver os enfeites que serão utilizados na festa junina, proporcionando aos alunos o desenvolvimento das artes manuais. Desenvolver 40 bonecos de feltro que serão doados para a escola Elói Chaves.

Metas associadas:

Aumentar em até 30% a prestação de serviços à comunidade

Projeto: **Concurso Literário**

Responsável(eis): Joseli Marise Benini e Benedita Elaine Belquer Santa Roza

Data de Início: 02/04/2018

Data Final: 15/08/2018

Descrição: **Justificativa (s):** É de suma importância para a educação estimular os alunos a escrita e leitura. Os alunos têm apresentado grande dificuldade em soltar a imaginação e colocar no papel suas ideias. Através de um concurso literário é possível estimular a criatividade, despertar o interesse a pesquisa sobre o tema a ser desenvolvido, trabalhar a estrutura textual e o emprego correto da língua portuguesa.

O Brasil carece de novos escritores e incentivá-los a percorrer o caminho literário desde cedo é primordial para que floresçam no mundo literário.

O estímulo a escrita e leitura prepara melhor os alunos para os vestibulares, principalmente para a redação.

Objetivo (s): Despertar a criatividade, estimular a leitura e a escrita. Preparar os alunos para escreverem livremente e melhorarem a redação.

Meta (s): Desenvolver contos que serão publicados posteriormente em um livro que ficará disponível no acervo bibliotecário da unidade escolar. No prazo anual espera-se melhorar o despertar da criatividade e melhorar a qualidade das redações.

Metodologia (s): Selecionar em conjunto com os professores de LTT o tema a ser trabalhado. Divulgar para os alunos o concurso. Selecionar os melhores contos e publicá-los em um livro.

Os contos poderão ser escritos individualmente ou em grupo de (no máximo) 3 pessoas, que deverão apresentar os mesmos em formato word, seguindo a formatação solicitada. Todos os contos passarão por uma revisão gramatical e estrutural antes de serem publicados.

Selecionar em conjunto com os professores de LTT o tema a ser trabalhado

Divulgação do concurso.

Incentivar os alunos a escreverem e pesquisarem sobre o tema.

Recebimento dos contos.

Análise e votação.

Divulgação do resultado e premiação.

Publicação do livro.

01 a 30 de abril de 2018.

abril/maio

01 de maio a 20 de junho

20 a 30 de junho

01 de julho a 30 de julho

03 de agosto de 2018

de 03 de agosto a 15 de agosto de 2018.

Resultados esperados:

Ampliar em 15% o número de alunos que se dedicam à leitura e à escrita.

Melhorar em 10% o resultado obtido nas redações dos grandes vestibulares, incentivando o uso gramatical correto e as formas estruturais dos textos.

Metas associadas:

Ampliar em 10% o número de alunos ingressantes em Universidades Públicas

Projeto: **Desmistificando o TCC**

Responsável(eis): Joseli Marise Benini

Data de Início: 02/04/2018

Data Final: 30/11/2018

Descrição: **Justificativa (s):** Durante o decorrer do ensino médio, os alunos desenvolvem diversos projetos pré-concebidos pelo professor. No entanto, somente no 3º ano é que enfrentam a realidade de identificar um problema e tentar resolvê-lo utilizando as habilidades e competências do curso. Por esse motivo sentem-se incapazes e inaptos a realizarem o tcc, chegando ao último ano com verdadeiro temor da disciplina. É fato que a educação muda o homem, mas um homem que é capaz de perceber o mundo a sua volta e encontrar soluções para os problemas usando a sua capacidade e conhecimento, esse pode mudar o mundo.

Objetivo (s): Despertar a criatividade e inovação desde o 1º ano do etim, instigar a percepção do mundo a sua volta, identificando os problemas e as lacunas e criando hipóteses para solucioná-los. Ampliar a concentração o discernimento durante as pesquisas e o senso de auto-aprendizagem.

Meta (s): Desmistificar o TCC, tornando o aluno mais seguro em relação ao seu desenvolvimento e sua capacidade de ser criativo e inovador. Ampliar a percepção de mundo, tornando-os cidadãos que buscam resolver os problemas encontrados utilizando sua capacidade e bagagem de conhecimento.

Metodologia (s): Através de palestras, desafios, simulações, dinâmicas e atividades despertar nos alunos a criatividade, a inovação, a percepção de mundo (problemas e lacunas), a vontade de procurar soluções, tornando-se um pesquisador e um realizador.

Cronograma	
Atividades	Períodos
Atividade sobre criatividade (palestra, brincadeiras e desafios) – 1º e 2º Etim	Abril de 2018
Conhecendo e inovando (palestra, atividades e desafios) - 1º e 2º Etim	Maio de 2018
Trabalhando a percepção (desafio dos problemas e soluções inovadoras) 1º e 2º Etim	Junho e julho de 2018
Despertando o conhecimento e o discernimento. 1º e 2º Etim	Agosto e setembro de 2018
Aprendendo a efetuar pesquisas e validar seus dados. 1º e 2º Etim	Outubro e Novembro de 2018

Resultados esperados:

Aumentar em 15% o uso das tecnologias no processo de ensino-aprendizagem;

Aumentar em 20% a participação de alunos do 1º ano em atividades de pesquisa.

Metas associadas:

Aumentar em 15% o uso das tecnologias no processo de ensino-aprendizagem

Projeto: **Inclusão Digital para os "Jovens de ontem"**

Responsável(eis): Adriano Ap. Virgílio

Data de Início: 02/04/2018

Data Final: 27/11/2018

Descrição: **Justificativa:**

Justifica-se o presente projeto à necessidade de capacitar usuários da terceira idade que possuem microcomputadores em suas residências, mas não sabem ou não conseguem operar corretamente o equipamento. Através disso, a disponibilidade de alunos e ex-alunos interessados em atuar como monitores de informática básica.

Objetivos:

Permitir a inclusão digital de adultos e idosos;

Ensinar noções básicas de informática;

Proporcionar aos alunos e ex-alunos a oportunidade de atuar como monitores de informática;

Utilizar recursos disponíveis na unidade escola (laboratórios de informática) para atender a comunidade em torno da unidade escolar;

Ajudar na divulgação da escola junto à comunidade;

Mostrar a capacidade técnica e profissional dos alunos que são formados nos cursos técnicos da nossa unidade escolar;

Proporcionar acesso à internet como meio de pesquisa e lazer.

Metas:

Ampliar as possibilidades de comunicação e lazer de idosos através do uso da informática;

Aumentar o nível de conhecimento dos idosos em informática;

Oportunizar a autonomia dos idosos envolvidos, possibilitando novas alternativas de lazer ou até de trabalho.

Metodologia:

O referente projeto será desenvolvido nos laboratórios de informática da ETEC Tenente Aviador Gustavo Klug – Unidade II, localizado na rua Antônio Magnani, 232 – Vila Pinheiro, sendo os idosos o público alvo.

Será ofertado o curso de informática básica com capacitação em internet, navegação e e-mail, editor de texto (Microsoft Word), editor de apresentações (Power Point) e planilhas eletrônicas (Microsoft Excel).

As aulas serão ministradas no período da tarde, horário esse em que os laboratórios não são utilizados pelos alunos regulares da unidade.

Os alunos participantes do projeto com orientação do coordenador de curso e de outros professores, irão elaborar e preparar o conteúdo das aulas de aproximadamente 90 minutos.

Cronograma	
Atividades	Períodos
A divulgação e matrícula	02/04 a 06/04/2018
Aulas	06/04 a 26/06/2018
Férias	27/06 a 06/08/2018
Aulas	07/08/2018 a 27/11/2018
Enceramento e entrega de certificados	27/11/2018

Resultados esperados:

Aumentar em 20% a divulgação das atividades e cursos ofertados pela unidade escolar, visando com isso o aumento da demanda do vestibulinho.

Aumentar em 30% a prestação de serviços à comunidade externa.

Metas associadas:

Aumentar em 20% a Demanda do Vestibulinho

Aumentar em até 30% a prestação de serviços à comunidade

Projeto: **Produção Colaborativa de Cursos e-Learning para o Eixo de Inf.Com.**

Responsável(eis): Wellington Renato Mancin

Data de Início: 01/03/2018

Data Final: 30/07/2018

Descrição: **Justificativa ou situação problema**

Diferente do profissional generalista, que sabe de tudo um pouco, o especialista é a parte que precisa estar alinhada ao todo, ou seja, é aquele profissional que irá dominar uma área específica e entender como isso vai afetar o trabalho dos outros. A produção colaborativa de cursos e _learning para o Eixo de Informação e Comunicação prevê a criação de material didático elaborado por 1 (um) ou "N" especialistas (+ coordenação) em áreas específicas de conhecimento técnico.

Objetivos

Desenvolvimento conforme roteiro de material didático, criação de ensaios e/ou protótipos de aplicação, documentação técnica para apoio as ações promovidas pela CETEC Capacitações.

Metodologia

- Trabalho em conjunto com demais autores (tema);
- Elaboração do sumário;
- Desenvolvimento do material didático (ensaios e programas);
- Catálogo das referências bibliográficas;
- Organização de ilustrações (telas);
- Preparação das atividades e roteiro de avaliação;
- Indicação de material de apoio (links,e-books, etc);

Cronograma das atividades

Atividade	Data Inicial	Data Final
Cadastro na Plataforma – AVA – Moodle CETEC	01/03/2018	10/03/2018
Apresentação da proposta de trabalho	05/03/2018	15/03/2018

Organização do Sumário, Roteiro do Projeto e Divisão do Trabalho	16/03/2018	31/03/2018
Desenvolvimento (apostilas, apresentações, vídeos, exercícios)	01/04/2018	15/04/2018
Apresentação Prévia do Material para avaliação junto a Coordenação	25/04/2018	30/04/2018
Desenvolvimento (apostilas, apresentações, vídeos, exercícios)	16/04/2018	30/04/2018
Desenvolvimento (apostilas, apresentações, vídeos, exercícios)	01/05/2018	15/05/2018
Apresentação Prévia do Material para avaliação junto a Coordenação	25/05/2018	30/05/2018
Desenvolvimento (apostilas, apresentações, vídeos, exercícios)	16/05/2018	30/05/2018
Desenvolvimento (apostilas, apresentações, vídeos, exercícios)	01/06/2018	15/06/2018
Apresentação Prévia do Material para avaliação junto a Coordenação	25/06/2018	30/06/2018
Desenvolvimento (apostilas, apresentações, vídeos, exercícios)	16/06/2018	30/06/2018
Catálogo das referências bibliográficas	01/07/2018	15/07/2018
Verificação/validação do material para abertura de capacitação, conforme INSTRUÇÃO CETEC N 02/2007	10/07/2018	25/07/2018
Apresentação Prévia do Material para avaliação junto a Coordenação	25/07/2018	30/07/2018
Desenvolvimento (apostilas, apresentações, vídeos, exercícios)	16/07/2018	30/07/2018

Resultado esperado

Apresentar material didático que permita a abertura/suporte para efetivação de capacitações para os professores do eixo de informação e comunicação.

- E também a utilização deste material, pelos professores em suas aulas para atualização técnica e apoio para o desenvolvimento de sistema desktop, web e mobile (app).

Metas associadas:

Aumentar em 15% o uso das tecnologias no processo de ensino-aprendizagem

Projeto: **Iniciação Científica**

Responsável(eis): Melina Renata Blascke Barbieri e Jocimara Robocino

Data de Início: 15/02/2018

Data Final: 06/07/2018

Descrição: **Justificativa (s):**

Este projeto tem como base instruir os alunos a pesquisa científica por meio de buscas de informações em catálogos, revista e manuais para conseguir construir a monografia. Fazer com os mesmos tenham interesse pela pesquisa científica, desenvolvendo as competências e habilidades necessárias.

Construir de modo adequada a redação e digitação das pesquisas; elaborar gráficos, planilhas, cronogramas e fluxogramas no decorrer da pesquisa.

Objetivo (s):

- Articular o conhecimento científico e tecnológico numa perspectiva interdisciplinar.
- Organizar as informações coletados e fazer com que os mesmos transformem os textos e os dados em capítulos e passar para formatação definida
- Correlacionar planos de produção e redigir as ideias de forma clara e objetiva por meio de textos e explicações orais
- Avaliar de forma quantitativa e qualitativa o desenvolvimento de projetos.
- Analisar metodologias de gestão da qualidade no contexto profissional;

Meta (s):

ü Melhorar a escrita, leitura e análise interpretativa em 80% para o desenvolvimento da Revisão Literatura.

ü Mostra em até 90% os conhecimentos adquiridos por meio das competências e habilidades

Instigar em até 70% a vontade de pesquisar

Cronograma	Períodos
Atividades: - 1ª etapa -Correção do projeto e passar para a monografia - Construção dos temas dos capítulos - Definir fases de execução de projetos com base na natureza e na complexidade das atividades; 2ª ETAPA: - Criar as considerações finais -Revisar as normas da ABNT -Montar as apresentações	1ª etapa: 1º semestre de 2018 Fevereiro – março – abril e maio Identificar fontes de recursos necessários para o desenvolvimento de projetos 2ª etapas: Maior – junho e julho -Encaminhar para revista da ETEC e Jornal -Apresentar o trabalho conclusão de curso -Expôr banner na Feiratec

Resultados esperados:

Colaborar em 50% com a redução da evasão escolar

Metas associadas:

Diminuir em até 50% a evasão escolar

Projeto: **1º EPA! – ETEC PIRASSUNUNGA EM AÇÃO**

Responsável(eis): Jézer Narcizo de Campos

Data de Início: 22/03/2018

Data Final: 22/06/2018

Descrição: **Justificativa (s):**

A motivação da realização do projeto surgiu da identificação do baixo envolvimento de cidadãos com causas sociais de forma espontânea por meio de ações concretas. Atualmente muitos se movimentam doando recursos financeiros, mas não doando tempo que por si traduz o gesto de carinho e empatia que pode causar naqueles que o receberem, uma sensação ímpar de empenho pelo bem.

A necessidade evidente por recursos materiais de atendimento aos convalescentes pela instituição que será atendida conota com a importância que tem para os pacientes, pois os benefícios não estão delimitados somente aos frutos que a entidade terá a partir do retorno como essas ações, mas também à sensação de afeto e carinho que representa a essência das ações para os seus atendidos.

Diante de um cenário nacional em que se observam tantos maus exemplos que abrangem desde a falta de humanidade até a corrupção percebemos a oportunidade de introduzir na formação do adolescente a preocupação com o social e com o meio ambiente.

Entendemos que com este projeto conseguiremos atender às necessidades da instituição escolhida, a saber, o Hospital Amaral Carvalho, pois lhes proporcionaremos a possibilidade da aquisição de recurso material de cunho assistencial (cadeira de rodas) a ser utilizada no atendimento aos seus pacientes, deste modo a comunidade em torno daquela entidade e distante dela poderá receber os benefícios da ação promovida. Muitas cidades distantes do Hospital acabam por encaminhar pacientes para tratamento e inclusive o nosso município.

Tal instituição atua no segmento da saúde e a grande quantidade de pacientes que recebe sempre exigirá novos recursos materiais para somar ou substituir aos que a mesma já possui. Assim, entendemos como desafiador o compromisso de auxiliá-los na renovação de seus recursos.

Uma vez que a ação irá exigir movimentação, estabelecimentos de parcerias, contatos, ficam evidentes os benefícios aos alunos em sua formação cidadã, social, psicossocial, ambiental, entre outros proporcionados a partir das ramificações nascidas do projeto. Além disso, os efeitos alcançarão pessoas proporcionando-lhes bem estar por meio do atendimento às suas necessidades.

Objetivo (s):

- a) Introduzir nos alunos a preocupação com o social e com o meio ambiente;
- a) Incentivar uma aprendizagem baseada em projetos: No caso específico, os alunos elaboram o regulamento e os observa no transcorrer de toda a ação;
- b) Diminuir a evasão escolar por meio da conscientização da responsabilidade de cada um na execução das ações previstas;
- c) Promover a integração da comunidade escolar, por meio da união de esforços que se estabelecerá;
- d) Contribuir no aumento da demanda escolar por meio da divulgação das ações via páginas sociais da ETEC de Pirassununga e compartilhamento da divulgação promovida na página da instituição beneficiada;
- e) Pretendemos melhorar as condições de vida de pacientes atendidos pela Instituição de saúde escolhida;
- f) Mesmo que vivamos em uma sociedade com tantos compromissos pretendemos inserir no "Modus operandi" do aluno a importância de se olhar para o lado e enxergar e se sensibilizar com as necessidades do próximo.
- g) O projeto proporcionará conhecimentos e também estimulará a pro atividade, a conversão de planos em ação. Vai colaborar para com o desenvolvimento interpessoal dos alunos bem como permitir experimentar a sensação do exercício de cidadania.

A instituição escolhida é o centenário **Hospital Amaral Carvalho** que é referência em tratamento oncológico e realização de transplantes de medula óssea. Com equipes especializadas, a instituição prioriza tratamento do câncer de qualidade e a promoção do bem-estar dos doentes.

Tem estrutura com mais de 300 leitos e equipamentos de alta tecnologia. Compõem a equipe de saúde médicos e especialistas em educação, enfermagem, nutrição, fisioterapia, odontologia, pedagogia, psicologia, terapia ocupacional e assistência social.

Além da humanização, fazem parte da conduta do hospital a responsabilidade social e transparência em suas ações.

Meta (s):

Para atingirmos o objetivo os alunos serão separados em grupos com até 5 integrantes, com até 6 em casos de não haver número múltiplo de 5 alunos na sala.

As atividades serão realizadas em horário combinados entre os integrantes consistindo em visitar comércio, pedir a parentes, recolher na comunidade, na escola, por meio de grupos em redes sociais entre outros que surgirem e julgarem conveniente, for legal e seguro, com o intuito de arrecadar a quantidade de lacres necessárias, sendo 120 garrafas pets ou equivalentes para esse projeto, para que assim o Hospital Amaral Carvalho realize a troca por cadeira de rodas.

O projeto compreenderá os meses de abril, maio e junho de 2018, culminando em 29 de junho de 2018.

Como informado, serão juntadas pelo menos 120 garrafas pets de 2 litros para ser entregue no referido hospital, cujo qual tomará as providências para a troca da cadeira de rodas que será utilizada no atendimento aos seus pacientes.

As etapas e os prazos constam de cronograma de Gantt.

Metodologia (s):

1. Os alunos serão estimulados a interagirem na atividade na forma de competição;

2. Os mesmos elaborarão o regulamento da competição, que será submetido para apreciação e escolha da mais completa(atendendo deste modo o objetivo "b", constante do quadro de objetivos);
3. O atendimento do item "c" do quadro objetivos competirá a este professor, a fim de conscientizar os alunos sobre a cumplicidade devida para com o grupo a que pertence;
4. O item "d" do quadro de objetivos competirá aos alunos, para que ao realizarem suas buscas, visitas, etc, tornem como consequência a percepção da ação pela comunidade;
5. Colegas do departamento de orientação educacional e orientação pedagógica cuidarão em tornar públicas as informações fornecidas por nós, por meio das evidências do projeto, tornando deste modo, notório e de conhecimento da sociedade. Entendemos que assim o atendimento do item "e" do quadro objetivos;
- 5.a Por se tratar de atividade que envolve interdisciplinaridade, colegas docentes dos componentes de língua portuguesa se incumbirão de realizar revisões em textos escritos, como por exemplo, do regulamento, e outros que surgirem, quanto à ortografia, gramática, estrutura, etc..
6. A evidencia da entrega das arrecadações nos proporcionará a segurança de que o item "f" do quadro objetivos será atingido;
7. Pretendemos realizar o encerramento das atividades de forma notória, para proporcionarmos aos alunos a sensação do papel cidadão cumprida e do mérito pelos sacrifícios despendidos, atendendo aos itens "g" e "h" do quadro de objetivos.

Por usarmos a competição com o objetivo de estimular a realização das ações, e como foi informado anteriormente, os alunos serão divididos em grupos, podendo haver alterações no decorrer das atividades conforme as regras que estiverem noticiadas em regulamento que os mesmos estão elaborando sob minha orientação.

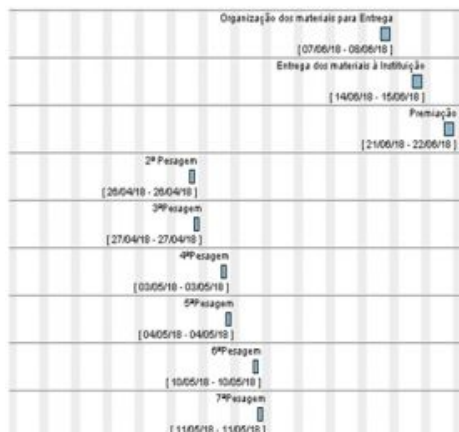
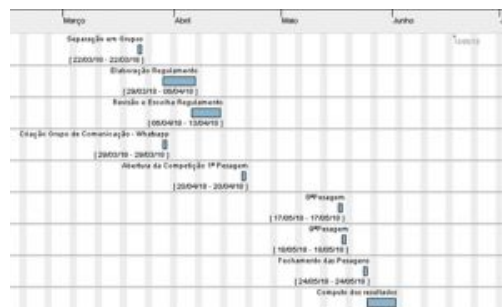
As relações interpessoais se estabelecerão a partir da prática conjunta das ações, momentos em que possíveis conflitos podem surgir, mas também os diálogos, acordos, articulações, etc. A prática do respeito entre os grupos também será trabalhada, haja vista que no próprio regulamento que estão escrevendo deverá haver previsão expressa quando da prática do desrespeito, sejam nos vieses de classe social, racial, competitivo, religioso, etc. Utilizaremos de balança para aferirmos os pesos dos materiais coletados trazidos até a escola, formulários de controles para os pesos identificados, mapa de ranqueamento para atualização do status dos alunos na competição, máquinas fotográficas e câmera semiprofissional de filmagem. Para a premiação, troféu e medalhas simbólicas.

O tempo será controlado via cronograma de Gantt, onde os alunos serão o tempo todo monitorados e controlados via redes sociais, facebook e ou grupo de Whatsapp para os períodos em que não estiverem em aula com o objetivo de fazermos cumprir o cronograma.

À medida que a escola for recebendo os materiais coletados faremos a atualização do controle dos recursos recebidos, atualizações de ranqueamento como citado anteriormente e avaliação do empenho individualizado da equipe, emitido pelo líder do grupo com as devidas justificativas.

Para além do ensinar, mas também proporcionar os efeitos reais à vida dos nossos alunos em fase de adolescência e em formação contínua também do seu caráter, entendemos que o ensinar vinculado à prática permite apontar os fatos que se relacionam com seu aprendizado, e aí esta a proposta pedagógica principal, "aprender fazendo" – "É fazendo que se aprende a fazer aquilo que se deve aprender a fazer" (Aristóteles), bem como a linha de aprendizagem sob a ótica construtivista/interacionista de Piaget e Vygotsky.

Cronograma



O Cronograma ilustra as etapas a partir da separação dos grupos. Antes desse processo, a saber, o nascimento da idéia e os primeiros contatos ocorreram da seguinte forma:

Início de março, o surgimento da idéia em se realizar o projeto;

Na primeira metade de março, contato com a instituição para nos informar sobre os protocolos, abordando como efetuar a doação, as quantidades necessárias para se obter os resultados esperados com a doação, quando, quem seria o responsável por receber os recursos representando a entidade;
 Providenciamos os recursos como balança para mensurar as pesagens das doações, máquina fotográfica e câmera para evidenciar as etapas;
 Combinamos as aulas que seriam utilizadas e a determinamos em cronograma para orientação sobre a atividade;

Em uma leitura simples podemos transcrever o cronograma acima conforme a seguir:

Atividades	Períodos
Exemplo:	
Separação dos grupos	22/03/2018 a 22/03/2018
Criação do Grupo Whatsapp	29/03/2018 a 29/03/2018
Elaboração do Regulamento pelos alunos	29/03/2018 a 06/04/2018
Escolha do Regulamento	06/04/2018 a 13/04/2018
Abertura da competição e 1ª pesagem	20/04/2018 a 20/04/2018
2ª Pesagem	26/04/2018 a 26/04/2018
3ª Pesagem	27/04/2018 a 27/04/2018
4ª Pesagem	03/05/2018 a 03/05/2018
5ª Pesagem	04/05/2018 a 04/05/2018
6ª Pesagem	10/05/2018 a 10/05/2018
7ª Pesagem	11/05/2018 a 11/05/2018
8ª Pesagem	17/05/2018 a 17/05/2018
9ª Pesagem	18/05/2018 a 18/05/2018
Fechamento das pesagens	24/05/2018 a 24/05/2018
Computo dos resultados	25/05/2018 a 01/06/2018
Organização dos materiais para entrega ao Hospital	
Entrega dos materiais à Instituição	07/06/2018 a 08/06/2018
Premiação aos 1º 2º 3º colocados	14/06/2018 a 15/06/2018
	21/06/2018 a 22/06/2018

Resultados esperados:

Aumentar em 30% a prestação de serviços à comunidade.

Metas associadas:

Aumentar em até 30% a prestação de serviços à comunidade

Projeto: **Projeto 5S na Etec**
 Responsável(eis): Laércio da Silva Correa
 Data de Início: 02/04/2018
 Data Final: 31/12/2018
 Descrição: **Justificativa ou situação problema**

Muitas organizações acreditam que o lançamento do 5S é suficiente para a consolidação dos três primeiros "S". Esta postura provoca uma certa acomodação na prática do 5S, trazendo como consequência um retorno à antiga situação ao longo do tempo.

As atividades de preparação para o dia do lançamento do 5S realmente promovem uma melhoria assustadora no ambiente de trabalho. Muito material é descartado, os ambientes ficam mais limpos a até pintados. Porém, as pessoas que promovem o 5S têm de entender que essas atividades são realizadas à base do entusiasmo.

O tempo de prática dos três primeiros "S", do dia do treinamento até o dia do lançamento do 5S, não é suficiente para que as pessoas internalizem os bons hábitos. Com a prática do 5S, não se deseja apenas mudar o ambiente de trabalho nem o comportamento das pessoas. Pretende-se mudar as atitudes e até os seus valores. Isto só é possível com uma frequência muito grande de um novo comportamento.

Para os alunos, incluindo os que estarão iniciando suas atividades neste ano de 2018, as ações desencadeadas com projetos desta natureza possibilitarão a oportunidade de aprender e incorporar comportamentos fundamentais, exigidos tanto na vida social como na vida profissional, tais como: organização, disciplina, iniciativa, pró-atividade, responsabilidade, compartilhamento de propósitos. Afinal, formamos alunos para um mundo que exige de todos o compromisso com atitudes melhores, desta forma, a proposta é que aprendam e reproduzam esses conceitos em suas atividades profissionais e sociais, tornando-se multiplicadores destas práticas, técnicas e ideias.

Objetivos

Garantir a prática sistemática dos três primeiros "S" até a sua consolidação:

- Definindo e implementando as estratégias para consolidação de cada "S" (SEIRI, SEITON E SEISO), tanto na parte operacional quanto na comportamental dos envolvidos no projeto;

- Reavaliando os ambientes já trabalhados;
- Ampliando o número de ambientes avaliados;
- Estipulando metas desafiadoras em relação aos resultados obtidos nos ambientes avaliados

anteriormente e para os novos em 2018;

- Ampliando a participação de alunos, professores e funcionários no projeto.
- Capacitando os novos alunos, professores e funcionários em relação à ferramenta e atualizando os que foram capacitados anteriormente;
- Recapitando os avaliadores;
- Analisando as ocorrências geradas pelo Observatório Escolar, nos blocos de Tecnologia e Infraestrutura e Saúde, Segurança e Meioambiente, gerando os devidos planos de ações com o objetivo de eliminar as não conformidades;
- Realizando o inventário patrimonial da Unidade Escolar de forma que exista um controle sistemático dos bens patrimoniais por ambiente bem como de movimentação.

Metodologia

Não é novidade nenhuma falar que o sucesso de qualquer proposta de melhoria que envolva toda a Etec e promova mudanças culturais profundas nas pessoas, dependem do apoio da Direção. No caso do 5S a direção demonstrará comprometimento com as seguintes posturas: a) Inserir o 5S como pauta de reuniões periódicas (pedagógica, da equipe de gestão, de coordenadores de curso etc); b) Fazer a avaliação nos pontos críticos (treinamentos, lançamento do programa 5S e análise das avaliações); c) Realizar visitas periódicas às instalações com o foco para o 5S; d) Disponibilizar os recursos financeiros possíveis para a implementação do 5S; e) Participar como avaliador do 5S; f) Fazer pronunciamentos verbais e por escrito sobre o 5S; g) Participar ativamente dos eventos relacionados ao 5S (reforço, avaliação de ambientes, treinamento/re-treinamento de alunos, professores e funcionários); h) Dar o exemplo no seu posto de trabalho e na sua postura. A direção evidenciará claramente o apoio ao projeto pela sua postura, fazendo-se presente e crítico nos momentos mais importantes da sua implantação. Para a organização e layout dos laboratórios será utilizada como base a "padronização de laboratórios" de forma a deixar estes ambientes conforme consta no documento ou o mais próximo possível. O projeto deve ser expandido para todos os setores da escola e para tanto de faz necessário a utilização dos instrumentos elaborados:

1) Planilha "AVALIAÇÃO DA QUALIDADE DO AMBIENTE DE TRABALHO": priorizar para aqueles ambientes que não foram avaliados anteriormente. Registrar as evidências por meio de fotos, identificadas com data. Estas avaliações podem ser de rotina ou provocadas por mudanças significativas no ambiente de trabalho e devem ser feitas por pessoas que não tenham relação direta com as áreas avaliadas.

2) Planilha: "REGISTRO DAS MELHORIAS NOS AMBIENTES DE TRABALHO" (aplicar nos ambientes trabalhados anteriormente e nos que serão inseridos em 2018).

3) Estabelecer metas para cada um dos princípios: Utilização, Organização, Limpeza e Conservação e Saúde e Segurança, conforme quadro abaixo que culminará com o Indicador da Qualidade da Unidade. Se o ambiente estiver sendo avaliado pela primeira vez, deve-se aplicar a Planilha "AVALIAÇÃO DA QUALIDADE DO AMBIENTE DE TRABALHO" em dois momentos: Inicialmente, antes de qualquer melhoria (real) e depois com as melhorias realizadas (atual). As metas para estes ambientes deverá ser estipulada logo após a aplicação da planilha na situação real.

4) Reaplicar o Dia D;

5) Reforçar os conceitos dos três primeiros "S" conforme orientações abaixo;

6) Implementar uma sistemática de reconhecimento (não financeiro) para os setores que se destaquem, ressaltando que o reconhecimento deve ser feito sempre para a equipe e não para o indivíduo.

7) Realizar o inventário patrimonial da Unidade Escolar de forma que exista um controle sistemático dos bens patrimoniais por ambiente bem como de movimentação.

8) Elaborar o relatório final descrevendo todas as etapas. Ao final do projeto será encaminhado a Coordenação do projeto e ao Coordenador de projetos do Espaço Físico da regional, relatório, conforme modelo padrão fornecido, contendo o descritivo de todas as atividades realizadas.

1º S – SEIRI - Senso de utilização SEIRI não deve ser confundido como "Lançamento do 5S" ou com o descarte. O SEIRI deve ser visto como uma atividade de combate às perdas e aos desperdícios. Uma estratégia que será utilizada é definir uma frequência para o descarte de materiais que se acumulam ou que não foram descartados anteriormente por falta de conscientização. Comentado [VTdSB15]: O site não permite inserir figuras. Esta é somente ilustrativa.

Administração Central Unidade do Ensino Médio e Técnico - Cetec Grupo de Supervisão Educacional - GSE 10 Caso seja necessário, o descarte de bens patrimoniais será feito seguindo a Instrução de Serviço 02/2015 – Baixa Patrimonial de Bens Públicos Permanentes da DPAT - Divisão de Patrimônio. Em todos os lugares existem a ala dos "conservadores" e a ala dos "liberais", ou seja, pessoas que resistem em manter guardadas as coisas que não têm utilização frequente e outras que, sem uma preparação adequada, descartam materiais úteis e necessários. Para solucionar tais problemas, além orientação e frequente acompanhamento, serão feitas visitas à área de descarte e a avaliação do que está sendo descartado, tomando as providências necessárias. Caso haja equipamentos sobressalentes ou material de grande volume ou peso, que estão obsoletos ou sem perspectiva de utilização, mas que precisam de uma avaliação mais aprofundada, envolvendo área técnicas e/ou alto nível hierárquico, serão etiquetados, sem necessitar transportá-los à área de descarte. Também serão tiradas fotos desses materiais e enviadas para a área de descarte como forma de tratar definitivamente o assunto.

2º S – SEITON - Senso de ordenação Na execução do SEITON haverá a preocupação com uma sistemática que induza as pessoas a repor os recursos na posição original, por exemplo: a) Definição do local de guarda de cada recurso (um lugar para cada coisa, cada coisa em seu lugar); b) Instalação de locais de guarda apropriados a cada recurso, de forma que facilite o acesso e não comprometa sua preservação; c) Identificação dos objetos e respectivos locais de guarda, inclusive utilizando cores. A comparação entre a identificação do objeto e a sinalização do local induzirá o usuário a repor o recurso no local predeterminado. Uma forma que permitirá uma boa racionalização de espaços e acesso rápido aos materiais necessários é uma análise crítica de layouts, tanto de todo ambiente quanto da guarda de todos os recursos. A discussão com os próprios usuários dos ambientes, será de fundamental importância para o desenvolvimento de layouts práticos e eficientes.

3º S – SEISO - Senso de limpeza A tradução do SEISO como "limpeza" induz as pessoas a associarem-no a uma atividade de remoção de sujeira (faxina) e de pouco valor agregado. O termo "inspeção" traduz melhor o conceito de SEISO, pois "inspeção" transmite uma postura mais crítica no ato da limpeza, passando a ser encarada como uma oportunidade para detecção de anormalidades e suas respectivas causas, promovendo, posteriormente, sua eliminação ou seu bloqueio. Daí por que a limpeza será feita pelos próprios usuários. Desse modo, passa a ser uma atividade de alto valor agregado. A limpeza feita sem a postura de inspeção é incapaz de gerar melhorias no ambiente, limitando-se apenas à remoção da sujeira. Será discutido qual a limpeza que será feita pelo usuário e qual será feita pelo pessoal da limpeza. Comentado [VTdSB16]: Entende-se por local de guarda apropriado : - que sejam locais protegidos contra intempéries; - com acesso a pessoas autorizadas; - que tenham organização.

Administração Central Unidade do Ensino Médio e Técnico - Cetec Grupo de Supervisão Educacional - GSE 11 Quem trabalha no ambiente: a) Sujeira provocada por um comportamento inadequado das pessoas que utilizam o ambiente; b) Sujeira provocada por uma deficiência dos equipamentos; c) Sujeira provocada por manuseio irregular de materiais. Pessoal da limpeza: a) Recolhimento de sacos de lixo nas salas, laboratórios, banheiros e áreas coletivas; b) Encerar pisos e limpar superfícies de vidro (janelas, portas etc); c) Locais que exigem profissionais especializados em alturas elevadas. A remoção da sujeira de ambientes coletivos (área de circulação, refeitório, jardins, pavimentos etc.) será feita pelo pessoal da limpeza, porém a organização deve ser bastante crítica em relação às anomalias de ordem comportamental que por acaso ocorram nestes ambientes. As pessoas que são afetadas por essas irregularidades devem analisar formas de induzir seus frequentadores a terem comportamentos condizentes com o que se espera deles. A limpeza será executada em três etapas: a) Limpeza dos ambientes – realizada em todos os

ambientes. Será feita no "Dia D" ou periodicamente, nas instalações que acumulam sujeira com o tempo (independentemente da conduta das pessoas); b) Limpeza do ambiente – realizada em cada compartimento. Será feita pelo responsável ou pela equipe. Para tanto, é necessária a disponibilização de recursos para limpeza (vassoura, rodo, pano, detergente, dispositivos especiais, máquinas apropriadas, EPIs etc); c) Limpeza micro – realizada em cada item pelos seus usuários. Obs: A limpeza será executada pelos envolvidos no projeto, sempre utilizando os devidos EPIs – Equipamentos de Proteção Individual, tais como: óculos de segurança, luvas, máscaras etc. e EPCc – Equipamentos de Proteção Coletiva, quando necessário. O conceito de "sujeira" Geralmente preocupa-se apenas com a sujeira material, tais como: poeira, óleo, restos de materiais etc. Este é um entendimento limitado do SEISO. A escola irá tratar a sujeira como todos os agentes que agredam o meio ambiente, ou tudo que reduz gradativamente a capacidade e possibilidade de ação dos cinco sentidos, trazendo como consequência uma degradação do homem e das coisas que o cercam. A sujeira tem a característica de esconder o real. Exemplos: pouca iluminação, odor desagradável, ruído, vibração, pó e poeira. Combate aos locais de difícil acesso Será estabelecido uma rotina e uma lista para limpeza dos locais de difícil acesso, definindo-se sua frequência e duração. É imprescindível para que a sujeira não se acumule nesses pontos, provocando condições irregulares (e as vezes inseguras).

Pintura dos ambientes O ambiente pintado gera uma maior satisfação para o usuário, impressiona outras pessoas, demonstra uma transformação visual entre o antes e o depois do 5S, além de estimular a prática do asseio. Porém algumas preocupações, como a eliminação de vazamentos, por exemplo, é fundamental, pois pouco tempo, após a pintura, o ambiente retornará ao antigo padrão indesejado. Portanto a avaliação prévia associada à disponibilidade financeira, serão consideradas para a efetivação da ação. Em caso positivo, os ambientes deverão ser pintados em cores claras, buscando comprometer as pessoas na busca e no ataque das fontes de sujeira, pois com a cor clara a sujeira é imediatamente detectada. Evitaremos tinta fosca para facilitar a limpeza.

Atividades	Data Inicial	Data Final
1ª Definir quais ambientes da escola passarão a integrar o projeto 5S em 2018;	02/04/2018	13/04/2018
Fazer lançamento do programa divulgando em murais, por e-mail, redes sociais, site e outras formas de comunicação	16/04/2018	30/04/2018
Fazer lançamento do programa divulgando em murais, por e-mail, redes sociais, site e outras formas de comunicação	01/05/2018	04/05/2018
Fazer lançamento do programa divulgando em murais, por e-mail, redes sociais, site e outras formas de comunicação	07/05/2018	11/05/2018
Aplicar a planilha AVALIAÇÃO DA QUALIDADE DO AMBIENTE DE TRABALHO” nos ambientes definidos na etapa anterior	14/05/2018	18/05/2018
Aplicar a planilha AVALIAÇÃO DA QUALIDADE DO AMBIENTE DE TRABALHO” nos ambientes definidos na etapa anterior	21/05/2018	31/05/2018
Definir metas para a pontuação dos três primeiros “S”, baseando-se nos resultados obtidos e registrados na planilha	01/06/2018	15/06/2018
Definir e planejar o dia “D”, onde se aplica os conceitos dos 3 primeiros Sentos (Descarte, Organização e Limpeza) aprendidos;	18/06/2018	22/06/2018
Treinar todos os novos envolvidos no projeto, (alunos novos, avaliadores, professores, funcionários), nos conceitos do 5S	25/06/2018	06/07/2018
Treinar todos os novos envolvidos no projeto, (alunos novos, avaliadores, professores, funcionários), nos conceitos do 5S	09/07/2018	20/07/2018
Reforçar os conceitos dos três primeiros “S” para os treinados anteriormente (alunos, avaliadores, professores, funcionários).	23/07/2018	27/07/2018
Reforçar os conceitos dos três primeiros “S” para os treinados anteriormente (alunos, avaliadores, professores, funcionários).	30/07/2018	03/08/2018
Implementar o dia “D”	06/08/2018	17/08/2018
O grupo de avaliação juntamente com o professor responsável pelo projeto irão escolher um dia para a realização da avaliação da eficácia do dia “D”.	20/08/2018	24/08/2018
O grupo de avaliação juntamente com o professor responsável pelo projeto escolherá um dia para a realização da avaliação da eficácia do dia “D”.	27/08/2018	07/09/2018
Divulgar os resultados (Dia D e metas) nos murais, em banners confeccionados, redes sociais, site etc;	10/09/2018	
Reforçar a importância do 4º e do 5º Senso e manter por meio da autodisciplina “forçada”, os 3 primeiros sentidos, após o encerramento do projeto	17/09/2018	14/09/2018
Análise das ocorrências do Observatório em Tecnologia e Infraestrutura e Saúde, Segurança e meio ambiente, em planos de ações visando a eliminação		21/09/2018
Fazer o inventário patrimonial dentro das possibilidades, utilizando o GRP organizando a relação de bens por ambiente e seus responsáveis	24/09/2018	28/09/2018
Fazer o inventário patrimonial dentro das possibilidades, utilizando o GRP organizando a relação de bens por ambiente e seus responsáveis		
Fazer o inventário patrimonial dentro das possibilidades, utilizando o GRP organizando a relação de bens por ambiente e seus responsáveis		
Fazer o inventário patrimonial dentro das possibilidades, utilizando o GRP organizando a relação de bens por ambiente e seus responsáveis		
Elaborar o relatório final do projeto e encaminhá-lo para a Coordenação Geral (Vagner) com cópia para o Coordenador de Projetos de Espaço Físico	01/10/2018	15/10/2018
		30/10/2018
	16/10/2018	14/11/2018
	31/10/2018	29/11/2018
	15/11/2018	
		14/12/2018
	30/11/2018	
	17/12/2018	

Resultado esperado

Espera-se que todas as áreas da escola sejam submetidas ao projeto e que os 3 primeiros “S” estejam totalmente implementados, fazendo com que os problemas organizacionais da Etec, relacionados à descarte, organização e limpeza, reduzam a zero ou o mais próximo disso em relação aos resultados apontados pelo Observatório Escolar de 2017. Com isso espera-se também que equipamentos que não estiverem sendo utilizados pela unidade, e que estejam

em condições de uso, possam ser disponibilizados para outras unidades escolares, conforme Instrução de Serviço Nº 03/15 – Movimentação de Bens Públicos Permanentes da DPAT – Divisão de Patrimônio, fazendo com que o Centro Paula Souza priorize e direcione os investimentos para os locais onde existam necessidades mais prioritárias.

Metas associadas:

Promover a integração da comunidade escolar

Projeto: **Biblioteca Ativa**

Responsável(eis): Maíra L. Marchiori

Data de Início: 15/02/2018

Data Final: 31/12/2018

Descrição:

Justificativa ou situação problema

O acesso à leitura e o incentivo a pesquisa literária é papel fundamental na formação integral do aluno. Promove um diálogo mais aprofundado no que tange a seletividade de informações despertando uma perspectiva crítica sobre a realidade. O acesso à leitura e sua diversidade de modos de produção permitem expressões mais elaboradas de escrita e expressões verbais o que amplia o conhecimento, estimula a inventividade e desperta a sensibilidade.

Metodologia

Incentivar rodas de leituras utilizando como referência livros indicados em vestibulares;

Atendimento ao usuário através de indicações de livros e incentivo a pesquisa;

Atendimento ao professor, auxiliando em pesquisas, trabalhos práticos e projetos de leitura;

Emitir dados da biblioteca no Sistema de Informações Gerencias (SIG Biblioteca);

ht Horário de Desenvolvimento do Projeto:

Segunda-feira – 8:30 às 11:30 e das 12:30 às 16:30 - 7 horas

Quarta-feira – 8: 30 às 11: 30 e das 12: 30 às 16:30 - 7 horas

Quinta-feira – 11:30 às 15:30 - 4 horas

Sexta- feira – 8:30 às 11: 30 e das 12: 30 às 16:30 - 7 horas

Objetivos

Promover encontros e debates literários;

Motivar a pesquisa literária;

Estabelecer um diálogo entre a pesquisa literária e a tecnologia de informação e comunicação;

Manter a biblioteca organizada aproximando alunos e professores do espaço;

Aproximar as manifestações artísticas (dança, música, fotografia, desenho, pintura, teatro) dos encontros literários;

Atividades	Data inicial	Data Final
Levantamento e conferência do acervo	15/02/2018	28/02/2018
Apresentações de saraus e debates	05/03/2018	19/03/2018
Atendimentos aos usuários	26/03/2018	02/04/2018
Apoio à pesquisa de alunos e professores	06/04/2018	20/04/2018
Rodas de leituras e apresentações culturais	25/04/2018	10/05/2018
Levantamento e conferência do acervo	14/05/2018	29/05/2018
Rodas de leituras e debates	06/06/2018	21/06/2018
Atendimento aos usuários	27/06/2018	11/07/2018
Apoio a pesquisa de alunos e professores	23/07/2018	07/08/2018
Rodas de leituras e debates	13/08/2018	28/08/2018
Levantamento e conferência do acervo	03/09/2018	17/09/2018
Atendimento aos usuários	24/09/2018	09/10/2018
Apoio a pesquisa de alunos e professores	17/10/2018	01/11/2018
Apresentações culturais e debates	06/11/2018	20/11/2018
Apresentações culturais e debates	06/11/2018	20/11/2018
Apoio a pesquisa de alunos e professores	26/11/2018	11/12/2018
Levantamento e conferência do acervo	17/12/2018	31/12/2018

Resultado esperado

Ampliar o acervo bibliográfico em 50 %;

ht Aumentar em 20% o acesso aos livros na biblioteca, bem como acesso/consulta ao catálogo de materiais bibliográficos, via internet.

Metas associadas:

Aumentar em 15% o uso das tecnologias no processo de ensino-aprendizagem

Manter, no mínimo, 03 eventos abertos à comunidade

Promover a integração da comunidade escolar

Projeto: **Sistemas do Corpo Humano: Anatomia e Fisiologia**

Responsável(eis): Melina Renata Blascke Barbieri

Data de Início: 26/03/2018

Data Final: 11/10/2018

Descrição: **Justificativa (s):**

Identificar e classificar o desenvolvimento dos órgãos e sistema do corpo humano; Será realizada pelos discentes, com o intuito de reforçar o aprendizado na sala de aula aliado ao plano de trabalho docente de Fundamentos em Enfermagem como uma forma de aprimorando a comunicação interpessoal e multidisciplinar entre os alunos.

Objetivo (s):

- Relacionar os diversos sistemas anatômicos quanto sua estrutura e funcionamento normal.
- Buscar relacionar o funcionamento do corpo humano e seus órgãos.
- Identificar as nomenclaturas e termos corretos do corpo humano.

Meta (s):

Atender em até 95% às necessidades voltadas para o aprendizado do aluno na área de Saúde;

Preparar o profissional em até 90% para o pleno exercício de suas funções mentais, cognitivas e sócias afetivas.

Aprender com autonomia em até 80% e assimilar o crescente número de informações, de adquirir novos conhecimentos e habilidades.

Estabelecer em 90% as relações entre as estruturas do corpo humano e o seu funcionamento

Identificar em até 85% os segmentos do corpo humano e sua nomenclatura específica

Metodologia:

Os alunos do ensino técnico em enfermagem estarão se dividindo em Grupos. Cada equipe será responsável por um sistema corpóreo sendo eles:

Grupo 1: topografia; pele e anexos

Grupo 2: Sistema Nervoso;

Grupo 3: Sistema Respiratório;

Grupo 4: Sistema Cardiovascular;

Grupo 5: Sistema Digestório;

Grupo 6: Sistema Urinário;

A construção e criação dos sistemas anatômicos irão contribuir para a memorização e aprendizagem da anatomia e fisiologia corporal.

Cronograma	
Atividades:	Períodos
- 1 etapa	1 etapa:
-1º semestre de 2018 criação dos sistemas anatômicos	-1º semestre de 2018
-entrega de material escrito	-apresentação da pesquisa escrita
confecção da maquete	
2 ETAPA:	2 etapa:
-apresentação da maquete	- Apresentação na feiratec em outubro

Resultados esperados:

Diminuir em 50% a evasão escolar.

Metas associadas:

Diminuir em até 50% a evasão escolar

Projeto: **Procedimento Operacional Padrão Interdisciplinar entre as turmas de enfermagem.**

Responsável(eis): Ângela Maria Prativiera Okino, Cristiane Helena Leme, Jocimara Fernanda Lucio Robicino, Melina Renata Blascke

Data de Início: 15/02/2018

Data Final: 30/06/2018

Descrição: **Justificativa (s):** Padronizar os procedimentos de enfermagem realizado no Laboratório de Enfermagem

Objetivo (s):

Melhorar as práticas de enfermagem;

Orientar os novos alunos que ingressam no curso técnico de enfermagem;

Aprimorar o conhecimento técnico científico dos alunos do técnico de enfermagem;
 Apoiar o aprendizado no cuidado de enfermagem;
 Auxiliar como ferramenta de ensino, os professores do curso técnico de enfermagem;
 Oferecer suporte teórico ao exercício de enfermagem;
 Executar práticas de enfermagem livre de negligência, imperícia e imprudência

Meta (s):

- ü Desenvolver em até 100% os POPs durante o primeiro semestre de 2018.
- ü Realizar em até 95% a pesquisa por meio de revisão bibliográfica para evitar práticas de enfermagem livre de negligência, imperícia e imprudência
- ü Montar em até 100% as normas e rotinas do laboratório de Enfermagem no suporte teórico ao exercício de enfermagem;
 Atender em 90% as expectativas da supervisão e coordenação de enfermagem;

Metodologia (s):

- Trabalhar no componente curricular de Semiotécnica no 1º modulo, 3º modulo Gestão em Saúde, que deverá ser realizado pelos alunos do 3 módulo do curso técnico de enfermagem
- Supervisão docente no trabalho das lacunas de aprendizagem
- Supervisão da responsável pelo Laboratório de Enfermagem pela prof. Jocimara
- Cada aluno ficará responsável por uma ação de enfermagem por meio de revisão bibliográfica (Procedimentos)

Cronograma

Aula sobre o que são os protocolos de enfermagem - 15/02/2018 a 31/04/2018
 Apresentação do modelo de protocolo- 15/02/2018 a 31/04/2018
 Divisão dos procedimentos para os alunos - 15/02/2018 a 31/04/2018
 Início da produtividade - 01/05/2018 a 30/06/2018
 Correção - 01/05/2018 a 30/06/2018
 Validação e entrega - 01/05/2018 a 30/06/2018

Resultados esperados:

Aumentar, em 15%, o uso dos professores e dos alunos do acervo bibliográfico da unidade.

ü D

Metas associadas:

Aumentar em 15% o uso do acervo bibliográfico pelos professores e alunos.

Projeto: **Dinamizando as aulas**

Responsável(eis): Pedro César Assalin, Patricia Luciana de Godoi Tost, Benedita Elaine Belquer Santa Roza

Data de Início: 02/04/2018

Data Final: 30/11/2018

Descrição: **Justificativa**

Os alunos estão cada vez mais exigentes por aulas dinâmicas e recursos didáticos que utilizem novas tecnologias. Para atender esta necessidade, este projeto visa capacitar os professores com ferramentas que utilizem recursos modernos e tecnológicos para melhoria de metodologias e práticas pedagógicas.

Objetivo:

Capacitar os professores no uso de recursos didáticos e metodologias que dinamizem suas aulas.

Metas:

- Implementar o uso de novas tecnologias de informação como meio de transformação da instituição educacional.
- Promover maior integração dos professores e interdisciplinaridade nos conteúdos.

Metodologia:

- Fazer um levantamento de todos os tipos de métodos de ensino que utilizem a tecnologia e ou recursos mais dinâmicos para fomentar a preparação de aulas mais criativas, com qualidade e de fácil compreensão.
- Preparar material para apresentação da capacitação aos docentes
- Disponibilizar o material
- Elaborar e aplicar pesquisas de satisfação e verificação de melhorias no processo de ensino-aprendizagem.

Cronograma:

Atividades	Data inicial	Data final
Levantamento de novas metodologias de ensino através de recursos tecnológicos	01/04/2018	31/05/2018
Levantamento dos aplicativos (APP)	01/06/2018	31/06/2018
Preparação do material	01/07/2018	27/07/2018
Apresentação dos recursos didáticos	28/07/2018	28/07/2018
Disponibilização do material para os docentes	01/08/2018	07/08/2018
Pesquisa sobre o índice de satisfação dos professores e alunos após o uso dos recursos	08/08/2018	30/11/2018

Resultados esperados:

Aumentar a satisfação dos alunos através de aulas mais dinâmicas reduzindo em 50% a evasão.

Aumentar a satisfação dos professores através de um acréscimo de 30% da produção de material e métodos que facilitem suas aulas.

Melhorar em 30% a integração dos professores através da interdisciplinaridade nos conteúdos.

Metas associadas:

Incentivar uma aprendizagem baseada em projetos: criação de um laboratório de Inovação

Aumentar em 15% o uso das tecnologias no processo de ensino-aprendizagem

Diminuir em até 50% a evasão escolar